

BUDGET 2025

& EKONOMIPLAN 2026–2027



1.	EKONOMIPLANENS UTGÅNGSPUNKTER	4
1.1	Kommundirektörens översikt	4
1.2	Kommunens strategi under fullmäktigeperioden	5
1.3	Kommunallagen och ekonomiplanen	8
1.4	Kommunalekonomins utveckling samt den allmänna ekonomiska situationen	10
1.4.1	Verksamhetsmiljö samt den ekonomiska utvecklingen i det egna området	11
2.	GRUNDERNA FÖR UPPGÖRANDET AV BUDGET OCH EKONOMIPLAN SAMT RESULTATRÄKNING OCH FINANSIERINGSANALYS.....	12
2.1	Budgetens uppbyggnad, bindande verkan och jämförbarhet.....	12
2.1.1	Resultatområdesnivå.....	13
2.1.2	Resultatenhetsnivån	14
2.1.3	Investeringar	14
2.1.4	Finansieringsdelen	14
2.1.5	Redovisningsskyldighet.....	14
2.1.6	Funktionella målsättningar.....	15
2.1.7	Riskhantering som en del av budgetberedningen	15
2.2	Grunderna för beräkningen av ekonomiplanen.....	15
2.2.1	Allmänt om budgeten för år 2025	15
2.2.2	Skatteintäkter	16
2.2.3	Statsandelar	17
2.2.4	Driftsintäkter.....	17
2.2.5	Verksamhetskostnader	17
2.2.6	Avskrivningar	18
2.2.7	Ekonomiplanens inverkan på kommunens ekonomiska handlingsutrymme.	18
2.3	Resultaträkning och finansieringskalkyl	20
2.4	Anslagstabell	24
2.5	Tabell över bindande poster	25
2.6	Kommunens organisation år 2025	26
3.	DRIFTSEKONOMI.....	27
3.1	KONERNFÖRVALTNING	27
3.2	BILDNINGS- OCH VÄLFÄRDSTJÄNSTER.....	39

3.3 TEKNISKA TJÄNSTER.....	57
4. INVESTERINGSPLAN 2025–2029.....	
5. FINANSIERING.....	75
6. LAPPTRÄSK KOMMUNKONCERN	79
6.1 Läget med kommunkoncernen samt de största riskerna	79
6.2 Koncernens bindande mål och resultatmål.....	80
6.3 Dotterbolagens budget för år 2025	81
6.3.1 FASTIGHETS AB LABYRINTEN.....	81
6.3.2 FASTIGHETS AB LAPPTRÄSKS LILLEPUT	84
6.3.3 LAPPTRÄSK VÄRME AB	89

1. EKONOMIPLANENS UTGÅNGSPUNKTER

1.1 Kommundirektörens översikt

Budgetberedningsprocessen inleddes i juni med fullmäktiges budgetseminarium. Kommunstyrelsen antog sedan budgetriktlinjerna och budgetramen i juni. Kommunstyrelsen uppdaterade budgetramen i september och nämnderna behandlade sina budgetförslag under tidig höst med utgångspunkt från budgetramen. I slutet av oktober anordnades en budgetkväll för kommunfullmäktige och i början av november höll kommunstyrelsen en preliminär diskussion om budgeten. Kommundirektörens budgetförslag går därefter vidare till kommunstyrelsen och fullmäktige för behandling. I september godkände kommunfullmäktige kommunens nya strategi. Den nya strategin styr redan beredningen av budgeten för 2025 och de mål som ställs upp i budgeten. Prioriteringarna i den nya strategin är en livskraftig kommun, en kommun för barn och unga, en välmående kommun i samverkan samt en ansvarsfull kommun i utveckling. I en utmanande ekonomisk miljö har budgeten förberetts för att nå ett nollresultat. De totala investeringarna uppgår till cirka 1,5 miljoner euro och kommunen har en mycket låg skuldsättningsnivå.

Förberedelserna för AN24-reformen har pågått under hela 2024, och i enlighet med det tidigare godkända organisationsavtalet ansvarar Östra Nylands sysselsättningsområde för ordnandet av sysselsättningstjänsterna i regionen. Ansvaret för att ordna dessa tjänster överförs från staten till kommunerna den 1 januari 2025. Kommunen kommer att fortsätta att utveckla sin verksamhet i linje med den nya kommunstrategin. Utvecklingen av näringsväsendet fortsätter och samarbetet med näringslivet och företagen intensifieras ytterligare. Utvecklingen av kommuncentrumet fortsätter i form av en masterplan för utvecklingen av markanvändningen i centrum, som ska vara klar våren 2025. Genomförandet av den klimatplan som antogs i november 2024 kommer att inledas 2025.

År 2025 firar Lapträsk kommun sitt 450-årsjubileum. Jubileet kommer att synas och höras på många olika sätt. Förutom kommunens egna evenemang och aktiviteter bjuds alla andra aktörer såsom invånare, föreningar och företag in att fira jubileet. Tillsammans kommer vi att göra det till ett år att minnas.

Jag vill tacka kommunens personal och förtroendevalda för budgetberedningen och önskar fullmäktige en god budgetbehandling!

Jarkko Sorvanto
kommundirektör

1.2 Kommunens strategi under fullmäktigeperioden

Kommunen ska ha en kommunstrategi, i vilken fullmäktige beslutar om de långsiktiga målen för kommunens verksamhet och ekonomi (37 § kommunallagen). I kommunstrategin ska hänsyn tas till:

- 1) främjandet av kommuninvånarnas välfärd;
- 2) ordnandet och produktionen av tjänster;
- 3) de mål för tjänsterna som sätts upp i lagar som gäller kommunernas uppgifter;
- 4) ägarpolitiken;
- 5) personalpolitiken;
- 6) kommuninvånarnas möjligheter att delta och påverka;
- 7) utvecklandet av livsmiljöns och områdets livskraft.

Kommunstrategin ska grunda sig på en bedömning av nuläget i kommunen samt av framtida förändringar i omvärlden och deras inverkan på fullgörandet av kommunens uppgifter. I kommunstrategin ska det också anges hur genomförandet av strategin utvärderas och följs upp. Kommunstrategin ska beaktas när kommunens budget och ekonomiplan görs upp. Kommunstrategin ses över åtminstone en gång under fullmäktiges mandatperiod.

Kommunfullmäktige i Lappträsk har godkänt kommunens nya strategi vid sitt sammanträde den 18.9.2024 § 19.

Strategin togs fram med hjälp av enkäter och fullmäktiges strategiverkstäder, och en styrgrupp tillsattes för att utveckla strategin. Strategin kommer att bidra till att skapa en framtida kommun som betjänar sina invånare på ett invånarorienterat och kvalitativt sätt i alla skeden av livet. Genomförandet av strategin rapporteras till fullmäktige två gånger per mandatperiod. I strategin anges också indikatorer som kommer att följas upp och integreras i budgetarna under dess löptid.

Lappträsks vision;

”Lappträsk är en självständig och modig kommun som ligger nära huvudstadsregionen. Vi har en ren natur och en levande landsbygd, bra tvåspråkiga tjänster och en trygg och fridfull plats att växa upp och leva på i alla skeden av livet.”

Strategin lyfter fram tre strategiska värden

- Mod: Med mod menar vi ett framåtblickande förhållningssätt som utvecklas och stärks och gör att kommunen kan växa. Vi främjar med mod det gemensamma bästa och tar oss an olika utmaningar.
- Invånarorienterad: Med ett invånarorienterat förhållningssätt menar vi kontinuerlig växelverkan med invånare och kunder och att förutse deras behov.
- Rättvisa: Med rättvisa menar vi att våra handlingar är tillförlitliga, förutsägbara och främjar jämlikhet. Våra beslut styrs av

ansvarstagande. Vi förväntar oss respekt och gott samarbete mellan personalen.

Målen och syftena med Lappträsk's nya kommunstrategi är följande:

- 1) En livskraftig kommun
- 2) Kommun för barn och unga
- 3) Välmående kommun i samverkan
- 4) Ansvarsfull kommun i utveckling

Lappträsk kommuns strategi



STRATEGI

LAPINJÄRVELI
LAPPTRÄSKKI
LAPINJÄRVELI
LAPPTRÄSKKI
LAPINJÄRVELI
LAPPTRÄSKKI

LAPPTRÄSK KOMMUNS STRATEGI-
INNEHÅLLSFÖRTECKNING

1. Inledande ord
2. Vision
3. Strategins värden
4. Strategiska mål och syften
5. Uppföljning av strategin och de program och planer som genomförs för den
6. Indikatorer

LAPINJÄRVELI
LAPPTRÄSKKI
LAPINJÄRVELI
LAPPTRÄSKKI

1 INLEDANDE ORD

- Enligt kommunlagen § 37 ska kommunen ha en kommunstrategi. I vilken fullmäktige beslutar om de långsiktiga målen för kommunens verksamhet och ekonomi. I kommunstrategin ska hänsyn tas till 1) framjandet av kommuninvånarnas välfärd, 2) ordnandet och produktionen av tjänster, 3) de mål för tjänsterna som sätts upp i lagar som gäller kommunens uppgifter, 4) ägarpolitiken, 5) personalpolitiken, 6) kommuninvånarnas möjligheter att delta och påverka, 7) utvecklandet av livsmiljöns och områdets livskraft.
- Kommunstrategin ska grunda sig på en bedömning av nuläget i kommunen samt av framtida förändringar i omvärlden och deras inverkan på fullgörandet av kommunens uppgifter. I kommunstrategin ska det också anges hur genomförandet av strategin utvärderas och följs upp.
- Bestämmelser om att kommunstrategin ska beaktas när kommunens budget och ekonomiplan görs upp finns i § 110. Kommunstrategin ses över åtminstone en gång under fullmäktiges mandatperiod.

LAPINJÄRVELI
LAPPTRÄSKKI
LAPINJÄRVELI
LAPPTRÄSKKI

2 VISION

”Lappträsk är en självständig och modig kommun som ligger nära huvudstadsregionen. Vi har en ren natur och en levande landsbygd, bra tvåspråkiga tjänster och en trygg och fridfull plats att växa upp och leva på i alla skeden av livet.”



LAPINJÄRVELI
LAPPTRÄSKKI
LAPINJÄRVELI
LAPPTRÄSKKI


3 STRATEGIS VÄRDEN

- **Mod:** Med mod menar vi ett framtidsblickande förhållningssätt som utvecklas och stärks och gör att kommunen kan växa. Vi främjar med mod det gemensamma bästa och tar oss an olika utmaningar.
- **Invånarorienterad:** Med ett invånarorienterat förhållningssätt menar vi kontinuerlig växelverkan med invånare och kunder och att förutse deras behov.
- **Rättvisa:** Med rättvisa menar vi att våra handlingar är tillförlitliga, förutsägbara och främjar jämlikhet. Våra beslut styrs av ansvarstagande. Vi förväntar oss respekt och gott samarbete mellan personalen.

LAPINJÄRVELI
LAPPTRÄSKKI
LAPINJÄRVELI
LAPPTRÄSKKI

4 STRATEGISKA MÅL OCH SYFTEN

1. EN LIVSKRAFTIG KOMMUN
2. KOMMUN FÖR BARN OCH UNGDOMAR
3. EN VÄLMÅENDE KOMMUN I SAMVERKAN
4. EN ANSVARSFULL KOMMUN I UTVECKLING



LAPINJÄRVELI
LAPPTRÄSKKI
LAPINJÄRVELI
LAPPTRÄSKKI

EN LIVSKRAFTIG KOMMUN

- Kyrkoby är ett trivsamt och livskraftigt kommuncentrum med ett heltäckande utbud av tjänster som betjänar både lokalinvånare och besökare.
- I Lappträsk finns ett mångsidigt utbud av bostäder och tomter för att tillgodose behoven hos invånarna och de som överväger att flytta till kommunen.
- Lappträsk har en företagsvänlig atmosfär, tomter som uppfyller företagets behov samt smidiga tjänster som stöder företagets tillväxt och framgång.
- Lappträsk blir allt mer känt. Kommunikationen och marknadsföringen är aktiv och systematisk.

LAPINJÄRVELI
LAPPTRÄSKKI
LAPINJÄRVELI
LAPPTRÄSKKI

KOMMUN FÖR BARN OCH UNGDOMAR

- Lappträsk har högklassiga tjänster inom småbarnspedagogik på både finska och svenska.
- Lokalerna för småbarnspedagogik och undervisning är funktionella, friska och trygga.
- Lappträsk främjar aktivt barns och ungas välbefinnande genom att tillämpa Unicefs modell för en barnvänlig kommun.
- I Lappträsk finns verksamhet för unga, som utvecklas i nära samarbete med unga.

LAPINJÄRVELI
LAPPTRÄSKKI
LAPINJÄRVELI
LAPPTRÄSKKI

EN VÄLMÅENDE KOMMUN I SAMVERKAN



- Lapträsk tar hänsyn till alla sina invånare när det gäller att främja invånarnas övergripande välbefinnande och byarnas livskraft.
- Lapträsk är en kommun i samverkan som fungerar som en aktiv partner för föreningar, erbjuder lokaler för aktiviteter och främjar invånarnas deltagande i beslutsfattandet.
- Kommunen arbetar aktivt för att trygga tillgången och tillgängligheten till social- och hälsovårdstjänster också i framtiden.
- Lapträsk erbjuder ett brett utbud av välfärds- och fritidstjänster av hög kvalitet som bidrar till invånarnas välbefinnande.
- Biblioteket är ett mångsidigt centrum för lärande och fritid. Biblioteket fungerar som ett gemensamt vardagsrum för alla invånare.

LAPPEÄREN KUNTA
LAPPEÄREN KUNTA
www.lappeaeren.fi Puh: 020 251 8000 lappeaeren@lappeaeren.fi

EN ANSVARSFULL KOMMUN I UTVECKLING



- Kommunens ekonomi är balanserad och stabil. Koncernbolagens verksamhet och ekonomi är sund.
- Lapträsk säkerställer tillgången till kunnig personal och utvecklingen av personalens kompetens.
- Lapträsk satsar på personalens välbefinnande och stärker sin hållningskraft som arbetsgivare.
- Vi utvecklar organisationsstrukturer och ledningspraxis tillsammans med personalen och förtroendevalda.
- Lapträsk beaktar klimat- och miljöfrågor i all kommunal verksamhet och i allt beslutsfattande.

LAPPEÄREN KUNTA
LAPPEÄREN KUNTA
www.lappeaeren.fi Puh: 020 251 8000 lappeaeren@lappeaeren.fi

5 UPPFÖLJNING AV STRATEGIN OCH DE PROGRAM OCH PLANER SOM GENOMFÖR DEN



- Kommunfullmäktige informeras två gånger per mandatperiod om genomförandet av strategin.
- Varje år, i samband med budgetberedningen, fastställs verksamhetsmål med utgångspunkt i strategin och måluppfyllelsen bedöms i samband med bokslutet och vid behov i delårsrapporterna. Avvikelser kommer att tas upp och korrigerande åtgärder vidtas vid behov.
- För att genomföra strategin kommer lagstadgade och andra program som anses nödvändiga att utarbetas.

LAPPEÄREN KUNTA
LAPPEÄREN KUNTA
www.lappeaeren.fi Puh: 020 251 8000 lappeaeren@lappeaeren.fi

PROGRAM OCH PLANER FÖR GENOMFÖRANDE AV STRATEGIN



- Budget och ekonomiplan
- Näringspolitiskt program
- Välfärdsberättelse och –plan
- Plan för servicenät
- Planlägningsprogram
- Handlingsplan för barnvänlig kommun
- Personalplan, plan för personalutbildning
- Klimatplan
- Fastighetsplan



LAPPEÄREN KUNTA
LAPPEÄREN KUNTA
www.lappeaeren.fi Puh: 020 251 8000 lappeaeren@lappeaeren.fi

6 INDIKATORER



Strategiska mätare:

- Befolkningsutveckling
- Indikator för livskraft
- Antal nystartade företag
- Trend i företagets omsättning
- Arbetslöshetsgrad
- Mediebevakning
- Kommun för barn och ungdomar
 - Antal deltagande åtgärder/år
 - Barnparlament och ungdomsfullmäktige
 - Barnvänlig kommun-modellen
 - Fattigdom bland barnfamiljer
- HYTE-koefficient / utveckling av process- och resultatindikatorer
- Välfärdsindikator
- Utveckling av skattefinansiering
- Underskott/överskott i balansräkningen
- Årsbidrag
- Koncernens/moderbolagets skuldstock
- Resultat av enkät om välbefinnande i arbetet: hela personalen
- Sjukfrånvaro per anställd
- Utvecklingssamtal
- Utbildningsdagar per anställd
- Totala utsläpp per invånare

LAPPEÄREN KUNTA
LAPPEÄREN KUNTA
www.lappeaeren.fi Puh: 020 251 8000 lappeaeren@lappeaeren.fi

1.3 Kommunallagen och ekonomiplanen

Enligt 110 § kommunallagen ska fullmäktige före utgången av året godkänna en budget för kommunen för det följande kalenderåret med beaktande av kommunkoncernens ekonomiska ansvar och förpliktelser. I samband med att budgeten godkänns ska fullmäktige också godkänna en ekonomiplan för tre eller flera år (*planeringsperiod*). Budgetåret är planeringsperiodens första år. Budgeten och ekonomiplanen ska göras upp så att kommunstrategin genomförs och förutsättningarna för skötseln av kommunens uppgifter tryggas. I budgeten och ekonomiplanen godkänns målen för kommunens och kommunkoncernens verksamhet och ekonomi.

Ekonomiplanen ska vara i balans eller visa överskott. Ett underskott i kommunens balansräkning ska täckas inom fyra år från ingången av det år som följer efter det att bokslutet fastställdes. Kommunen ska i ekonomiplanen besluta om specificerade åtgärder genom vilka underskottet täcks under den nämnda tidsperioden.

Budgeten ska innehålla de anslag och beräknade inkomster som uppgifterna och verksamhetsmålen förutsätter samt en redogörelse för hur finansieringsbehovet ska täckas. Anslag och beräknade inkomster kan tas in till brutto- eller nettobelopp. Budgeten och ekonomiplanen består av en driftsekonomi- och resultaträkningsdel samt en investerings- och finansieringsdel. Budgeten ska iakttas i kommunens verksamhet och ekonomi.

I den nuvarande kommunallagens stadganden poängteras ägarpolitikens och koncernledningens betydelse i kommunens verksamhet. Kommunallagen beaktar att de kommunala organisationerna har blivit mer koncernartade samt deras nätverksliknande verksamhet. Lagen förtydligar definitionen av koncernledningen och ägarpolitiken och ansvarsförhållandena.

Utvärderingsförfarandet i fråga om kommuner som är i en speciellt svår ekonomisk situation är i kraft så att de nyckeltal som beskriver tillräckligheten eller soliditeten i kommunens finansiering bestäms huvudsakligen på grundval av de ekonomiska uppgifterna på koncernnivå, vilket ger en tillförlitligare bild av kommunens ekonomi som helhet. Gränsvärdena för nyckeltalen räknas ut årligen utgående från de bokslutsuppgifter som Statistikcentralen och Statskontoret tillhandahåller samt den inkomstskattesats som kommunen fastställt. Om kriterierna för utvärderingsförfarandet uppfylls, ska kommunen och staten tillsammans utreda kommunens möjligheter att garantera sina invånare de tjänster som lagstiftningen kräver och vidta åtgärder för att trygga förutsättningarna för tjänsterna.

Kriskommunkriterier:

Ett utvärderingsförfarande enligt 118 § i kommunallagen kan inledas:

-om kommunen inte har täckt underskottet i kommunens balansräkning inom den tidsfrist som anges i 110 § 3 mom. *Om orsaken beror på corona kan kommunen ansöka om en förlängning med 2 år/en tillfällig lagändring är i kraft till och med den 31.12.2025.*

-om underskottet i kommunens senaste koncernbokslut är minst 1 000 euro per invånare och året innan minst 500 euro per invånare

eller

-om de ekonomiska nyckeltal för ekonomin som beskriver tillräckligheten eller soliditeten i finansieringen två år i följd har uppfyllt alla fyra följande gränsvärden

- 1) förhållandet mellan årsbidraget och avskrivningarna i kommunens koncernresultaträkning är under 80 procent;
- 2) kommunens inkomstskattesats är minst 2,0 procentenheter högre än den vägda genomsnittliga inkomstskattesatsen för alla kommuner;
- 3) beloppet av lån och hyresansvar per invånare i kommunens koncernbokslut överskrider det genomsnittliga beloppet av lån och hyresansvar i alla kommuners koncernbokslut med minst 50 procent;
- 4) koncernbokslutets kalkylmässiga låneskötselbidrag är under 0,8.

I reformen ansåg man också att det vore skäl för kommunerna att identifiera situationer, där kommunen är nära att uppfylla ett gränsvärde, så kallade gula ljus. Dessa mindre stränga gränsvärden leder ännu inte till inledning av utvärderingsförfarande, men när gränsvärdena uppfylls ska en kommun ägna särskild uppmärksamhet åt utvecklingen och analyseringen av sin ekonomi.

- koncernens samlade underskott minst 500 €/inv.
- koncernens årsbidrag % av avskrivningarna under 100
- inkomstskattesatsen är 1,5 %-enheter över genomsnittet
- koncernens lån och ansvarsförbindelser 25 % över genomsnittet
- koncernens kalkylmässiga låneskötselbidrag under 1,0

Lappträsk kommun var tvungen att delta i ett utvärderingsförfarande då kriteriet för koncernunderskott uppfylldes i bokslutet för 2019. Det ekonomiska balanseringsprogrammet har varit i kraft från 2021 till 2024, men kriskommunkriteriet togs bort redan i bokslutet för 2020 och Lappträsk har inte uppfyllt kriskommunkriteriet sedan dess. Budgeten för 2025 innehåller rester av balanseringsprogrammet; på grund av det strama ekonomiska läget har det inte varit möjligt att höja budgetnivåerna till de nivåer som rådde innan balanseringsprogrammet trädde i kraft.

1.4 Kommunalekonomins utveckling¹ samt den allmänna ekonomiska situationen

Kommunförvaltningens finansiella saldo försämrades i fjol och visade ett underskott på 1,3 miljarder euro. De dystra siffrorna orsakades framför allt av den snabba ökningen av de konsumtionsutgifter som blev kvar hos kommunförvaltningen efter social- och hälsovårdsreformen.

Kommunförvaltningens situation ser ut att bli ännu mer utmanande under de kommande åren på grund av den ökande obalansen mellan utgifterna och inkomsterna. Kommunförvaltningens underskott i förhållande till BNP beräknas år 2024 stanna på samma nivå som förra året, dvs. 0,5 procent. Den svaga ekonomin sänker kommunernas samfundsskatteintäkter år 2024, men för de övriga skattelagen som kommunerna får uppskattas utvecklingen vara gynnsam. Inkomstöverföringarna som kommunerna får av staten minskar på grund av granskningen i anslutning till social- och hälsovårdsöverföringen samt indexbesparingen i statsandelarna enligt regeringsprogrammet.

Kommunalförvaltningens underskott ökar till 0,6–0,7 procent i förhållande till BNP åren 2025–2028. Ökningen i kommunförvaltningens konsumtionsutgifter fortsätter att vara ganska snabb, vilket främst beror på prisstegringen. Inflationen har återgått till en moderat nivå, men åren 2025–2027 antas kommunsektorns inkomstutveckling vara något snabbare än den allmänna inkomstutvecklingen på grund av det utvecklingsprogram för lönesystemen som tidigare avtalats inom kommunsektorn. Kommunsektorns löneavtal upphör på våren 2025, och därför klarnar avtalsuppgörelserna för de kommande åren först senare.

Förutom att priserna stiger så ökar även volymen av konsumtionsutgifterna exceptionellt under 2025 på grund av reformen av arbets- och näringstjänsterna. Genom reformen överförs ansvaret för ordnandet av arbets- och näringstjänster till kommunerna och de samarbetsområden som kommunerna bildar samtidigt som kommunernas ansvar för finansieringen av arbetslöshetsförmånerna utvidgas. Efter reformen har sysselsättningsutvecklingen en större inverkan på kommunernas ekonomi än tidigare, och således är den kommunala ekonomin mer känslig än tidigare för konjunkturvariationer. Efter reformen ligger tyngdpunkten i kommunernas uppgifter ändå fortfarande på tjänster för barn och unga, såsom småbarnspedagogik och utbildning, där servicebehovet minskar på grund av den långvariga minskningen i nativiteten. Det faktum att elevantalet minskar betyder dock inte att kostnaderna för ordnandet av undervisningen minskar i

¹ Källa: Finansministeriets publikation 2024:65 9.10.2023 - Hösten 2023 Ekonomisk översikt/Kommunförvaltningen

samma takt. Minskningen i servicebehovet har därför som vanligt utjämnats något i kalkylen över utgiftstrycket.

Kommunförvaltningens utgifter ökas såväl av trycket på att öka konsumtionsutgifterna som av investeringarna. Investeringstrycket upprätthålls bland annat av åldern på byggnadsbeståndet, migrationen och de ändringar som krävs för den gröna omställningen. Kommunförvaltningens allt sämre ekonomiska situation framhäver dock vikten av att tillämpa behovsprövning på investeringarna. Det finns ändå ett stort antal nödvändiga investeringar, eftersom kommunernas investeringar främst gäller byggnader, vägar och annan grundläggande infrastruktur.

Inkomstöverföringarna från staten till kommunerna ökar 2025, eftersom ordnandet av arbets- och näringstjänsterna utgör en ny statsandelsuppgift för kommunerna, och finansieringen för detta allokeras till kommunerna via statsandelen för kommunal basservice enligt ett kalkylmässigt utgiftstillägg. Samtidigt görs dock kännbara nedskärningar i statsandelarna åren 2025–2027 bland annat på grund av de statsandelar som anknyter till social- och hälsovårdsöverföringen och ska uppbäras retroaktivt. Ökningen av statsandelar dämpas även av den indexbroms på en procentenhet som regeringen beslutat om för åren 2024–2027 samt av förändringarna i invånarantalet och kalkyleringsfaktorerna, i synnerhet minskningen av barnårskullarna.

Skatteintäkterna är fortfarande kommunernas viktigaste inkomstkälla, även om nivån på dem halverades i samband med social- och hälsovårdsreformen. Skattefinansieringen räcker inte till för kommunförvaltningens växande utgiftstryck, även om tillväxtprocenterna för kommunernas skatteintäkter förblir över medeltalet på lång sikt under prognosåren. Kommunförvaltningens stora underskott åren 2025–2028 kräver betydande anpassningsåtgärder i kommunerna under de kommande åren. Underskotten ökar kommunförvaltningens skuld och skuldkvoten fortsätter att öka under granskningsåren.

1.4.1 Verksamhetsmiljö samt den ekonomiska utvecklingen i det egna området

Sysselsättningsläget i Nyland försämrades jämfört med föregående år enligt översikten för september med cirka 14,9%. På nationell nivå var förändringen i slutet av september 12% jämfört med året innan. Enligt Nylands sysselsättningsöversikt för september ökade det totala antalet arbetslösa med cirka 12 000 personer jämfört med året innan. Arbetslöshetsgraden i Nyland var 10,8 % i slutet av september 2024.

Sysselsättningsläget i Lappträsk år 2024 är något bättre än genomsnittet i Nyland, med 8,3 procent arbetslösa arbetssökande i september 2024, jämfört med 7,7 procent ett år tidigare. Lappträsk hade 94 arbetslösa arbetssökande i slutet av september, en ökning med fem personer jämfört med för ett år sedan. Utmaningen är att hitta sysselsättning för de långtidsarbetslösa, som utgör en betydande andel av de arbetslösa. Positivt är att Lappträsk inte har några arbetslösa arbetssökande under 25 år. Från och med 2025 beräknas kommunernas andel av arbetsmarknadsstödet öka något, eftersom kommunen kommer att betala de avgifter som tidigare betalades enligt graderingen av den inkomstrelaterade dagpenningen.

Invånarantalet i Lappträsk var 2 449 i slutet av år 2023. Enligt Statistikcentralens preliminära befolkningsstatistik kommer invånarantalet i Lappträsk att vara 2 445 i slutet av september 2024. Enligt Statistikcentralens senaste befolkningsprognos för åren 2024–2041 skulle invånarantalet i Lappträsk vara ca 2 408 personer år 2024 och 2 374 personer år 2025.

2. GRUNDERNA FÖR UPPGÖRANDET AV BUDGET OCH EKONOMIPLAN SAMT RESULTATRÄKNING OCH FINANSIERINGSANALYS

2.1 Budgetens uppbyggnad, bindande verkan och jämförbarhet

I avsnittet om driftsbudgeten presenterar branscherna sina uppgiftsområden/resultatenheter, men på ett sådant sätt att revisionsnämnden och centralvalnämnden hör till koncernförvaltningen.

Vattentjänstverket behandlas i bokslutet som en balansenhets som är avskild från bokföringen. I budgeten behandlas det såsom de övriga resultatenheterna och ingår i tekniska väsendets resultat område.

Budgeten jämförs med bokslutet för 2023 och budgeten för 2024, med hänsyn tagen inte bara till den ursprungliga budgeten utan också till de godkända anslagsförändringarna.

I budgeten som nu beretts för Lappträsk för 2025 har man beaktat de kända förändringarna inom sektorerna. Det ekonomiska balanseringsprogrammet gäller i Lappträsk från 2021 till 2024, men den ekonomiska verkligheten 2025 har inneburit att budgeten ändå kommer att innehålla justeringar i de olika sektorerna, till exempel bidragsnivån, i linje med balanseringsprogrammet. De flesta kostnadskategorier har fortsatt att uppleva omfattande prisökningar,

vilket har resulterat i ytterligare kostnadsökningar, om än inte lika branta som under de senaste åren. Dessutom har löneökningar i kollektivavtal ökat personalkostnaderna betydligt under de senaste åren. Inom den kommunala sektorn kommer nya löneavtal att förhandlas fram under våren 2025, varför det ännu inte finns någon exakt information om löneutvecklingen 2025. I budgeten ingår löneökningar på samma nivå som 2024.

Den största förändringen i budgeten för 2025 är AN-reformen från och med den 1 januari 2025. Finansieringen av AN-reformen ingår i statsandelen och har inte öronmärkts separat. AN-tjänsterna i Lapträsk produceras av Borgå stad, som fungerar som ansvarig kommun för sysselsättningsområdet i Östra Nyland.

Det beräknade statsbidraget 2025 är betydligt lägre än det statsbidraget för 2024, även om AN-reformen kommer att öka statsbidraget nominellt med cirka 250 000 euro. Den främsta orsaken är minskningen av antalet barn i åldern 0–15 år och justeringarna av social- och hälsovårdsreformen, som kommer att ha en betydande inverkan på statsbidragen mellan 2025 och 2027.

För ekonomiplaneringsåren 2026–2027 har dagens bästa uppskattning beaktats med hänsyn till kända förändringar i finansiella poster och kostnader. Statsandelsreformen träder i kraft vid ingången av 2027, men det finns ännu inga exaktare uppskattningar i euro på kommunnivå. Reformen har ingen inverkan på statsandelssystemet, dvs. reformen som sådan varken ökar eller minskar statsandelssystemet på nationell nivå.

Dessa frågor gör det svårt att jämföra siffror mellan åren och bör beaktas när man jämför siffror.

I anslagstabellen redovisas, i informationssyfte, inkomster och utgifter, externa och interna separat, samt avskrivningar och nedskrivningar. Interna poster är av kalkylmässig karaktär och beräknas enligt periodiseringsprincipen (på grundval av Aura-handboken).

2.1.1 Resultatområdesnivå

I driftshushållningen med hänseende till fullmäktige är bindningsnivån netto, verksamhetsbidraget. Anslagen är externa poster.

2.1.2 Resultatenhetsnivån

Nämnderna fördelar med driftsplanerna det anslag som fullmäktige beviljat åt sektorn och de beräknade inkomsterna till resultatenhetsnivå (eller till en mer detaljerad nivå).

2.1.3 Investeringar

För investeringar är åtagandet gentemot fullmäktige specifikt för varje investeringsgrupp. Ändringar av anslagen för investeringsgrupper kräver ett separat beslut av fullmäktige.

2.1.4 Finansieringsdelen

I finansieringsdelen är skatteintäkterna, statsandelarna, finansieringsintäkterna och -kostnaderna samt ändringarna i lånen nettobindande.

2.1.5 Redovisningsskyldighet

Huvudansvarsområde, Förvaltningsorgan	Bransch, Branschdirektör	Uppgiftsområde
Koncernförvaltning Kommunstyrelsen	Koncernförvaltning Kommundirektör	Koncernförvaltning Kommundirektör
	Centralförvaltning Förvaltningsdirektör	Centralförvaltning Förvaltningsdirektör
Bildnings- och vårsväsende Bildnings- och vårsväsnämnd	Bildningstjänster Bildnings- och vårsvärdirektör	Förvaltningstjänster Bildnings- och vårsvärdirektör
		Undervisningstjänster Bildnings- och vårsvärdirektör
		Tjänster för småbarnspedagogik Bildnings- och vårsvärdirektör
		Biblioteks- och kulturtjänster Bildnings- och vårsvärdirektör

		Fritids- och idrottstjänster samt välfärdsarbete Bildnings- och välfärdsdirektör
Tekniska tjänster Tekniska nämnd	Tekniska tjänster Teknisk direktör	Tekniska tjänster Teknisk direktör

2.1.6 Funktionella målsättningar

Bindande funktionella och övriga informativa målsättningar har presenterats per sektor sina i egna budgetdelar. (3. Driftsekonomi).

Målsättning och mätning av mål och/eller indikatorer ingår i budgetberedningen för år 2025.

2.1.7 Riskhantering som en del av budgetberedningen

Kommunstyrelsen angav sina riktlinjer för intern kontroll och riskhantering vid sitt sammanträde den 12.12.2022 §186. Enligt riktlinjen ska riskidentifiering och riskhantering vara en del av kommunens ekonomiska planerings- och uppföljningsprocess. Den riskkartläggning som upprättats av förvaltningarna för år 2025 bifogas kommunstyrelsen budgetbehandling.

2.2. Grunderna för beräkningen av ekonomiplanen

2.2.1 Allmänt om budgeten för år 2025

Kommunfullmäktige sammanträdde för ett budgetseminarium den 5.6.2024 samt en budgetaftonskola den 30.10.2024. Vid sina sammanträden 10.6.2024 § 73 samt 23.9.2024 § 99 gav kommunstyrelsen budgetriktlinjer och ramar åt branscherna för 2025. Ramverket baserades på budgeten för 2024 och bokslutet för 2023.

Utgångspunkten för sektorernas bedömning av rörelseutgifterna måste vara att budgetförslaget är realistiskt och att eventuella utgiftsökningar måste motiveras. I ramfasen togs hänsyn till en ökning av driftskostnaderna med 1,5% och en årlig ökning av lönekostnaderna med 2,5%.

På intäktssidan måste branscherna se över alla poster och om möjligt höja taxor, avgifter och hyror med minst 1 % eller indexhöjningar och nivåhöjningar så att de avgifter och hyror som kommunen tar ut fastställs motsvara utgiftsnivån. På intäktssidan krävs det att taxorna och avgifterna ses över och att index- och nivåhöjningar görs för budgetåret 2025.

Dessutom måste alla projekt utvärderas, inklusive deras inverkan på rörelseintäkter och rörelsekostnader. Projektfinansiering måste aktivt sökas för de utvecklingsprojekt som bedömdes vara väsentliga för verksamheten och som bidrog till genomförandet av strategin. För projekten beräknades påverkan på rörelseintäkter och rörelsekostnader i budgeten.

De justeringar som social- och hälsovårdsreformen har medfört samt minskningen av antalet barn kommer att ha en betydande inverkan på statsandelen för 2025. Den beräknade statsandelen för Lapträsk kommun år 2025 är cirka 390 000 euro lägre än år 2024, trots att AN-reformen träder i kraft och medför merkostnader på över 200 000 euro.

Trots utmaningarna har budgeten bringats i balans. Budgeten innehåller dock ett antal osäkerhetsfaktorer, så det kommer att bli nödvändigt att noga följa utfallet under året och vid behov vidta åtgärder för att balansera budgeten.

Investeringsprogrammet baserades på de investeringar som godkändes i den föregående ekonomiplanen. Investeringsstaket och den tidigare prioriteringen har reviderats i samband med budgetberedningen. Den långsiktiga investeringsplanen syftade till att hålla lånestocken på en maximal nivå om 2 800 euro per invånare. Lånenivån per invånare kommer att ligga kvar inom den givna nivån under ekonomiplaneringsperioden. Det beräknas att lånenivån kommer att uppgå till cirka 1 700 euro per invånare i slutet av planeringsperioden. Investeringen i avloppsreningsverket kommer att öka lånebeloppet med ca 4 miljoner euro under planeringsperioden. Under planeringsperioden måste också avskrivningsnivån vara realistisk och den årliga marginalen måste täcka avskrivningarna, vilket uppnås i ekonomiplanen.

2.2.2 Skatteintäkter

Skattesatsen 2025 är 8,9, dvs. inkomstskattesatsen förblir oförändrad. För 2025 måste skattesatsen fastställas med 0,1 procents noggrannhet.

Fastighetsskatten kommer också att ligga kvar på samma nivå som 2024, med en allmän fastighetsskattesats på 1,1 för byggnader och 1,3 för mark.

Fastighetsskattesatsen för permanentbostäder kommer att vara 0,57 och för övriga bostadshus 1,2.

Skatteintäkterna i budgeten beräknas uppgå till cirka 5,495 miljoner euro. Slopandet av förvärvsinkomstavrdraget från kommunalbeskattningen år 2025 har en ökande effekt på skatteintäkterna. Skatteintäkterna baseras till stor del på Kommunförbundets skatteprognosram för den ekonomiska planeringsperioden. Skatteintäkterna år 2025 fördelar sig på kommunal

inkomstskatt om ca 4,335 miljoner euro, andel av samfundsskatt om ca 385 000 euro och fastighetsskatt om ca 775 000 euro.

2.2.3 Statsandelar

Statsandelen baserar sig på finansministeriets och Kommunförbundets uppskattningar samt på egna uppskattningar beträffande undervisnings- och kulturministeriets statsandel, som är negativ för Lapträsk del. I budgetens avsnitt för statsandelar har 2,273 miljoner euro tagits in. Staten fattar beslut om statsandelarna för 2025 i slutet av december 2024.

2.2.4 Driftsintäkter

Rörelseintäkterna i budgeten för 2025 uppgår till cirka 2,3 miljoner euro, en minskning med cirka 3 % jämfört med budgeten för 2024 och cirka 2 % jämfört med bokslutet för 2023. Vinster från försäljning av anläggningstillgångar i budgeten för 2025 uppgår till 30 000 euro, vilket är samma belopp som i budgeten för 2024.

2.2.5 Verksamhetskostnader

Driftskostnaderna i budgeten för 2025 uppgår till cirka 10,2 miljoner euro, vilket är en förändring på cirka 1 % jämfört med budgeten för 2024. Jämfört med bokslutet för 2023 är den största förändringen på 3% i kontogruppen Köp av tjänster, främst på grund av AN-reformen. Driftsutgifterna i budgeten inkluderar utgifter för hemkommunersättningar på cirka 1,05 miljoner euro, vilket är mycket nära samma som i budgeten för 2024.

Hemkommunersättningsposten för 2025 kommer att fastställas i slutet av december 2024.

Koncernförvaltningens driftskostnader för 2025 kommer att uppgå till 2,07 miljoner euro, en ökning med cirka 170 000 euro jämfört med budgeten för 2024, en ökning med cirka 9 %. Kostnaderna för AN-reformen kommer att bäras av centralförvaltningen. I koncernförvaltningens personalkostnader ingår också vissa poster för hela kommunens personal.

Bildnings- och välfärdstjänsternas driftskostnader uppgår till ca 4,94 miljoner euro år 2025, vilket är en minskning med ca 1 % jämfört med budgeten för 2024. Budgeten innehåller vissa personalminskningar, och stödet till hemvård av barn beräknas minska 2025.

Driftskostnaderna för tekniska tjänster kommer 2025 att uppgå till 3,19 miljoner euro, en ökning med cirka 1% jämfört med budgeten för 2024.

Personalkostnaderna kommer att öka på grund av lönekostnader för vikarier. Ökningen av uppvärmningskostnaderna har beaktats för 2025 och anslaget för ICT-tjänster har reviderats. Bidragen inkluderar en liten del av grundsaneringsbidraget.

2.2.6 Avskrivningar

Anläggningstillgångarna skrivs av enligt plan från och med första månadsskiftet efter färdigställandet. Avskrivningsplanen följs om inte en kortare avskrivningstid krävs på grund av den ekonomiska livslängden. Förteckningen över anläggningstillgångarna granskas årligen och vid behov görs avskrivningar och tilläggsavskrivningar.

De beräknade avskrivningarna för 2025 uppgår till 625 000 euro, vilket är 25 000 euro mer än budgeten för 2024, och skillnaden förklaras delvis av en ökning av avskrivningarna på inventarier.

2.2.7 Ekonomiplanens inverkan på kommunens ekonomiska handlingsutrymme

Kommunens ekonomiska situation bedöms på grundval av budgetens resultaträknings- och finansieringsdelar.

Resultaträkningen visar hur väl man med kommunens intäktsfinansiering kan täcka de årliga utgifterna samt de ersättande investeringar som behövs på grund av slitage, vilka avskrivningarna beskriver.

Finansieringsanalysen talar om, huruvida nettokassaflödet av kommunens egentliga verksamhet och investeringarna uppvisar överskott eller underskott. Analysens slutresultat anger den ändring som under budgetårets lopp skett i kommunens kassamedel.

Lappträsk kommun har ett ackumulerat överskott på cirka 7 miljoner euro i sin balansräkning från tidigare år. Utsikterna för bokslutet för 2024 är ett överskott. Under planeringsperioden 2025–2027 kommer det årliga överskottet att räcka till för att täcka avskrivningarna och resultatet kommer att visa ett litet överskott eller ett nollresultat. Under planeringsperioden 2025–2027 kommer ekonomin att behöva anpassas för att uppnå ett överskott. På koncernnivå uppgår det ackumulerade överskottet i balansräkningen till 3,65 miljoner euro

enligt räkenskaperna för 2023. Baserat på de preliminära uppgifter som erhållits är bedömningen att dotterbolagens samlade resultat kommer att uppvisa underskott. Det konsoliderade resultatet kommer således sannolikt att vara betydligt lägre än kommunens resultat 2024. Det konsoliderade överskottet kan mycket snabbt komma att förbrukas om inte finansiella balanseringsåtgärder vidtas under de finansiella planeringsåren 2025–2027.

Ekonomiplanen för 2025 visar ett överskott på 2 012 euro. Budgeten har upprättats på en försiktig grund. För ekonomiplaneringsåren 2025–2027 ser ekonomin mycket utmanande ut. Finansieringsbasen krymper, utvecklingen av statsbidragen och skatteintäkterna är osäker och kostnaderna stiger. Samtidigt omfattar planeringsperioden den största kommunala investeringen på många år i och med byggandet av det nya reningsverket i Kapellby. För denna investering kommer det att behövas ett nytt långfristigt lån, vilket kommer att öka finansieringskostnaderna betydligt jämfört med nuläget.

Den finansiella uppföljningen spelar en viktig roll för att kunna reagera även på oväntade händelser. Ett överskott skulle vara viktigt för att långsiktigt hålla kommunkoncernens ekonomi på en god nivå.

2.3 Resultaträkning och finansieringskalkyl

BUDGETENS RESULTATKALKYL	BS 2023	BU 2024 ursprunglig	BU 2025	Ändring- %
Lapträsk kommun totalt				
Försäljningsintäkter	753 888	859 155	882 772	3 %
Intäkter från avgifter	109 009	101 000	83 000	-18 %
Understöd och bidrag	324 971	204 000	155 684	-24 %
Övriga verksamhetsintäkter	1 166 122	1 165 466	1 190 476	2 %
Tillverkning för eget bruk	0	5 000	0	0 %
VERKSAMHETSINTÄKTER TOTALT	2 353 990	2 334 621	2 311 932	-1 %
Personalkostnader	-4 129 240	-4 314 014	-4 339 955	1 %
Köp av tjänster	-3 403 160	-3 207 518	-3 448 318	8 %
Material, varor och förnödenheter	-922 394	-926 379	-946 357	2 %
Bidrag	-434 974	-417 400	-413 200	-1 %
Övriga verksamhetskostnader	-1 032 786	-1 073 060	-1 055 090	-2 %
VERKSAMHETSKOSTNADER TOTALT	-9 922 554	-9 938 371	-10 202 920	3 %
VERKSAMHETSBIDRAG	-7 568 564	-7 603 750	-7 890 988	4 %
Skatteintäkter	5 337 509	5 220 000	5 495 000	5 %
Statsandelar	2 735 275	2 536 000	2 273 000	-10 %
Finansiella intäkter och kostnader	311 544	450 000	750 000	67 %
ÅRSBIDRAG	815 764	602 250	627 012	4 %
Avskrivningar och värdesänkningar	-597 581	-600 000	-625 000	4 %
RÄKENSKAPSPERIODENS RESULTAT	218 183	2 250	2 012	-11 %
ÖVERSKOTT / UNDERSKOTT	218 183	2 250	2 012	-11 %

INTERNA POSTER	BS 2023	BU 2024	BU 2025	Ändring- %
Lapträsk kommun totalt				
Försäljningsintäkter	268 600	486 989	481 327	-1 %
Övriga verksamhetsintäkter	2 332 440	2 009 695	1 969 208	-2 %
INTÄKTER VERKSAMHETSINTÄKTER	2 601 040	2 496 684	2 450 535	-2 %
Köp av tjänster	-265 277	-551 206	-465 502	-16 %
Material, förnödenheter och varor	-3 986	-15 826	-15 825	0 %
Övriga verksamhetskostnader	-2 331 777	-1 929 652	-1 969 208	2 %
INTERNA VERKSAMHETSKOSTNADER	-2 601 040	-2 496 684	-2 450 535	-2 %
INTERNA POSTERNAS VERKSAMHETSBIDRAG	0	0	0	0 %

BUDGETENS RESULTATKALKYL FÖR PLANERINGSÅREN	BS 2023	BU 2024 ursprunglig	BU 2025	Ändring-%	EP 2026	EP 2027
Lapträsk kommun totalt						
Försäljningsintäkter	753 888	859 155	882 772	3 %	895 000	905 000
Intäkter från avgifter	109 009	101 000	83 000	-18 %	80 000	80 000
Understöd och bidrag	324 971	204 000	155 684	-24 %	166 000	170 000
Övriga verksamhetsintäkter	1 166 122	1 165 466	1 190 476	2 %	1 204 000	1 220 000
Tillverkning för eget bruk	0	5 000	0	0 %	0	0
VERKSAMHETSINTÄKTER TOTALT	2 353 990	2 334 621	2 311 932	-1 %	2 345 000	2 375 000
Personalkostnader	-4 129 240	-4 314 014	-4 339 955	1 %	-4 408 000	-4 455 000
Köp av tjänster	-3 403 160	-3 207 518	-3 448 318	8 %	-3 478 000	-3 510 000
Material, förnödenheter och varor	-922 394	-926 379	-946 357	2 %	-950 000	-960 000
Understöd	-434 974	-417 400	-413 200	-1 %	-414 000	-415 000
Övriga verksamhetskostnader	-1 032 786	-1 073 060	-1 055 090	-2 %	-1 055 000	-1 060 000
VERKSAMHETSKOSTNADER TOTALT	-9 922 554	-9 938 371	-10 202 920	3 %	-10 305 000	-10 400 000
VERKSAMHETS BIDRAG	-7 568 564	-7 603 750	-7 890 988	4 %	-7 960 000	-8 025 000
Skatteintäkter	5 337 509	5 220 000	5 495 000	5 %	5 600 000	5 670 000
Statsandelar	2 735 275	2 536 000	2 273 000	-10 %	2 270 000	2 270 000
Finansiella intäkter och kostnader	311 544	450 000	750 000	67 %	750 000	750 000
ÅRS BIDRAG	815 764	602 250	627 012	4 %	660 000	665 000
Avskrivningar och värdesänkningar	-597 581	-600 000	-625 000	4 %	-650 000	-650 000
RÄKENSKAPSPERIODENS RESULTAT	218 183	2 250	2 012	-11 %	10 000	15 000
ÖVERSKOTT / UNDERSKOTT	218 183	2 250	2 012	-11 %	10 000	15 000

Finansieringskalkyl

FINANSIERINGSKALKYL	BS 2023	BUDGETEN 2024 +BU-ändring	BU 2025	EP 2026	EP 2027
INKOMSTFINANSIERINGENS					
KORRIGERINGSPOSTER					
ÅRSBIDRAG	815 764	892 961	627 012	660 000	665 000
EXTRAORDINÄRA POSTER	0	0			
INKOMSTFINANSIERINGENS KORRIGERINGSPOSTER	-8 272	-30 000	-30 000	-30 000	-30 000
INVESTERINGARNAS KASSAFLÖDE					
INVESTERINGSUTGIFTER	-617 154	-4 107 000	-1 506 277	-993 000	-3 770 000
INVESTERINGSUTGIFTERNAS FINANSIERINGSANDELAR	0	0			
INTÄKTER FÖR ÖVERLÅTELSE AV BESTÅENDE AKTIVA	14 948	30 000	30 000	30 000	30 000
VERKSAMHETENS OCH					
INVESTERINGARNAS KASSAFLÖDE	205 286	-3 214 039	-879 265	-333 000	-3 105 000
ÖKNING AV LÅNEFORDRINGAR	0				
MINSKNING AV LÅNEFORDRINGAR	0				
ÖKNING AV LÅNGFRISTIGA LÅN	0	4 000 000	0	0	4 000 000
MINSKNING AV LÅNGFRISTIGA LÅN	-404 878	-570 000	-160 000	-160 000	-360 000
ÄNDRING AV KORTFRISTIGA LÅN	0	0			
ÄNDRING AV EGET KAPITAL	318 100	0			
ÖVRIGA ÄNDINGAR I BETALNINGSBEREDSKAPEN	-1 156 419	0			
FINANSIERINGENS KASSAFLÖDE	-1 243 197	3 430 000	-160 000	-160 000	3 640 000
ÄNDRING AV KASSAMEDEL	-1 037 911	215 961	-1 039 265	-493 000	535 000
Lån €/inv. (inv.antal 12/2023: 2449)	473	1 900	266	200	1 740
Nyland BS 2023	2 710				
Hela landet BS 2023	3 368				

Resultatkalkylens och finansieringskalkylens nyckeltal

RESULTATKALKYLENS NYCKELTAL	BS 2023	BU 2024 +BU-ändring	BUDGETEN 2025	EP 2026	EP 2027
Verksamhetsintäkter/verksamhetskostnader %	23,7	23,6	22,7	22,8	22,8
Årsbidrag/Avskrivningar %	136,5	148,8	100,3	101,5	102,3
Årsbidrag €/invånare (diskretionär finansiering ingår inte)	333	371	264	282	288
Kommunens ackumulerade överskott i balansräkningen	7 003 759	7 296 720	7 298 732	7 308 732	7 323 732
Kommunkoncernens ackumulerade över- eller underskott i balansräkningen	3 649 221	3 946 445	3 804 814	3 814 814	3 829 814
Kommunkoncernens över-/underskott, €/invånare	1 490	1 639	1 603	1 630	1 656
Dotterbolagens resultat totalt	-223 172	4 263	-143 643	0	0
Invånarantal (Statistikcentralen, befolkningsprognos åren 2024-2045)	2 449	2 408	2 374	2 341	2 313
INKOMSTSKATTESATS, Lappträsk	8,86 %	8,90 %	8,90 %	8,90 %	8,90 %
Vägt medeltal av kommunernas inkomstskattesatser (Fastlands-Finland)	7,43 %	7,46 %	7,54 %		

FINANSIERINGSKALKYLENS+A68:G80 NYCKELTAL	BS 2023	BU 2024 +BU-ändring	BUDGETEN 2025	EP 2026	EP 2027
Kassaflöde från den löpande verksamheten och investeringsverksamheten under 5 år, 1 000 euro	7 511	4 296	3 690	333	-6 598
Kassaflöde från investeringar, %	132,2	21,7	41,6	66,5	17,6
Låneskötselbidrag, kommunen	2,0	2,1	5,6	4,4	2,9
Nominellt låneskötselbidrag, kommunen	4,9	4,9	5,4	6,8	1,2
Nominellt låneskötselbidrag, kommunkoncernen uppskattning	1,2	0,7	0,5	0,6	0,5
Lån €/invånare, kommunen	473	1 900	226	200	1 740
Lån €/invånare, kommunkoncern,	3 307	5 590	4 300	4 000	5 050
Nyland lån €/inv. Kommunivå år 2023 källa: Statskontoret	2 710				
Lån hela landet €/inv. Kommunivå år 2023 källa: Statskontoret	3 368				
Nyland lån €/inv. Koncernen år 2023 källa: Statskontoret	9 049				
Lån hela landet €/inv. Koncernen år 2023 källa: Statskontoret	6 966				

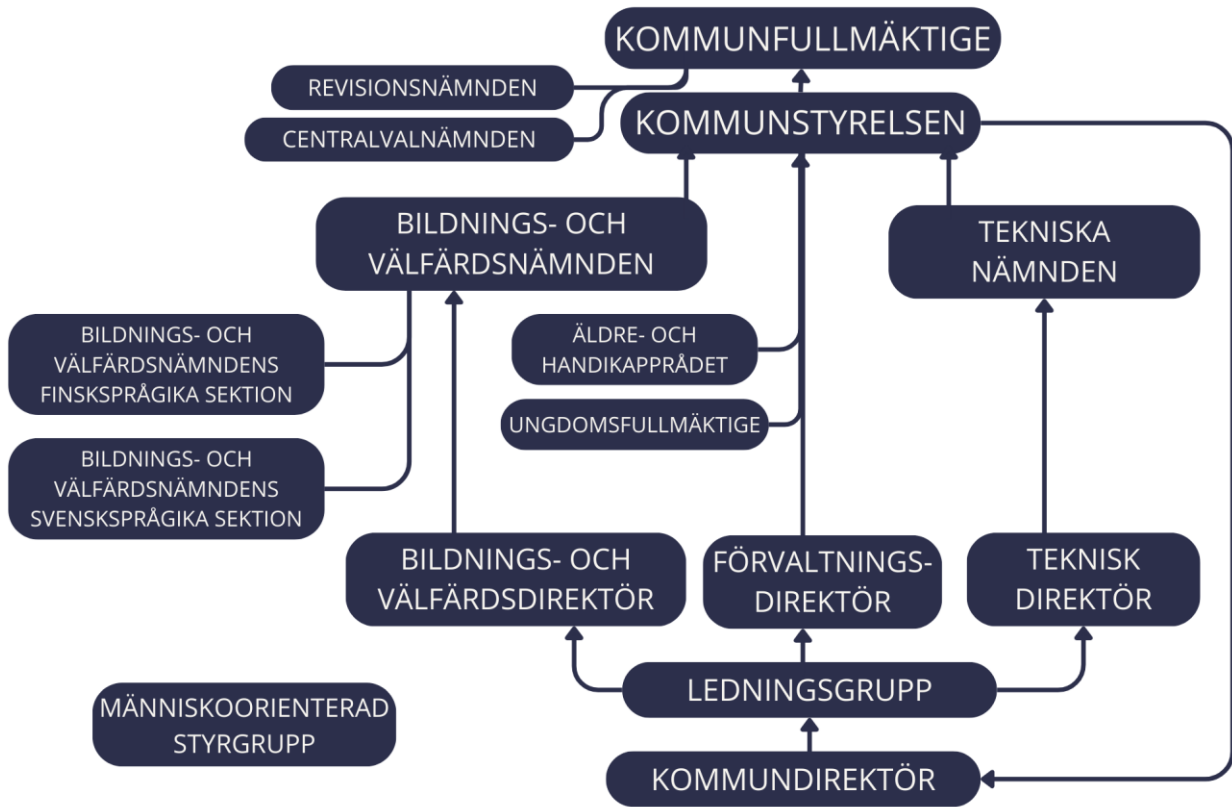
2.4 Anslagstabell

SAMMANFATTNING ÖVER SEKTORERNAS ANSLAG OCH INKOMSTBERÄKNING			
	Bokslut 2023	Budget 2024 +ändringar	BUDGET 2025
KONCERNFÖRVALTNINGEN			
Intäkter	187 128	147 000	165 936
Utgifter	-1 887 418	-1 904 595	-2 073 804
Verksamhetsbidrag	-1 700 290	-1 757 595	-1 907 868
Interna intäkter	770 925	706 491	696 098
Interna utgifter	-182 959	-147 390	-146 419
Avskrivningar och värdesänkningar	-9 308	-16 422	-17 500
BILDNINGS- OCH VÄLFÄRDSTJÄNSTER			
Intäkter	477 498	492 042	406 130
Utgifter	-4 924 921	-5 006 567	-4 940 750
Verksamhetsbidrag	-4 447 423	-4 514 525	-4 534 620
Interna intäkter	105 249	107 651	155 816
Interna utgifter	-1 814 844	-1 664 640	-1 684 874
Avskrivningar och värdesänkningar	-257 727	-266 762	-267 300
TEKNISKA TJÄNSTER			
Intäkter	1 689 364	1 749 166	1 739 866
Tillverkning för eget bruk	0	5 000	0
Utgifter	-3 110 215	-3 154 796	-3 188 366
Verksamhetsbidrag	-1 420 851	-1 400 630	-1 448 500
Interna intäkter	1 724 866	1 682 542	1 598 623
Interna utgifter	-603 237	-684 654	-619 242
Avskrivningar och värdesänkningar	-330 546	-316 816	-340 200
TOTALT			
Intäkter	2 353 991	2 388 208	2 311 932
Tillverkning för eget bruk	0	5 000	0
Utgifter	-9 922 554	-10 065 959	-10 202 920
Verksamhetsbidrag	-7 568 564	-7 672 751	-7 890 988
Interna intäkter	2 601 040	2 496 684	2 450 535
Interna utgifter	-2 601 040	-2 496 684	-2 450 535
Avskrivningar och värdesänkningar	-597 581	-600 000	-625 000
=bindande poster gentemot fullmäktige			

2.5 Tabell över bindande poster

SAMMANFATTNING AV ANSLAG OCH INKOMSTBERÄKNINGAR I BUDGETEN FÖR ÅR 2025			
EXTERNA POSTER	BINDNING*	ANSLAG	INKOMST-BERÄKNINGAR
DRIFTSBUDGETDELEN			
Koncernförvaltningen och centralförvaltningen	N	-2 073 804	165 936
Bildnings- och välfärdstjänster	N	-4 940 750	406 130
Tekniska tjänster	N	-3 188 366	1 739 866
RESULTATKALKYLSDELEN			
Skatteintäkter	N		5 495 000
Statsandelar	N		2 273 000
Finansiella intäkter och kostnader	N	-40 000	790 000
Extraordinära postger	N		
INVESTERINGSDEL			
Immateriella tillgångar	N	-50 000	
Mark- och vattenområden	N	-45 000	
Byggnader	N	-180 000	
Fasta konstruktioner och anläggningar	N	-518 000	
Maskiner och inventarier	N	-30 000	
Aktier och andelar	N	-152 277	
Vattentjänstverket/ Immateriella tillgångar	N	-30 000	
Vattentjänstverket / Byggnader	N	-13 000	
Vattentjänstverket / Fasta konstruktioner och anläggningar	N	-150 000	
	N	-88 000	
FINANSIERINGSDEL			
Ändringar i utlåningar			
Ökningar i utlåningar	B		
Minskningar i utlåningar	B		
Ändringar i lånestocken			
Ökning av långfristiga lån	B		
Minskning av kortfristiga lån	B	-160 000	
Ändring av kortfristiga lån	N		
Ändringar i eget kapital	B		
Inverkan på betalningsberedskapen			789 265
BUDGETEN TOTALT		-11 659 197	11 659 197
* N = Bindande nettoanslag/-inkomstberäkning gentemot fullmäktige			
B = Bindande bruttoanslag /- inkomstberäkning gentemot fullmäktige			

2.6 Kommunens organisation år 2025



3. DRIFTSEKONOMI

3.1 KONERNFÖRVALTNING

Redovisningsskyldig tjänsteinnehavare:

Kommundirektören(koncernförvaltningen),
förvaltningsdirektören (centralförvaltningen)

Uppgiftsområden och resultatenheter

Koncernförvaltning (närings tjänster, landsbygdstjänster, byggnads- och miljö tjänster)

Centralförvaltning (centralförvaltningstjänster, ekonomiförvaltning, IT-förvaltning, personalförvaltning)

Verksamhetsidé:

Syftet med branschen är att producera väl beredda beslutsförslag för den förtroendevalda organisationen. Koncernförvaltningens uppgift är att styra samt utveckla kommunens organisation och koncern samt betjäna både externa (förtroendevalda, kommuninvånare och övriga samarbetspartners) och interna (kommunens övriga organisation) kunder vänligt, människoorienterat, effektivt och ekonomiskt.

Även ordnandet av val och revisionsväsendet hör till centralförvaltningens resultatområde.

Branschens budget på bindande nivå gentemot fullmäktige

KONCERN-FÖRVALTNING	BS 2023	BU 2024	BU 2025	EP 2026	EP 2027
Intäkter	187 128	147 000	165 936	170 000	170 000
Utgifter	- 1 887 418	- 1 904 595	- 2 073 804	- 2 100 000	- 2 125 000
Verksamhetsbidrag	- 1 700 290	- 1 757 595	- 1 907 868	- 1 930 000	- 1 955 000

Branschens funktionella budgetmål och genomförandet av strategin

LIVSKRAFTIG KOMMUN

- Lappträsk har en företagsvänlig atmosfär, tomter som uppfyller företagets behov samt smidiga tjänster som stöder företagets tillväxt och framgång.
- Lappträsk blir alltmer känt. Kommunikationen och marknadsföringen är aktiv och systematisk.

EN ANSVARSFULL KOMMUN I UTVECKLING

- Kommunens ekonomi är balanserad och stabil. Koncernbolagens verksamhet och ekonomi är sund.
- Lappträsk säkerställer tillgången till kunnig personal och utvecklingen av personalens kompetens.
- Lappträsk satsar på personalens välbefinnande och stärker sin hållningskraft som arbetsgivare.
- Vi utvecklar organisationsstrukturer och ledningspraxis tillsammans med personalen och förtroendevalda.
- Lappträsk beaktar klimat- och miljöfrågor i all kommunal verksamhet och i allt beslutsfattande.

Indikatorer

Sektorn fastställer inte sina egna separata indikatorer, utan implementerar aktivt indikatorer som fastställts på kommunnivå.

Indikatorer, kommunnivå	BS 2021	BS 2022	BS 2023	BU 2024	BU 2025
Årsbidrag €/invånare	673	459	250	250	270
Räkenskapsperiodens resultat €/invånare	1 616	206	89	>0	>0
Lånebestånd €/invånare	2 559	621	473	1 800	1800
Antal invånare	2 580	2 518	2 449	2 500	2500
Arbetslöshetsgrad	11,0	9,0	9,8	7,5	8,0
Antal företag i kommunen källa Statistikcentralen	298	309	300	315	320
Lappträsk i medier källa Meltwater	1 457	944	1570	1 500	1500
Sjukfrånvaro dgr/arbetstagare	9	11	14	8	8
Utvecklingssamtal %	23	60	*	100	100

* ingen statistik

Överblick över branschen samt verksamhetsmiljön och förändringar i den

-AN24-reformen träder i kraft 1.1.2025 och Lappträsk kommun samarbetar aktivt med Borgå sysselsättningsområde i frågor som gäller ordnandet av den kommunala sysselsättningsförvaltningen.

- Kommunal- och områdesval förrättas våren 2025.

-Östra Nylands välfärdsområde genomför lösningar som gäller dess servicenät och Lappträsk deltar aktivt i arbetet med servicenätet.

Ändringar i servicenätet

Inga planerade förändringar i koncernförvaltningens servicenät för året 2025.

Verksamhet och anslag per resultatenhet

KONCERNFÖRVALTNING (verksamhetsbidrag)	BS 2023	BU 2024 (ändrad)	BU 2025
Koncernförvaltning	-455 841	-513 901	-484 324
Demokratitjänster	-211 016	-238 922	-240 203
Näringsstjänster	-103 810	-98 829	-84 123
Landsbygdsförvaltning	-39 365	-45 150	-45 150
Byggnads- och miljötjänster samt miljöhälsovård	-101 650	-131 000	-114 848
Centralförvaltning	-1 244 448	-1 293 694	-1 423 544
Centralförvaltningstjänster	-647 011	-627 111	-614 586
Tjänster som stöder sysselsättning	-389 479	-409 992	-600 308
Personalförvaltningstjänster och välbefinnande på arbetsplatsen	-207 958	-256 591	-208 650
BRANSCHENS VERKSAMHETS BIDRAG TOTALT	-1 700 289	-1 807 595	-1 907 868

Demokratitjänster

Val

Kommunal- och områdesval kommer att hållas 2025. För första gången kommer kommunalval att hållas i samband med områdesval och den faktiska valdagen för båda valen kommer att vara den 13 april 2025.

Fullmäktige

Det nya fullmäktige tillträder sommaren 2025 och kommer att välja ledamöter till olika organ och kommunala förtroendevalda. Fullmäktigeledamöterna kommer att erbjudas introduktionsutbildning.

Kommunstyrelsen

De lågtröskelbidrag som har funnits sedan 2017 har visat sig vara ett bra sätt att möjliggöra samhällsinsatser. Kommunen beviljar högst 300 euro per ansökan för att finansiera goda idéer. Bidraget kan beviljas till en enskild person, en förening eller ett företag för en bra idé som medför allmän nytta för Lapträsk, är öppet för alla och kostnadsfritt. Det finns ett enkelt formulär för

bidragsansökningar och ansökningarna behandlas varje vecka av ledningsgruppen.

Kommunen sponsrar också kommuninvånare i marknadsföringssyfte. Sponsorerna kan till exempel komma från kultur- eller idrottsområdet, och deras aktiviteter kommer att främja kommunen på ett positivt sätt. De kriterier som fastställts av kommunstyrelsen tillämpas.

Det totala beloppet för bidrag och sponsring för 2025 är 7 200 euro.

Deltagande budgetering fortsätter. Genomförandet av klimatplanen för 2024 kommer att inledas. Kommunen samarbetar med Laurea yrkeshögskola för att genomföra projektet Ruoka tuo yhtein, om projektet finansieras. Centralförvaltningen kommer att delta i genomförandet av Lappträsk 450-årsjubileet.

Näringstjänster

Näringstjänsterna skapar förutsättningar för näringsverksamhet och genomför det näringspolitiska program som godkändes hösten 2022. I programmet fastställs de viktigaste målen och åtgärderna för näringslivet under de kommande åren. Det näringspolitiska programmet kommer att ses över och eventuellt uppdateras mot bakgrund av den nya strategin.

Rådgivningstjänster för nya företag kommer fortsättningsvis att köpas från Posintra. Dialogen och samarbetet med företagare i regionen och företagarföreningen kommer att fortsätta aktivt, ett nätverksevenemang i form av en roadshow kommer att anordnas tillsammans med företagare och den näringspolitiska arbetsgruppen kommer att träffas regelbundet.

Kommunen kommer att fortsätta sin uppsökande företagarkampanj, med målet att nå så många företag som möjligt i kommunen. Brev kommer även fortsättningsvis att skickas ut till nya företagare i kommunen. Samarbetet mellan näringstjänster och sysselsättningstjänster kommer att utvecklas aktivt.

En undersökning har beställts från Taloustutkimus för att mäta företagarnas åsikter om kommunens näringstjänster och hur väl de fungerar. Publicering av en inköpsfakturadatabas kommer att införas. Dessutom kommer upphandlingsfunktionen att vidareutvecklas tillsammans med sektorerna och användningen av lokala leverantörer i kommunala upphandlingar kommer att intensifieras där det är möjligt.

Kommunen har tillsammans med Laurea lämnat in en projektansökan för projektet Ruoka tuo yhtein, vars huvudsyfte är att stödja företagande inom livsmedelsbranschen i Nyland, öka branschens digitala

marknadsföringskompetens och locka nya företagare till branschen. Projektet kommer att pågå mellan 2025 och 2026.

Som en del av 450-årsjubileet arrangeras en skoldag med temat entreprenörskap den 8 mars 2025 i samarbete mellan skolor, näringstjänster, lokala företagare samt företagarföreningen. För att fira jubileet kommer vi också att bjuda in alla vinnare av kommunens utmärkelse Årets företagare till ett gemensamt evenemang under våren. I slutet av sommaren kommer vi att delta i genomförandet av kommunens 450-årsjubileum.

Näringsväsendet lanserar ett nyhetsbrev som skickas ut till företagare 2–4 gånger per år. Nyhetsbrevet kommer att sammanställa näringsväsendets aktuella ärenden. Främjandet av försäljningen av företagstomter på Korsbroområdet kommer att intensifieras.

Under 2025 kommer den aktiva kommunikationen med kommuninvånarna att fortsätta. De viktigaste kommunikationskanalerna utgörs av kommunens webbplats, sociala medier samt det kommunala nyhetsbrevet som utkommer fyra gånger per år.

Marknadsföringen av kommunen kommer att fortsätta i enlighet med den fleråriga marknadsföringsplanen, bland annat genom att fortsätta producera nativartiklar. Marknadsföringen av kommunen kommer också att intensifieras, till exempel genom att använda betald annonsering på sociala medier. Annons skyltarna längs riksväg 6 kommer att uppdateras under året. Man strävar efter att öka kommunens synlighet i linje med målsättningen i den nya kommunstrategin.

Kommunikationsåtgärder för kommunens nya klimatplan kommer att lanseras.

Matkaparkki-verksamheten kommer eventuellt att fortsätta under sommarsäsongen 2025.

Kostnader inom näringstjänsterna 2025: 84 123 €

Sysselsättning

AN24-reformen träder i kraft 1.1.2025. Borgå sysselsättningsområde tar över de lagstadgade uppgifterna i anslutning till Arbetskraftsförvaltningen.

Budgeten har förberetts med ett anslag för att anställa alla som är födda 2009, med tanken att kommunen ska erbjuda sommarjobb till alla ungdomar i samma ålder (4 veckor / 900 €). Det finns nu 19 ungdomar födda 2009 i kommunen. Budgeten för sommarjobb är 17 100 euro + sidokostnader.

Dessutom kommer en sommarjobbssubvention (ca 200 euro) att fortsätta att betalas till företag som anställer ungdomar för sommararbete.

En budget har avsatts för Taitpaikkas verksamhet, vilken huvudsakligen består av hyra och personal för Taitotalo. Budgeten inkluderar 100% av lönen för Taitotalos husbonde. På Taitopaikka får arbetslösa värdefull arbetslivserfarenhet, ökar sina färdigheter och bygger nätverk i arbetslivet. Tjänsten kan också säljas till andra kommuner.

Anställning med lönesubventioner kommer att förändras avsevärt. I framtiden kommer kommuner och samkommuner att få lönesubventioner endast i vissa fall och därför är budgeten endast öronmärkt för anställning av en person med lönesubvention.

Kommunerna finansierar en del av det arbetsmarknadsstödet som betalas på basis av arbetslöshet. Utöver finansieringen av arbetsmarknadsstödet utvidgas kommunernas ansvar till att omfatta finansieringen av grund delen av grunddagpenningen och grund delen av den inkomstrelaterade dagpenningen för alla som varit arbetslösa i mer än 100 dagar. Från och med början av 2025 kommer alla arbetslösa arbetssökande att bli kommunernas ansvar efter 100 dagars arbetslöshet. Staten kommer att tilldela ett nominellt statsbidrag till kommunerna för att täcka de ökade kostnaderna. Efter reformen försvinner inte kommunernas kostnader för arbetslöshetsförmåner när en arbetslös person deltar i aktiverande arbetsmarknadstjänster, såsom arbetsverksamhet i rehabiliteringssyfte eller arbetspraktik.

Kostnader för tjänster som stödjer sysselsättning 2025: 610 508 €

Centralförvaltningstjänster

Kuntalaskenta Oy sköter om ekonomi- och löneförvaltningstjänsterna i Lappträsk från och med början av 2024. Kommunen kommer aktivt att följa upp kvaliteten på tjänsteproduktionen och att de överenskomna tidtabellerna följs. Förberedelser pågår för att publicera uppgifter om inköpsfakturor i det offentliga informationsnätet.

Ett digitalt arbetstidsrapporteringssystem för hela personalen kommer att införas under året. Personalen kommer att erbjudas en idrotts- och kultur förmån på 75 euro per person. Insatser kommer också att göras för att främja arbetshälsa och förpersonsarbetet.

En uppdaterad version av kommunens dokumenthanteringssystem kommer att tas i bruk i början av 2025. Implementeringsprojektet inleddes redan 2024 och den faktiska produktionen inleddes i januari. Uppgraderingen kommer att

säkerställa att de viktigaste kraven i lagstiftningen om ärendehantering uppfylls. Dessutom måste man se till att dokument och data är tillgängliga, åtkomliga och skyddade på rätt sätt. Personalen kommer att få utbildning i den nya versionen från och med början av januari.

De olika aspekterna av kommunens IKT-tjänster kommer att säkerställa att underhålls- och utvecklingskostnaderna hålls under kontroll och fördelas på ett tydligt och öppet sätt. Anbudsförfaranden för IKT-tjänster och applikationer planeras efter behov. I takt med att licensarkitekturen för kommunala terminaler förändras, förändras också behoven och prissättningen för säkerhetsapplikationer från år till år. Leasingkostnaderna minskar mot slutet av leasingperioden. Därutöver har kommunen förlängt leasingperioden för all terminalutrustning med ett år, vilket ger besparingar på årsnivå.

Under året kommer vi att undersöka hur det vore ändamålsenligt att implementera kommunens IKT-tjänster i framtiden.

Byggnads- och miljö tjänster

Byggnadstillsynen hjälper och ger råd i frågor som gäller byggande och bygglov samt ser till att byggandet uppfyller kraven i markanvändnings- och bygglagen och markanvändnings- och byggförordningen. Verksamheten har utvecklats till att vara mer människoorienterat, så att byggnadsinspektören också kan träffas efter överenskommelse i Lappträsk.

Miljöskydds enheten styrs av lagstiftningen och kommunens egna miljöskyddsföreskrifter.

Målet är att tillhandahålla en bekväm, säker, hälsosam och funktionell livsmiljö för kommuninvånarna, samtidigt som principerna för hållbar utveckling främjas. Miljöskydds enheten fungerar som kommunens miljöskyddsmyndighet.

Lovisa stad och Lappträsk kommun har kommit överens om gemensam byggnadstillsyn och miljöskydd från och med den 1 januari 2013. Samarbetet omfattar alla myndighetsuppgifter inom byggnadstillsyn och miljöskydd. Beslutsfattandet sker i byggnads- och miljönämnden under Lovisa stad, där Lappträsk har två (2) representanter. Byggnadsinspektören och miljöskyddspersonalen kan träffas i Lappträsk på kommunkansliet, vanligtvis den första tisdagen i månaden.

Kostnader inom byggnads- och miljö tjänster 2025: 63 000 €

Miljöhälsovård

Tidigare ingick miljöhälsovården i samarbetsavtalet mellan social- och hälsovårdstjänsterna i Lapträsk och Lovisa. I och med social- och hälsovårdsreformen har kommunerna i Östra Nyland kommit överens om att ordna de uppgifter som ingår i miljöhälsovården och den tillsyn som utförs enligt lagen om smittsamma sjukdomar så att Borgå är värdkommun.

Kostnader för miljöhälsovård 2025: 51 849 €

Landsbygdsförvaltning

Landsbygdsförvaltningen ger hjälp i alla frågor som rör jordbruksförvaltning och stödsystem. Den gemensamma landsbygdsförvaltningen i östra Nyland tillhandahåller landsbygdstjänster, med Lovisa stad som värdkommun. Samarbetsområdet omfattar städerna Borgå, Helsingfors, Lovisa och Vanda samt kommunerna Lapträsk och Sibbo.

När det gäller avbyttjänster har en lokal enhet för avbyttjänster i södra Finland inrättats från och med den 1 januari 2022, som också inkluderar Lapträsk. Den ansvariga kommunen är Sysmä.

Kostnader för landsbygdsförvaltning 2025: 45 150 €

Projekt

Projektets namn och projekttid	Syftet med projektet samt målsättningar	Totala budgeten för hela projektperioden	Kommunens självfinansieringsandel för hela projektperioden	Utfallna kostnader under hela projektperioden situationen 9/2024 intäkter, utgifter och nettokostnader	Kostnader BU 2025 intäkter, utgifter och nettokostnader
Projektet Ruoka tuo yhteen 15.11.2024 – 30.11.2026	Huvudsyftet med projektet Ruoka tuo yhteen är att stödja livsmedelsföretagande i Nyland, öka kompetensen inom digital marknadsföring och locka nya	Lapträsk andel: 7 920 € Projektet i sin helhet: 128 514 €	Lapträsk andel: 554 € Projektet i sin helhet: 8 996 €	Lapträsk andel: 0 € Projektet i sin helhet: 0 € Projektet har inte ännu inletts/slutgilt-	Lapträsk andel: 4 686 € 5 038 € 353 € Projektet i sin helhet: 60 762 € 65 335 € 4 573 €

	<p>företagare till branschen. Ruoka tuo yhteen stöder samarbete och informationsutbyte mellan landsbygden och städerna i Nyland och möjliggör möten. Projektet genomförs av Laurea yrkeshögskola Ab i samarbete med Lapträsk kommun. Målgrupperna är företagare och producenter inom livsmedelssektorn i hela Nyland, personer som planerar att etablera sig inom sektorn samt studerande. Projektet har ansökt om finansiering från landsbygdsutvecklingsprogrammet inom ramen för fonden för landsbygdsutveckling.</p>			<p>igt beslut har inte erhållits (situationen 20.11.2024)</p>	
--	--	--	--	---	--

Personalplan 2025 – 2027, årsverken

Ordinarie personal

	BU 2024	BU 2025	EP 2026	EP 2027
Koncern- förvaltning	1	1	1	1
Näring och marknadsföring	1	1,1	1,1	1,1
Förvaltnings- tjänster	1,5	2,2	2,2	2,2
Kontorstjänster	5,7	5	5	5
Tjänster som stödjer sysselsättning	1,6	1,5	1,5	1,5
Branschen totalt	10,8	10,8	10,8	10,8

Projektpersonal samt övriga visstidsanställda

	BU 2024	BU 2025	EP 2026	EP 2027
	0	0	0	0

RESULTATRÄKNING BUDGETEN 2025, KONCERNFÖRVALTNING



BU- Beräkning av inkomster och anslag per kategori

Lapinjärven kunta

 1/1
 1.1.2024 - 31.3.2024
 14.11.2024

	BS 2023	BU 2024	BU 2025	Ändring-%	EP 2026	EP 2027
A10 Koncernförvaltning						
Försäljningsintäkter	844	29 100	21 250	-27 %	20 673	21 250
Intäkter från avgifter	3 871	3 000	3 000	0 %	3 000	3 000
Understöd och bidrag	122 082	78 000	41 686	-47 %	41 686	41 686
Övr. verksamhetsint.	84 480	36 900	100 000	171 %	104 641	104 064
VERKSAMHETSINTÄKTER	211 277	147 000	165 936	13 %	170 000	170 000
Personalkostnader	-847 705	-918 400	-915 765	0 %	-941 568	-950 961
Köp av tjänster	-680 735	-672 595	-853 589	27 %	-854 072	-869 589
Material, varor och tjänster	-17 602	-12 250	-16 950	38 %	-16 950	-16 950
Bidrag	-252 591	-248 550	-249 350	0 %	-249 350	-249 350
Övr. verksamhetskostnader	-29 336	-38 800	-38 150	-2 %	-38 060	-38 150
VERKSAMHETSKOSTNADER	-1 827 969	-1 890 595	-2 073 804	10 %	-2 100 000	-2 125 000
VERKSAMHETSBIDRAG TOT.	-1 616 692	-1 743 595	-1 907 868	9 %	-1 930 000	-1 955 000
Försäljningsint.	3 986	0	0	0 %	0	0
Övr. verksamhetsintäkter	766 939	706 491	696 098	-1 %	0	0
INTERNA VERKSAMH.INT.	770 925	706 491	696 098	-1 %	0	0
Köp av tjänster	-1 552	0	0	0 %	0	0
Material, varor och tjänster	-2 419	-2 200	-2 200	0 %	0	0
Övr. verksamhetskostn.	-178 701	-145 190	-144 219	-1 %	0	0
INTERNA VERKSAMHETS-KOST	-182 673	-147 390	-146 419	-1 %	0	0

3.2 BILDNINGSG- OCH VÄLFÄRDSTJÄNSTER

Redovisningsskyldig tjänsteinnehavare:

Bildnings- och välfärdsdirektör

Uppgiftsområden och resultatenheter:

Förvaltningstjänster

Småbarnspedagogik (inkl. hemvårdsstöd av barn)

Undervisningstjänster

- Grundundervisning (för- och grundundervisning, morgon- och eftermiddagsverksamhet)

- Utbildning på andra stadiet

- Övrig utbildning (musikinstitutets verksamhet, medborgarinstitutet)

Fritids- och idrottstjänster samt välfärdstjänster

-Välfärdsarbete

-Idrottstjänster (fritidsförvaltning och idrottstjänster)

-Ungdomstjänster

Biblioteks- och kulturtjänster

Verksamhetsidé:

Bildnings- och välfärdstjänsternas verksamhetsidé är att producera bildnings- och välfärdstjänster som främjar välfärd och livskvaliteten för kommuninvånare i alla åldrar och att skapa förutsättningar för livslångt lärande och livshantering. Tjänsterna tillhandahålls delvis internt och delvis som köpta tjänster.

Bildnings- och välfärdstjänster stärker kommunens livskraft, attraktionskraft, kulturella identitet och särprägel samt främjar kommuninvånarnas deltagnings- och påverkningsmöjligheter. Tjänsterna produceras på två språk.

Branschens budget på bindande nivå gentemot fullmäktige

BILDNINGS- OCH VÄLFÄRDSTJÄNSTER	BS 2023	BU 2024	BU 2025	EP 2026	EP 2027
Intäkter	477 498	492 042	406 130	415 000	419 950
Utgifter	- 4 924 921	- 5 006 567	- 4 940 750	- 4 979 000	- 5 025 000
Verksamhetsbidrag	- 4 447 423	- 4 514 525	- 4 534 620	- 4 564 000	- 4 605 050

Branschens funktionella budgetmål och genomförandet av strategin

Det finns högklassiga tjänster i Lappträsk inom småbarnspedagogik både på finska och svenska.

Lokalerna för småbarnspedagogik och undervisning är funktionella, friska och trygga.

Lappträsk främjar aktivt barns och ungas välbefinnande genom att tillämpa Unicefs modell för en barnvänlig kommun.

I Lappträsk finns verksamhet för unga, som utvecklas i nära samarbete med ungdomarna.

Biblioteket är ett mångsidigt centrum för lärande och fritid. Biblioteket fungerar som ett gemensamt vardagsrum för alla kommuninvånare.

Indikatorer

De viktigaste indikatorerna för sektorn presenteras nedan, per resultatenhet.

Överblick över branschen samt verksamhetsmiljön och förändringar i den

Sektorn kommer att förändras när KOTO24-reformen träder i kraft. Som en följd av reformen måste kommunerna bland annat tillhandahålla integrationsutbildning och samhällsorientering för sina invånare med invandrarbakgrund. I takt med att antalet barn och elever minskar kommer verksamheten att behöva minskas för att möta den minskade efterfrågan.

Ändringar i servicenätet

Ej ändringar.

Verksamhet och anslag per resultatområde och resultatenhet

BILDNINGS- OCH VÄLFÄRDSTJÄNSTER (verksamhetsbidrag)	BS 2023	BU 2024	BU 2025
Förvaltningstjänster	-19 509	-55 875	-53 676
Tjänster för småbarnspedagogik	-1 109 175	-1 186 209	-1 106 451
Undervisningstjänster totalt	-2 931 940	-2 869 197	-2 945 428
Grundundervisning	-2 852 681	-2 777 749	-2 840 557
Utbildning på andra stadiet	-1 768	-1 624	-4 140
Övringa utbildningstjänster	-77 491	-89 824	-100 731
Fritids- och idrottstjänster samt välfärdsarbete totalt	-186 997	-215 334	-220 254
Ungdomstjänster	-85 021	-99 908	-100 494
Idrottstjänster	-31 361	-42 123	-50 509
Välfärdsarbete	-70 615	-73 303	-69 251
Biblioteks- och kulturtjänster	-199 803	-202 660	-208 811
BRANSCHENS VERKSAMHETS BIDRAG TOTALT	-4 447 423	-4 529 275	-4 534 620

Resultatenhet: Förvaltningstjänster

Förvaltningstjänsterna organiserar bildnings- och välfärdsnämndens samt nämndens svensk- och finskspråkiga sektionernas möten.

Förvaltningstjänsterna ansvarar för att förvaltningen av sektorn fungerar över resultatenhetsgränserna. Förvaltningen av bildnings- och välfärdstjänsterna samordnas och utvärderas av sektorns ledningsgrupp, som består av cheferna för resultatenheterna och välfärdskoordinatören.

Förvaltningstjänsterna säkerställer att verksamheten är strategiskt inriktad. Respons om verksamheten samlas in från kunder. Feedback samlas in genom elektroniska frågeformulär för att förbättra verksamheten.

En upphandlingskalender införs för att utveckla upphandlingarna.

Hanteringen av arbetsförmåga och välbefinnande i arbetet kommer att utvecklas som en del av förpersonsarbetet.

Förvaltningstjänsterna är proaktiva och tjänsterna kommuniceras på ett systematiskt sätt. En konsekvent och systematisk kundvägledning tillhandahålls enligt en årskalender. Kvalitetskontrollen säkerställs genom en kundundersökning och uppföljningsmöten inom förvaltningstjänsterna.

Bildnings- och välfärdstjänsterna förblir konkurrenskraftiga i en ständigt föränderlig miljö genom att utbilda personalen i att använda data och analyser effektivt för att utveckla processer och tjänster och komma på nya innovationer.

Sakkunnigarbetet kommer att bli mer produktivt och meningsfullt genom att använda AI i det dagliga arbetet.

MÅLSÄTTNING	ÅTGÄRD	INDIKATOR	MÅLVÄRDE
Förutsägbara bildnings- och välfärdstjänster	Konsekvent och systematisk kundvägledning	Uppdaterad årskalender	Aktiviteter i enlighet med årskalendern: ja
Konkurrenskraftiga förvaltningstjänster	Utbilda personalen i att använda data och analys i sitt dagliga arbete	Delta i utbildningar om föränderlig sakkunnigarbete och artificiell intelligens Inför artificiell intelligens för att automatisera rutinuppgifter	4 utbildningskurser genomförda AI används för rutinuppgifter: ja

Resultatenhet: Tjänster inom småbarnspedagogik

Tjänster inom småbarnspedagogik tillhandahålls i form av daghem, skiftvård och öppen småbarnspedagogik (lekverksamhet). Dessutom omfattar tjänsterna inom småbarnspedagogik även stöd för barn i hemvård. Småbarnspedagogik ordnas i tre olika enheter: i Kapellby i Trolldalens daghem, i Porlom gruppen samt i kompletterande småbarnspedagogik i Hilda Käkikoski-skolan i Kapellby enhet.

Personalen inom småbarnspedagogiken är lyhörd för och kan ta hänsyn till de önskemål som vårdnadshavare och barn uttrycker genom deltagande metoder och tillhandahålla småbarnspedagogik av god kvalitet på ett sätt som respekterar jämställdhet och jämlikhet. Inom småbarnspedagogiken återspeglas jämlikhet och rättvisa i lika tillgång till småbarnspedagogik med samma innehåll, bland annat genom förståelse och respekt för gemensamma kulturella traditioner, språk, kultur och trosuppfattningar, samtidigt som jämställdhet mellan könen främjas.

Lappträsk främjar aktivt barns och ungdomars välbefinnande genom att tillämpa UNICEF:s modell för barnvänliga kommuner.

Utflykter och workshops som ingår i planen för kulturfostran kommer att genomföras i samarbete med kulturtjänsterna.

Barnprognostabell

	2024	2025	2026	2027	2028
6-åringar					
FI	13	12	10	14	9
SV	8	6	6	6	6
	21	18	16	20	15
5-åringar					
FI	12	10	14	9	2
SV	6	6	6	6	6
	18	16	20	15	8
4-åringar					
FI	10	14	9	2	7
SV	6	6	6	6	5
	16	20	15	8	12
3-åringar					
FI	14	9	2	7	
SV	6	6	6	5	
	20	15	8	12	10
2-åringar åringar					
FI	9	2	7		
SV	6	6	5		
	15	8	12	10	10
1-vuotiaat					
FI	2	7			
SV	6	5			
	8	12	10	10	10
Prognos 0-åringar					
FI	7				
SV	5				
	12	10	10	10	10
TOTALT	110	99	91	85	75

Antal barn från Facta Väestö -tjänsten 24.10.2024
(förutom prognosen för åren 2025–2028)

De viktigaste målen för tjänsterna inom småbarnspedagogik, åtgärderna för att uppnå dem, indikatorerna och målvärdena beskrivs i tabellen nedan:

MÅLSÄTTNING	ÅTGÄRD	INDIKATOR	MÅLVÄRDE
Flexibel och högkvalitativ småbarnspedagogik för kunderna	Personalen inom småbarnspedagogiken är lyhörd för de önskemål som vårdnadshavare och barn uttrycker genom deltagande metoder och erbjuder småbarnspedagogik av hög kvalitet samt funktionella, hälsosamma och säkra lokaler.	En högklassig småbarnspedagogik är beroende av personalens mångsidiga yrkeskunskaper och ett lyhört och inkluderande förhållningssätt.	Kvalitativ bedömning från Valssienkäten och resultatet från kundnöjdhetsundersökningen Genomsnittlig kundnöjdhet på en skala från 1 till 5 är högre än 3,5
Tillhandahålla likvärdig och rättvis småbarnspedagogik	Inom småbarnspedagogiken avspeglas jämlikhet och rättvisa i lika tillgång till småbarnspedagogik med samma innehåll. Förstå och respektera gemensamma kulturella traditioner (språk, kultur och religiös bakgrund) och samtidigt främja jämställdhet mellan könen.	Kvalitativ bedömning av enkätresultaten på gruppnivå och på hela daghemmet.	Det genomsnittliga kvalitativa resultatet på en skala från 1 till 5 är högre än 3,3
Småbarnspedagogiken främjar aktivt barns och ungdomars välbefinnande	Implementering av UNICEF:s modell för barnvänliga kommuner.	Utflykter och workshops som ingår i planen för kulturföstran.	Genomförande av utflykter och workshops tillsammans med kulturtjänsterna. Ja.

Resultatenhet: Utbildningstjänster (för- och grundutbildning, morgon- och eftermiddagsverksamhet)

För- och grundskoleutbildningen i Lappträsk är tvåspråkig: svenskspråkig för- och grundskoleutbildning för årskurs 0–6 erbjuds i Kapellby skola i Kapellby och finskspråkig för- och grundskoleutbildning för årskurs 0–6 erbjuds på två platser i Hilda Käkikoski-skolan i Kapellby och Porlom. I Kapellby Skola ordnas morgon- och eftermiddagsverksamhet för skolelever på två språk.

Högstadiundervisning i årskurserna 7–9 ges som utbildningstjänst i Lovisa. Totalt ca 80 elever från Lappträsk är inskrivna i Lovisavikens skola och Harjunrinteen koulu, varav 7,5% går i specialklass.

Implementeringen av UNICEF:s modell för barnvänliga kommuner fortsätter inom utbildningstjänsterna som planerat.

ELEV- PROGNOS		0	I	II	III	IV	V	VI	sve	fi	övr.	TOT
2024–2025	födda - 18	21	27	36	26	25	20	15	66	104	0	170
2025–2026	födda - 19	15	21	27	36	26	25	20	64	106	3	173
2026–2027	födda - 20	15	15	21	27	36	26	25	63	103	1	167
2027–2028	födda - 21	19	15	15	21	27	36	26	57	106	1	164
2028–2029	födda - 22	15	19	15	15	21	27	36	58	95	0	153
2029–2030	födda - 23	8	15	19	15	15	21	27	47	78	0	125

De viktigaste målen för utbildningstjänsterna, åtgärderna för att uppnå dem, indikatorerna och målvärdena beskrivs i tabellen nedan:

MÅLSÄTTNING	ÅTGÄRD	INDIKATOR	MÅLVÄRDE
Elever och vårdnadshavare är nöjda med förskolan och den grundläggande utbildningen.	En årlig kundnöjdhetsundersökning genomförs i april	Resultat av undersökningen av kundnöjdhet	Genomsnittlig kundnöjdhet på en skala från 1 till 5 är högre än 3,5
Uppdaterade lärmiljöer	Bidra till planeringen av ett eventuellt nytt skolcentrum	Representanter för skolans personal, elever och vårdnadshavare deltar i skolplaneringen tillsammans med tekniska väsendet	Ja
Genomförande av Barnvänlig kommun-handlingsplanen	Barnen är delaktiga i beslutsfattandet genom elevråd, klassmöten och barnparlamentet, i enlighet med handlingsplanen för en Barnvänlig kommun.	Antal elevrådsmöten under året Hur många klassmöten barnen deltog i Har barnparlamentet ägt rum	En gång i månaden/9 gånger En gång i månaden/9 gånger Ja

Resultatenhet: Utbildningstjänster på andra stadiet

Lappträsk kommun äger en andel i två yrkesläroanstalter (Careeria och Prakticum). Resultatenhetens utgifter härrör från förvaltningskostnaderna för yrkesutbildning på andra stadiet.

Resultatenhet: Övriga utbildningstjänster

Musikinstitutets tjänster tillhandahålls av Borgånejdens musikinstitutets som köpta tjänster. Musikinstitutet har 32 platser för elever från Lappträsk som är ordinarie elever i den grundläggande konstundervisningen. Dessutom finns det elever i instrumentalundervisning, musiklekskola och öppna studier. Musikinstitutet erbjuder också musikteori och ensemblespel som närtjänst. Dessutom erbjuder musikinstitutet konsertupplevelser för kommuninvånare i alla åldrar.

Tjänsterna inom det fria bildningsarbetet och en del av de grundläggande konstundervisningstjänsterna ordnas som köptjänst av Lovisa medborgarinstitut som en medborgarinstitutstjänst. Antalet undervisningstimmar beräknas uppgå till cirka 1140 timmar.

Resultatenhet: Vårldstjänster (vårldsarbete, idrottstjänster, ungdomstjänster)

Att främja kommuninvånarnas vårld och hälsa är en central uppgift för vårldstjänsterna. Vårldstjänsterna sysselsätter en vårldskoordinator vars uppgifter inkluderar samordning av vårldsarbete på kommunal nivå och insamling av vårldsdata. Vårldskoordinatoren fungerar också som kommunens kontaktperson för förebyggande av missbruk, som UNICEF:s koordinator för barnvänliga kommuner och som sekreterare och beredare för äldre- och handikapprådet. Stödet för arbetet med äldre- och handikapprådet kommer att ordnas av vårldstjänsterna, även om äldre- och handikapprådet kommer att överföras till centralförvaltningen. Inom vårldstjänsterna arbetar dessutom en idrottsinstruktör - idrottsrådgivare, som bland annat samordnar kommunens idrottsverksamhet, tillhandahåller idrottsrådgivningstjänster och organiserar idrottsrådgivning. Ungdomstjänsterna omfattar en ungdomsledare och en uppsökande ungdomsarbetare.

Vårldsarbete

Aktiviteten i kommunens vårlds- och hälsofrämjande arbete återspeglas i HYTE-koefficienten, som baseras på definierade process- och resultatindikatorer. HYTE-koefficienten presenteras på en skala från 0 till 100, där ett högre HYTE-koefficientvärde återspeglar ett bättre vårlds- och hälsofrämjande arbete.

Mätare	2021	2022	2023
HYTE-koefficient, 0-100	65	58	63

Strukturerna i det kommunala vårldsarbetet kan också granskas med hjälp av TEA-enkäten som upprätthålls av Institutet för hälsa och vårld (THL) och som mäter kommunens verksamhet inom hälsofrämjande. THL samlar in uppgifter om de olika kommunala sektorernas (TEA) verksamhet för att främja hälsa och välbefinnande regelbundet vartannat år. Datainsamlingar för fysisk utbildning sker på jämna år, medan datainsamlingar för grundskolor, kultur och kommunal förvaltning sker på udda år.

Mätare	2020	2021	2022	2023
TEA- koefficient, alla sektorer, 0-100	65	58	63	63

Målen, åtgärderna, indikatorerna och målvärdena för välfärdsarbete beskrivs i tabellen nedan:

MÅLSÄTTNING	ÅTGÄRD	INDIKATOR	MÅLVÄRDE
Välstånd och friska invånare	Insamling av data om invånarnas välbefinnande och hälsa och förändringar i dessa	Förberedelse och rapportering av välfärdsöversikten HYTE-koefficient	En välfärdsöversikt har utarbetats och rapporterats: Ja HYTE-koefficient: 70
Välstånd invånare	Organisera välbefinnandevenemang för kommuninvånarna	Antal och innehåll i de evenemang som anordnats	6 evenemang
Organisation av integrationstjänster	Organisering av samhällsorientering Organisering av integrationsutbildning Tillhandahålla vägledning och rådgivningstjänster med låg tröskel	Antal och namn på organiserade evenemang	Organiserad samhällsorientering: Ja Integrationsutbildning: Ja Organisation av väglednings- och rådgivningstjänster: Ja

Idrottstjänster

Idrottstjänsterna erbjuder handledda idrottstjänster, utflykter och motionsevenemang samt individuell idrottsrådgivning. Motionsrådgivning tillhandahålls i samarbete med Östra Nylands välfärdsområde på avtalsbasis. Införandet av UNICEF:s modell för barnvänliga kommuner fortsätter inom idrottstjänsterna enligt planerna.

Målen, åtgärderna, indikatorerna och målvärdena för idrottstjänster beskrivs i tabellen nedan:

MÅLSÄTTNING	ÅTGÄRD	INDIKATOR	MÅLVÄRDE
Välstånd och friska invånare	<p>Öka antalet gymkunder från 2024 års nivå</p> <p>Öka den fysiska aktiviteten hos lokalbefolkningen genom att erbjuda möjligheter att delta i tjänster och aktivt kommunicera om tjänster för fysisk aktivitet</p>	<p>Antal kunder i konditionssalen</p> <p>Skicka ut ett månatligt nyhetsbrev om idrottstjänster</p> <p>Antal klienter som fått rådgivning om fysisk aktivitet</p>	<p>430 konditionssalskunder</p> <p>Nyhetsbrev skickas: 11 gånger/år</p> <p>Rådgivning om fysisk aktivitet Klientmål: 25</p>
Hållbarhetsmål: minska koldioxidavtrycket genom att ta hänsyn till energin i mobiliteten vid anordnandet av evenemang	<p>Tillhandahållande av gemensam transport till idrottsevenemang som ett transportmedel</p> <p>Uppmuntra användningen av hållbara transportsätt, t.ex. cykling och promenader.</p>	<p>Antal hållbarhetsevenemang inom idrottstjänster/år</p>	<p>Minst 15 evenemang per år</p>
Invånarna är nöjda med idrottstjänsterna	<p>Genomföra en årlig undersökning av kundnöjdheten</p>	<p>Resultat av kundnöjdhetsundersökningen</p>	<p>Genomsnittlig kundnöjdhet på en skala från 1 till 5 är högre än 3,5</p>

Ungdomstjänster

Ungdomstjänsterna kommer att öka frivilliga aktiviteter för ungdomar, baserat på deras önskemål. Ungdomsfullmäktiges verksamhet utökas, utflykts- och lägerverksamheten diversifieras och antalet lägerledare ökas med hjälp av köptjänster, särskilt för att förbättra säkerheten på lägren. Man kommer att omfördela ungdomsarbetarens tid till ungdomsarbete genom att effektivisera rekryteringsprocessen för sommarjobbare och man fortsätter verksamheten som bygger på Lappträsk hobbymodell.

Genomförandet av UNICEF:s modell för barnvänliga kommuner fortsätter inom ungdomstjänsterna enligt planerna.

Målen, åtgärderna, indikatorerna och målvärdena för ungdomstjänster beskrivs i tabellen nedan:

MÅLSÄTTNING	ÅTGÄRD	INDIKATOR	MÅLVÄRDE
Strategiskt mål: förebygga utslagning och öka integrationen av unga människor	Organisera riktade aktiviteter för ungdomar i andra stadiet utbildning och äldre unga, minst en gång i månaden.	Antal besökare som studerar på andra stadiet och äldre	100 besökare
	Anordna husmöten i ungdomslokalen, som organiseras av ungdomarna/Nuva.	Antal husmöten	6 husmöten
	Den uppsökande ungdomsarbetaren når ut till alla ungdomar som hänvisas till den uppsökande ungdomsarbetarens tjänster.	Unga människor som nåtts	Målvärde: 100 %
Ungdomarna är nöjda med ungdomstjänsterna	Årlig undersökning av kundnöjdhet genomförs i april	Resultat av undersökningen om kundnöjdhet	Genomsnittlig kundnöjdhet på en skala från 1 till 5 är högre än 3,5

Resultatenhet: Biblioteks- och kulturtjänster

Bibliotekets uppdrag är att främja läsning och litteratur, ge stöd för förvärv av kunskap och läskunnighet, erbjuda utrymmen för lärande, fritid och medborgerliga aktiviteter samt främja social och kulturell dialog.

Bibliotekstjänster tillhandahålls i två filialer, huvudbiblioteket i Kapellby och filialbiblioteket i Porlom. Samarbetet med bibliotekssammanslutningen Helle kommer att fortsätta.

Beträffande filialbiblioteket i Porlom, granskas öppettiderna och antalet kunder under år 2025. Dessutom granskas användningen av föreningar inom bibliotekstjänsterna.

Kulturtjänsterna ansvarar för att främja lika tillgång till kultur och konst, tillhandahålla möjligheter till konstnärlig och kulturell utbildning samt främja kultur och konst som en del av invånarnas välfärd och hälsa. Kulturtjänsterna genomför Lappträsk kommuns plan för kulturfostran tillsammans med tjänster inom småbarnspedagogik, förskoleundervisning och grundskoleundervisning.

Olika kulturevenemang och utflykter kommer att fortsätta att organiseras med hänsyn till specialgrupper. Förberedelserna inför Lappträsk 450-årsjubileum fortsätter. Införandet av UNICEF:s verksamhetsmodell för barnvänliga kommuner fortsätter inom biblioteks- och kulturtjänsterna i enlighet med planen.

Målen, åtgärderna, indikatorerna och målvärdena för biblioteks- och kulturtjänster beskrivs i tabellen nedan:

MÅLSÄTTNING	ÅTGÄRD	INDIKATOR	MÅLVÄRDE
Invånarna är nöjda med biblioteks-tjänsterna	Genomföra en årlig undersökning av kundnöjdheten.	Resultat av undersökningen om kundnöjdhet.	Det genomsnittliga betyget för kundnöjdhet på en skala från 1 till 5 är 4,0.
Biblioteksverksamheten når ut till så många invånare som möjligt	Upprätthålla en mångsidig och förnybar samling. Erbjuder ett brett utbud av evenemang och tjänster.	Antal besökare, antal lån och antal låntagare.	Siffror från Fysiska besök: >24 400 Lån: >26 300 Antal låntagare: >630
Invånarna är nöjda med kulturtjänsterna	Genomföra en årlig undersökning av kundnöjdheten.	Resultat av undersökningen om kundnöjdhet.	Det genomsnittliga betyget för kundnöjdhet på en skala från 1 till 5 är 3,5.
Kulturtjänster når ut till så många invånare som möjligt	Tillhandahålla ett brett utbud av kulturtjänster, med hänsyn till tillgänglighet och särskilda grupper.	Antal organiserade evenemang samt antal deltagare och besökare.	5 evenemang per år. Närvaro: enligt evenemangsspecifika mål.

Projekt

Nedan följer en kort sammanfattning av de projekt och aktiviteter inom bildnings- och välfärdssektorn som för närvarande pågår eller planeras att erhålla extern finansiering.

Projektets namn och tidpunkt	Syftet och målsättningar för projektet	Sammanlagd budget för hela projektperioden	Kommunens självfinansieringsandel för hela projektperioden	Utfallna kostnader under hela projektperioden situationen 6/2024 intäkter, utgifter och nettokostnad	Kostnader BU 2025 intäkter, utgifter och nettokostnad
Jämlikhet inom utbildning (pr.3052) För- och grundutbildning samt småbarnspedagogik; 17.4.2024-31.7.2027	Stärka jämlikheten i utbildningen inom förskola, grundskola och småbarnspedagogik	187 500 €	37 500 €	0 € 0 € 0 €	72 108 € -90 645 € -18 537 €
Småbarnspedagogik; utbildningsmässig jämställdhet och jämlikhet (pr.3507) 2023-31.12.2024, ansökt förlängning till 30.4.2025 Projektet påbörjat 1.8.2024.	Stärka jämlikheten i utbildningen inom småbarnspedagogiken	25 000 €	5 000 €	0 € 0 € 0 €	8 000 € -10 000 € -2 000 €
En kommun i rörelse Tsemppi (pr.3654) 1.8.2024-30.6.2025		8 334 €	3 334 €	0 € 0 € 0 €	3 000 € -5 000 € -2 000 €
Uppsökande ungdomsarbete (pr.3701) 1.1-31.12.2025		45 000 €	27 000 €	0 € 0 € 0 €	18 000 € -45 000 € -27 000 €

Hobbymodellen 2024-2025 (pr.3715) 1.8.2024- 31.7.2025	Organisera minst en hobby för varje invånare i Lapträsk i enlighet med projektvillkoren	14 410 €	4 323 €	0 € 0 € 0 €	5 000 € -7 216 € -2 716 €
Nylands kulturmarknad (pr.3805) 1.4.2024-30.9.2025		3 000 €	0 €	0 € 0 € 0 €	3 000 € -3 000 € 0 €

Tabellen visar de projekt för vilka bidrag har beviljats och ett bidragsbeslut har erhållits eller förväntas erhållas, och som därmed ingår i budgeten på exakt nivå.

Personalplan 2025 – 2027, årsverken

Ordinarie personal

	BU 2024	BU 2025	EP 2026	EP 2027
Förvaltnings-tjänster	1	1	1	1
Tjänster inom småbarns-pedagogik	22	21	19,0	19,0
Utbildnings-tjänster	20,7	20,5	20,3	20,3
Välfärdsarbete	1	1	1	1
Idrottstjänster	1	1	1	1
Ungdomstjänster	2	2	2	2
Biblioteks- och kulturtjänster	2	1,8	2,8	2,8
Branschen totalt	49,7	47,9	47,1	47,1

Projektpersonal samt övrig tidsbunden personal

	BU 2024	BU 2025	EP 2026	EP 2027
Förvaltnings- tjänster	0	0	0	0
Tjänster inom småbarns- pedagogik	5	1,6	1,0	1,0
Utbildnings- tjänster	2,35	2,9	2,3	1,6
Välfärdsarbete	0	0	0	0
Idrottstjänster	0	0	0	0
Ungdoms- tjänster	0,05	0,05	0,05	0,05
Biblioteks- och kulturtjänster	0	1	0	0
Branschen totalt	7,40	5,55	3,35	2,65

Personalförändringar under 2025 kommer att ske i Kapellby skola och på Trolldalens daghem.

RESULTATRÄKNING BUDGETEN 2025, BILDNINGS- OCH VÄLFÄRDSTJÄNSTER



BU - Beräkning av inkomster och anslag per kategori

Lapträsk kommun

1/1

14.11.2024

	BS 2023	BU 2024	BU 2025	Muutos-%	EP 2026	EP 2027
A30 Bildnings- och välfärdstjänster						
Försäljningsintäkter	158 393	208 555	209 722	1 %	211 276	212 226
Intäkter fr. avgifter	105 138	98 000	80 000	-18 %	77 000	77 000
Understöd och bidrag	200 234	123 700	113 108	-9 %	123 424	127 424
Övriga verksamhetsintäkter	13 733	3 200	3 300	3 %	3 300	3 300
VERKSAMHETSINTÄKTER	477 498	433 455	406 130	-6 %	415 000	419 950
Personalkostnader	-2 696 600	-2 799 840	-2 789 944	0 %	-2 824 552	-2 849 793
Köp av tjänster	-1 923 778	-1 802 645	-1 857 436	3 %	-1 863 278	-1 883 037
Material, varor o. förnödenh.	-125 820	-119 125	-122 070	2 %	-119 070	-119 070
Bidrag	-105 794	-105 850	-85 850	-19 %	-86 650	-87 650
Övriga verksamhetskostnader	-72 991	-65 520	-85 450	30 %	-85 450	-85 450
VERKSAMHETSKOSTNADER	-4 924 983	-4 892 980	-4 940 750	1 %	-4 979 000	-5 025 000
VERKSAMHETSBIDRAG TOT.	-4 447 485	-4 459 525	-4 534 620	2 %	-4 564 000	-4 605 050
Övriga verksamhetsint.	105 249	107 651	155 816	45 %	0	0
INT. VERKSAMHETSINTÄKTER	105 249	107 651	155 816	45 %	0	0
Köp av tjänster	-225 096	-471 164	-465 502	-1 %	0	0
Material, varor o. förnödenh.	-1 511	0	0	0 %	0	0
Övr. verksamhetskostnader	-1 588 176	-1 193 476	-1 219 372	2 %	0	0
INT. VERKSAMH.KOSTN.	-1 814 783	-1 664 640	-1 684 874	1 %	0	0

3.3 TEKNISKA TJÄNSTER

Redovisningskyldig tjänsteinnehavare

Teknisk direktör

Resultatområden och resultatenheter

Teknisk nämnd, kollektivtrafik, fastigheter, kök och städning, parker och allmänna områden, Lappträsket, trafikleder, maskiner och anläggningar, vattentjänstverket.

Verksamhetsidé

Att för kommuninvånarna och övriga förvaltningar trygga bastjänster producerade av tekniska väsendet på ett så ekonomiskt och högklassigt sätt som möjligt genom att på ett smidigt sätt anlita tekniska väsendets egen personal och privata entreprenörer.

Branschens budget på bindande nivå gentemot fullmäktige

TEKNISKA TJÄNSTER	BS 2023	BU 2024	BU 2025	EP 2026	EP 2027
Intäkter	1 689 364	1 749 166	1 739 866	1 750 000	1 777 500
Tillverkning för eget bruk	-	5 000	-	-	-
Utgifter	- 3 110 215	- 3 154 796	- 3 188 366	- 3 236 000	- 3 284 000
Verksamhetsbidrag	- 1 420 851	- 1 400 630	- 1 448 500	- 1 486 000	- 1 506 500

Branschens funktionella budgetmål och genomförandet av strategin

- Kyrkobyn är ett trivsamt och livskraftigt kommuncentrum med ett heltäckande utbud av tjänster som betjänar både lokalinvånare och besökare.
- I Lappträsk finns ett mångsidigt utbud av bostäder och tomter för att tillgodose behoven hos invånarna och de som överväger att flytta till kommunen.

Indikatorer

INDIKATORER	BS 2021	BS 2022	BS 2023	BU 2024	BU 2025
TEKNISKA TJÄNSTER					
Vinterunderhåll, €	63 159	90 715	69 096	81 000	62 453
Vattenförbrukning, m³	140 577	146 260		150 000	150 000
Vattentjänstverkets resultat, €	- 70 162	- 69 368	- 135 210	- 69 172	- 41 219
Fastighetsunderhåll, €	491 124	628 487	527 254	599 836	589 042
Träskets underhållskostnader, €	22 974	52 706	34 101	27 330	13 236

Överblick över branschen samt verksamhetsmiljön och förändringar i den

Inga förändringar i driftsmiljön förväntas under 2025. Osäkerheten i prognoserna för tekniska tjänster beror på att räntenivåerna i allmänhet är beroende av den politiska situationen i världen. Prisförändringarna i bygg- och energikostnader väntas vara måttliga 2025. Uppvärmningskostnaderna steg med 5% under det början av 2024. Ytterligare en höjning med 15% för uppvärmningsenergi trädde i kraft i augusti. Åtgärder har vidtagits för att rekrytera vikarier till köken.

Ändringar i servicenätet

Inga förändringar av servicenätet förutses 2025.

Verksamhet och anslag per resultatenhet

TEKNISKA TJÄNSTER (verksamhetsbidrag, externa poster)	BS 2023	BU 2024	BU 2025
Förvaltningstjänster	-54 063	-53 520	-65 875
Kollektivtrafik	-102 901	-109 500	-110 576
planering av markanvändning*	56 609	50 168	-11 085
Fastigheter	-406 958	-447 535	-415 771
Kosthåll och städning	-590 168	-675 226	-676 873
Parker och allmänna områden	-110 285	-92 523	-104 070
Lappträsket	-34 101	-27 330	-13 236
Trafikleder	-192 159	-183 991	-168 511
Maskiner och anläggningar	-14 753	-10 621	-13 359
Vattentjänstverket**	-135 210	-64 018	-41 219
BRANSCHENS VERKSAMHETS BIDRAG	-1 420 851	-1 400 630	-1 448 500
TOTALT			

*Förvaltningen av markanvändningen har överförts till koncernförvaltningen med böjran BU2025

**För vattentjänstverkets del är summan räkenskapsperiodens resultat (ext+int)

Tekniska nämnden

Kostnader som uppstår från nämndens arbete. Gemensamma utgifter för tekniska tjänster och även utgifter för arbetarskydd, hittedjur och utgifter för avfallshantering och energiförsörjning.

Kollektivtrafik

Ikraftvarande avtal om anordnande av kollektivtrafik i riktning mot Lovisa och Borgå samt kundtrafik.

Markanvändningsplanering

Viktiga projekt när det gäller markanvändning och planläggning är framåtförandet av resultaten från idéävlingen för Kapellby centrum och strandområdena samt ändringen av Husulabackens detaljplan. Arrendeintäkter från tomter och åkrar avsätts från och med år 2025 till koncernförvaltningen.

Fastigheter

Nödvändiga kostnader har avsatts för underhåll med hänsyn till budget samt åtgärder som på längre sikt skulle kunna minska kostnaderna för tekniskt arbete. På underhållssidan eftersträvar vi att tillvarata vår egen arbetsinsats i byggande och komplettera vid behov med inköpstjänster.

Hysesintäkten för Civiltjänstcentralen som staten betalar till kommunen avsätts till tekniska tjänster. Hysesintäkterna 2025 kommer att uppgå till cirka 925 000 euro, där indexförhöjningarnas inverkan på hyran uppskattas till 3 procent. Tekniska tjänster betalar underhåll och kapitalvederlag till Fastighets Ab Lapträsk Lilleput. Ca 800 000 € har budgeterats för vederlag i den tekniska driftsbudgeten i budgeten för 2025. På grund av den förväntade räntenedgången kommer kapitalkostnaden att minska något 2025. Den totala räntesatsen beräknas till 3,55%, en förändring med cirka -1,15% från 2024.

Kök och städning

Lunch till daghemmet upphandlas av en extern leverantör. Under 2024 beslutades om användningen av ett optionsår och avtalet gäller därför till och med den 30 juni 2025. Från och med början av 2025 kommer leverantören av lunchmat till daghemmet att behöva konkurreras ut. Luncherna tillagas i två kök, ett på Hilda Käkikosken koulu i Kapellby och ett på Kapellby skola, och två kök används som distributionskök; ett på Trolldalens daghem och ett på Taitotalo.

Vid mån av möjlighet används närmat i den utsträckning det är möjligt i nuvarande kökslokaler. Personalen har möjlighet att köpa svinmat från skolorna.

Tillgången på vikarier till köken har länge varit ett problem. Rekryteringen av en kosthållsvikarie har inkluderats i budgeten för 2025.

Städningen kommer att utföras av en extern entreprenör och avtalet löper ut i slutet av 2025. Ett anbudsförfarande av städtjänster har förberetts för 2025 och kommer att genomföras under våren.

En intern städare städar delvis Hilda Käkikosken koulu, enheten i Porlom och Taitotalo, alla andra objekt städas av en extern tjänsteleverantör. Verksamheten med privata aktörer kommer att övervakas noggrant även i fortsättningen.

Parker och allmänna områden

Under 2025 kommer kvalitetsövervakningen att fortsätta för förvaltningen av utomhusområden.

Lappträsket

År 2019 fastställde fullmäktige skicket på Lappträsket som ett av kommunens viktigaste tyngdpunktsområden. Lappträsk kommun har beviljats bidrag år 2024 från NTM-centralen för genomförande av vatten- och havsvårdsåtgärder samt vattenvårdsåtgärder, såsom slåtter och planering av naturalisering av regleringsdammen. Naturaliseringen av regleringsdammen fortsätter under 2025. Dessutom genomförs andra mindre årliga skötselåtgärder.

Trafikleder

Under år 2020 kartlades trafikmärkena på kommunens byggnadsplanevägar och skicket på dem och ett förnyelseprogram planerades för de kommande åren, som fortsätter år 2025. 57 000 euro har avsatts till underhållsbidrag för enskilda vägar och 15 000 euro har avsatts till grundsaneringsunderstöd. År 2025 är villkoret för att få bidraget att fullgöra anmälningsskyldigheten enligt 50 § i lagen om enskilda vägar (registret över enskilda vägar och digiroad) samt att hålla uppgifterna à jour.

Maskiner och anläggningar

Underhåll och reparationer av kommunens egna maskiner och utrustning. Dessutom förnyelse av små handverktyg.

Vattentjänstverket

Vattenavgiftsintäkter har budgeterats till 350 000 € och intäkter från avloppsvattenavgifter till 225 000 €. Ett anslag på 67 000 € har avsatts för upphandling av vatten, baserat på resultatet år 2023. Vattentjänstverkets resultat efter avskrivningar visar ett underskott.

Interna poster kommer att specificeras senare.

Vattentornet kommer att rengöras under 2025.

Viktig statistik och prognoser om verksamheten

	BU2024	BU2025	EP2026	EP2027
Fakturerad mängd vatten, m³	150 000	150 000	155 000	155 000
Fakturerad mängd avloppsvatten, m³	72 000	72 000	75 000	75 000
Vatten upphandlat av Lovisanejdens Vatten Ab, m³	85 000	85 000	85 000	85 000
Antal anslutningar till vattennätet	874	880	885	885
Antal anslutningar till avloppsnätet	348	348	360	370
Längd på vattennätet, km	140	140	141	142
Längd på avloppsnätet, km	39	39	40	40
Längd på dagvattennätet, km	3,5	3,5	3,5	3,5
Trafikleder, km	22	22	22	22

Personalplan 2024–2026, årsverken

Ordinarie och visstidsanställd personal

	BU 2024	BU 2025	EP 2026	EP 2027
Teknisk nämnd	1	1	1	1
Fastigheter	2,7	2,7	2,7	2,7
Kök och städning	6	5,5	5	5
Parker och allmänna områden	1	1	1	1
Vattentjänstverket	2,3	2,3	2	1,3
Branschen totalt	13	12,5	11,7	11

En elev på läroavtal rekryteras till vattentjänstverket för att studera inom området för vattentjänstverksamhet i enlighet med undervisningsplanen. Detta är ett sätt att förbereda sig för vikariering med egen personal. I budgeten för 2025 ingår rekrytering av vikarier inom kosthållet.

RESULTATRÄKNING BUDGETEN 2025, TEKNISKA TJÄNSTER



BU - Inkomstberäkning och anslag per kategori

Lapträsk kommun

1/1
1.1.2024 - 31.3.2024
14.11.2024

	BS 2023	BU 2024	BU 2025	Ändring-%	EP 2026	EP 2027
A40 Tekniska tjänster						
Försäljningsintäkter	610 588	621 500	651 800	5 %	663 051	671 524
Understöd och bidrag	2 655	2 300	890	-61 %	890	890
Övriga verksamhetsintäkter	1 111 164	1 125 366	1 087 176	-3 %	1 096 059	1 112 636
Tillverkning för eget bruk	0	5 000	0	0 %	0	0
VERKSAMHETSINTÄKTER	1 724 407	1 754 166	1 739 866	-1 %	1 760 000	1 785 050
Personalkostnader	-525 487	-595 774	-634 246	6 %	-641 880	-654 246
Köp av tjänster	-798 759	-732 278	-737 293	1 %	-760 650	-757 374
Material, varor och förnödenh.	-794 797	-795 004	-807 337	2 %	-813 980	-823 980
Bidrag	-76 590	-63 000	-78 000	24 %	-78 000	-78 000
Övriga verksamhetskostnader	-973 775	-968 740	-931 490	-4 %	-931 490	-936 400
VERKSAMHETSKOSTNADER	-3 169 407	-3 154 796	-3 188 366	1 %	-3 226 000	-3 250 000
VERKSAMHETSBIDRAG TOT.	-1 445 000	-1 400 630	-1 448 500	3 %	-1 466 000	-1 464 950
Försäljningsintäkter	264 614	486 989	481 327	-1 %	0	0
Övriga verksamhetsintäkter	1 460 252	1 195 553	1 117 296	-7 %	0	0
INT. VERKSAMHETSINTÄKTER	1 724 866	1 682 542	1 598 623	-5 %	0	0
Köp av tjänster	-38 629	-80 042	0	0 %	0	0
Material, varor och förnödenh.	-56	-13 626	-13 625	0 %	0	0
Övriga verksamhetskostnader	-564 553	-590 986	-605 617	2 %	0	0
INT. VERKSAMHETSKOSTN.	-603 237	-684 654	-619 242	-10 %	0	0



Budget - Kort ext.+int.

Lapträsk kommun

1/1

1.1.2024 - 31.12.2024

Vattentjänstverket

	BS 2023	BU 2024	BU 2025	Ändring-%	EP 2026	EP 2027
Försäljningsintäkter	520 610	565 825	604 825	7 %	609 000	589 000
Tillverkning för eget bruk	0	500	0	0 %	0	0
VERKSAMHETSINTÄKTER	520 610	566 325	604 825	7 %	609 000	589 000
Personalkostnader	-74 532	-86 052	-106 395	24 %	-106 395	-106 395
Köp av tjänster	-154 043	-104 700	-126 050	20 %	-126 050	-126 050
Material, varor och förnöd.	-203 748	-201 300	-213 700	6 %	-213 700	-213 700
Övriga verksamhetskostnader	-56 900	-56 765	-59 799	5 %	-12 000	-12 000
VERKSAMHETSKOSTNADER	-489 223	-448 817	-505 944	13 %	-458 145	-458 145
VERKSAMHETSBIDRAG TOT.	31 387	117 508	98 881	-16 %	150 855	130 855
Finansiella int. och kostn.	-3 489	-50 000	0	0 %	0	0
ÅRSBIDRAG	27 898	67 508	98 881	46 %	150 855	130 855
Avskrivningar och värdesänk.	-120 874	-131 526	-140 100	7 %	-140 100	-140 100
RÄKENSKAPSPER. RESULTAT	-92 976	-64 018	-41 219	-36 %	10 755	-9 245
ÖVERSKOTT / UNDERSKOTT	-92 976	-64 018	-41 219	-36 %	10 755	-9 245

4. INVESTERINGSPLAN 2025–2029

Investeringsplan för åren 2025-2029						
Objekt	Namn	2025	2026	2027	2028	2029
	IMMATERIELLA TILLGÅNGAR	50 000	50 000	50 000	50 000	50 000
9240	Planläggning	50 000	50 000	50 000	50 000	50 000
	MARK- OCH VATTENOMRÅDEN	45 000	10 000	10 000	10 000	10 000
9230	Sanering av Iräsket	45 000	10 000	10 000	10 000	10 000
	FASTIGHETER	180 000	160 000	135 000	90 000	90 000
9031	Kommungården	15 000	15 000	15 000	15 000	15 000
9062	Biblioteket	35 000	15 000	15 000	15 000	15 000
9077	Kapellby skola	10 000	50 000	15 000	15 000	15 000
9092	Ny skolbyggnad	50 000	30 000			
9099	Hilda Käkikosken koulu, Kapellby enhet	10 000	15 000	15 000	15 000	15 000
9100	Hilda Käkikosken koulu, Porlom enhet	10 000	20 000	60 000	15 000	15 000
9101	Trolldalens daghem	10 000	15 000	15 000	15 000	15 000
9105	Grundsanering av fastigheternas avlopp	40 000				
	FASTA KONSTRUKTIONER OCH ANLÄGGNINGAR	518 000	500 000	465 000	85 000	30 000
9201	Sanering av gatubelysningen	10 000	10 000	10 000		
9221	Kommunalteknik på Husulabacken	50 000	300 000			
9222	Kommunalteknik på industriområdet i Ingermansby			90 000		
9229	Skyltning			15 000		
9231	Kommunalteknik till Korsbro-området			120 000		
9234	Delat gatu-utrymme Tallmovägen	65 000		35 000	35 000	
9238	Simstränder	10 000				
9239	Upprustning av Civiltjänstcentralens område	27 000	25 000	20 000	40 000	20 000
9246	Lappning av asfalterade vägar	10 000				
9247	Idrottssalen i Kapellby och sportplanen i Marieberg	86 000	15 000	120 000		
9249	Skateparken		20 000			
9250	Allmänna områden	10 000	10 000	10 000	10 000	10 000
nytt nr.	Asfaltering av planvägar		120 000	45 000		
9252	Förbättring av Lappbäckens bro	250 000				
	MASKINER OCH INVENTARIER	30 000	13 000	10 000		
9236	Maskiner	30 000	13 000	10 000		
	AKTIER OCH ANDELAR	152 277				
9980	Aktier och andelar	150 000				
9982	Östbanan	2 277				
	TOT.	975 277	733 000	670 000	235 000	180 000
VATTENTJÄNSTVERKET						
Objekt	Namn	2025	2026	2027	2028	2029
	IMMATERIELLA TILLGÅNGAR	30 000	30 000			
9520	Nätverkskarta	10 000	10 000			
9529	Kartläggning av vattentjänstverkets behov	20 000	20 000			
	FASTIGHETER	13 000	60 000	3 000 000		
9518	Reningsverket i Kapellby	13 000	60 000	3 000 000	500 000	500 000
	FASTA KONSTRUKTIONER OCH ANLÄGGNINGAR	150 000	160 000	90 000	40 000	40 000
9505	Vattenförsörjning på glesbygden, linjearbeten	15 000	15 000	15 000	15 000	15 000
9514	Läckagereparationer	25 000	25 000	25 000	25 000	25 000
9525	Nya objekt inom vatten- och avloppsnätet	60 000	60 000			
9528	Vägen till pumpstationen i Marieberg		10 000			
9531	Byte av gamla vattenledningar	50 000	50 000	50 000		
	MASKINER OCH INVENTARIER	88 000	10 000	10 000	10 000	10 000
9521	Förnyelse av avloppspumpar	10 000	10 000	10 000	10 000	10 000
nytt nr.	Servicebilen	78 000				
	TOT.	281 000	260 000	3 100 000	50 000	50 000
Kommunen och vattentjänstverket totalt		1 256 277	993 000	3 770 000	285 000	230 000

I rött det anslag som är på bindande nivå gentemot fullmäktige per investeringsgrupp

MOTIVERING AV INVESTERINGAR ÅREN 2025–2029

IMMATERIELLA TILLGÅNGAR

9240 Planläggning

2025 fortsätter planläggningen av Kapellby centrum och strandområdena 35 000 €, omplaneringen av Korsbro-områdets detaljplan fortsätter 15 000 €, totalt 50 000 €.

2026 fortsätter planläggningen av Kapellby 50 000 €.

2027 fortsätter planläggningen av Kapellby 50 000 €.

2028 fortsätter planläggningen av Kapellby 50 000 €.

2029 fortsätter planläggningen av Kapellby 50 000 €.

MARK- OCH VATTENOMRÅDEN

9230 Sanering av träsket

2025 slår 15 000 €, sanering av dammen 30 000 €, totalt 45 000 €.

2026 slår 10 000 €.

2027 slår 10 000 €.

2028 slår 10 000 €.

2029 slår 10 000 €.

FASTIGHETER

9031 Kommungården

2025 förbättra ljudisolering på kommundgården 15 000 €.

2026 grundsanering 15 000 €.

2027 grundsanering 15 000 €.

2028 grundsanering 15 000 €.

2029 grundsanering 15 000 €.

9062 Biblioteket

2025 grundsanering av golv, målning av väggar, byte av belysning 35 000 €.

2026 grundsanering 15 000 €.

2027 grundsanering 15 000 €.

2028 grundsanering 15 000 €.

2029 grundsanering 15 000 €.

9077 Kapellby skola

2025 installation av en luftvärmepump för kylning av köket 10 000 €.

2026 målning av plåttaket 50 000 €.

2027 grundsanering 15 000 €.

2028 grundsanering 15 000 €.

2029 grundsanering 15 000 €.

9092 Nytt skolcenter

2025 inleds projektplaneringen 50 000 €.

2026 slutförs projektplaneringen 30 000 €.

9099 Hilda Käkikosken koulu, Kapellby enhet

2025 förbättras skolans belysning 5 000 €, sanering av avfallsskydd 5 000 €, totalt 10 000 €.

2026 målas taket på den gamla sidan 15 000 €.

2027 grundsanering 15 000 €.

2028 grundsanering 15 000 €.

2029 grundsanering 15 000 €.

9100 Hilda Käkikosken koulu, Porlom enhet

2025 förbättras skolans belysning 5 000 €, sanering av gårdsplanen 5 000 €, totalt 10 000 €.

2026 modifiering av den nya ugnen samt grundsanering 20 000 €.

2027 målas taket 60 000 €.

2028 förnyas staketet 15 000 €.

2029 grundsanering 15 000 €.

9101 Trolldalens daghem

2025 inleds planeringen av effektiveringen av verksamheten i matsalen 10 000 €.

2026 Byte av värmesystem och byte av luftkonditionering 15 000 €.

2027 grundsanering 15 000 €.

2028 grundsanering 15 000 €.

2029 grundsanering 15 000 €.

9105 Grundsanering av fastigheternas avlopp

2025 grundsaneras avloppen i Ungdomsgården, Åppellunden, Kapellby skolan eller i Hilda Käkikosken koulus Porlom enhet 40 000 €.

FASTA KONSTRUKTIONER OCH ANLÄGGNINGAR

9201 Sanering av gatubelysningen

År 2025 fortsätter saneringen av gatubelysningen. Lamporna byts ut till energi-effektivare LED-lampor 10 000 €.

Renovering av gatubelysningen planeras till industriområdet vid Korsbroområdet.

2026 fortsätter saneringen av gatubelysningen 10 000 €.

2027 fortsätter saneringen av gatubelysningen 10 000 €.

9221 Kommunaltekniken på Husulabacken

2025 planeras kommunaltekniken 50 000 €.

2026 byggs kommunaltekniken 300 000 €.

9222 Kommunaltekniken på industriområdet i Ingermansby

2027 planeras och byggs kommunaltekniken 90 000 €.

9229 Skyltning

2026 genomförs skyltningen för det minnesvänliga centrumet 15 000 €.

9231 Kommunaltekniken på Korsbro-området

2027 fortsätter byggarbetet av Korsbro-områdets kommunalteknik, 120 000 €.

9234 Delat gatu-utrymme Tallmovägen

2025 genomförs ett gemensamt gaturum för att förbättra säkerheten på Tallmovägen, gatan breddas, anläggande av en lätt trafikfil och ändringar av den kommunala infrastrukturen, 65 000 €.

2027 planering och byggande av avsmalning och höjning av tillfartsområdet till Tallmovägen, Klockarstigen och Backgränden, 35 000 €.

2028 planering och byggande av avsmalning och höjning av tillfartsområdet till Tallmovägen och Georgsvägen 35 000 €.

9238 Simstränderna

2025 förnyas räddningsredskapen på simstränderna i Porlom, Särkjärvi och i Kapellby 10 000 €.

9239 Sanering av området vid Civiltjänstcentralen

2025 fastigheternas tak målas, Bodins tak målas, 15 000 € radhusets fasad målas 12 000 €, totalt 27 000 €.

2026 saneras radhusen och bilskyddets fasad 25 000 €.

2027 grundsaneras ladugårdens tak 20 000 €.

2028 målas ladugårdens tak 40 000 €.

2029 fortsätter grundsaneringen 20 000 €.

9246 Lappning av asfalteringar

2025 lappas asfalteringar 10 000 €.

9247 Idrottssalen i Kapellby och sportplanen i Marieberg

2025 fortsätter reovering av löpbanans yta 45 000 €, grundsanering av tennisplanen i Marieberg 35 000 €. Skyddsutrustningen på taket till idrottssalen i Kapellby förnyas 6 000 €. Totalt 86 000 €.

2026 målas idrottssalens plåttak 15 000 €.

2027 förnyas idrottssalens luftventilationsanläggning 120 000 €.

9249 Skatearken

2026 fortsätter förbättringen och utvidgningen av Skateparken 20 000 €.

9250 Allmänna områden

2025 fortsätter grundsaneringen av parken och gårdsplaner 10 000 €.

2026 fortsätter grundsaneringen av parken och gårdsplaner 10 000 €.

2027 fortsätter grundsaneringen av parken och gårdsplaner 10 000 €.

2028 fortsätter grundsaneringen av parken och gårdsplaner 10 000 €.

9252 Sanering av Lappbäckens bro

2025 grundsaneras bron 250 000 €.

92xx Asfaltering av vägar

V. 2026 Asfaltering av Pentinkulmavägen 75 000 €.

V. 2026 Asfaltering av Björnramsvägen 45 000 €.

V. 2027 Asfaltering av Husulavägen 45 000 €.

MASKINER OCH INVENTARIER**9236 Utrustning**

2025 upphandlas en ny gräsklippare till Porlom, 10 000 €, Köksskåp för torra varor, induktionshäll samt arbetsbord 20 000 €, totalt 30 000 €.

2026 inköp av en eldriven moped eller terränghjuling för park- och markskötsel i Kapellby-området, 13 000 €.

2027 basinköp 10 000 €.

AKTIER OCH ANDELAR**9980 Aktier och andelar**

2025 Kapitalisering av Fastighets Ab Labyrinten 150 000 euro.

9982 Östbanan

2025 Östbanan Ab:s poster enligt finansieringsplanen 2 277 euro.

VATTENTJÄNSTVERKETS INVESTERINGAR**IMMATERIELLA FÖRNÖDENHETER****9520 Nätverkskarta**

2025 fortsätter arbetet med nätverkskartan för att få den att överensstämma med bestämmningar 10 000 €.

2026 fortsätter arbetet med nätverkskartan för att få den att överensstämma med bestämmningar 10 000 €.

9529 Kartläggning av vattentjänstverkets behov

2025 fortsätter kartläggningen och planeringen av kommande objekt 20 000 €.

2026 fortsätter kartläggningen och planeringen av kommande objekt 20 000 €.

FASTIGHETER**9518 Reningsverket i Kapellby**

2025 förnyande av huvudavloppspumpar samt monteringskenor 13 000 €.

2026 planering av reningsverket 60 000 €.

2027 byggs reningsverket 3 000 000 €.

2028 slutförs byggandet av reningsverket 500 000 €.

2029 uppförande av överföringsledning 500 000 €.

(2027 rivs det gamla reningsverket 200 000, täcks från driftsbudgeten.)

FASTA KONSTRUKTIONER OCH ANLÄGGNINGAR**9505 Vattenförsörjning på glesbygdsområden, linjearbeten**

2025 fortsätter linjearbeten på glesbygden 15 000 €.

2026 fortsätter linjearbeten på glesbygden 15 000 €.

2027 fortsätter linjearbeten på glesbygden 15 000 €.

2028 fortsätter linjearbeten på glesbygden 15 000 €.

9514 Läckagereparationer

2025 fortsätter läckagereparationerna 25 000 €.

2026 fortsätter läckagereparationerna 25 000 €.

2027 fortsätter läckagereparationerna 25 000 €

2028 fortsätter läckagereparationerna 25 000 €.

2029 fortsätter läckagereparationerna 25 000 €.

9525 Nya objekt för vattenförsörjning och avloppsnät

2025 Byggnad av kommunalteknik i Porlom på Vestintie 60 000 €

Planen har gjorts.

2026 Byggnad av kommunalteknik på Dammvägen 60 000 €.

9528 Vägen till pumpstationen i Marieberg

2026 planeras och genomförs vägen till pumpstationen 10 000 €.

9531 Byte av gamla vattenrör

2025 gamla vattenrör förnyas 50 000 €.

2026 gamla vattenrör förnyas 50 000 €.

2027 gamla vattenrör förnyas 50 000 €.

MASKINER OCH INVENTARIER

95xx Utrustning

2025 servicebil 78 000 €.

9521 Förnyelse av avloppspumpar

2025 fortsätter förnyelsen av pumpar 10 000 €.

2026 fortsätter förnyelsen av pumpar 10 000 €.

2027 fortsätter förnyelsen av pumpar 10 000 €.

2028 fortsätter förnyelsen av pumpar 10 000 €.

2029 fortsätter förnyelsen av pumpar 10 000 €.

5. FINANSIERING

Redovisningsskyldig tjänsteinnehavare: Kommundirektör

Skatteintäkter

Skatteintäkterna har beräknats med kommunalskattesatsen 8,9% år 2025, vilket är den samma som 2024. Kommunalskattebasen under planeringsperioden har beräknats med samma skattenivå, 8,9%.

Även intäkterna från fastighetsskatten har beräknats med samma skattesatser som 2024. Uppskattningarna av skatteintäkterna baseras på prognoser och egna uppskattningar.

Skatteintäkter	BS 2023	BU +ändring 2024	BU 2025	EP 2026	EP 2027
Inkomstskatt	4 156 138	3 986 000	4 335 000	4 420 000	4 470 000
Fastighetsskatt	652 701	800 000	775 000	780 000	790 000
Andel av intäkter från samfundsskatt	528 670	434 000	385 000	400 000	410 000
Totalt €/år	5 337 509	5 220 000	5 495 000	5 600 000	5 670 000
Skatteintäkter €/invånare	2 179	2 131	2 315	2 392	2 451
Invånare 31.12.2023	2 449				
Befolkningsprognos Statistikcentralen 2024		2 408	2 374	2 341	2 313

Statsandelar

Uppskattningen av statsandelarna baseras på mottagna prognoser. Prognosberäkningarna har ändrat under höstens lopp, och kan ännu ändra i det slutgiltiga beslutet, som fattas under de sista dagarna i december. Statsandelen för 2025 påverkas av flera olika faktorer. AN-reformen, som träder i kraft 1.1.2025, höjer statsandelen. Lappträsk kommun får ändå betydligt mindre statsandel 2025 än 2024, vilket främst beror på att antalet 0–15-åringar minskar. En annan viktig faktor är finansieringsjusteringen till följd av social- och hälsovårdsreformen, som kommer att återspeglas i statsandelarna 2025–2027. Statsandelsreformen ska enligt planerna träda i kraft i början av 2027. Det är ännu

inte känt vilka förändringar reformen kommer att medföra för kommunens statsandelar.

Statsandelar	BS 2023	BU + ändring 2024	BU 2025	EP 2026	EP 2027
Bastjänster statsandelar (inkl. utjämning)	2 696 606	2 477 660	2 387 000	2 370 000	2 350 000
Utbildnings- och kulturväsendets, övrig finansiering	-607 927	-463 605	-575 000	-570 000	-550 000
Kompensation för förlorade skatteintäkter	646 596	631 406	461 000	470 000	470 000
Totalt €/år	2 735 275	2 645 461	2 273 000	2 270 000	2 270 000
Statsandelar €/invånare	1 117	1 080	957	970	981

Finansiella intäkter och finansiella kostnader

I de finansiella intäkterna år 2025 ingår dividendintäkter från Kymmenedalens El Ab på cirka 750 000 euro och övriga finansiella intäkter på cirka 40 000 euro. I de finansiella kostnaderna ingår en uppskattning av räntekostnader på lån från externa finansieringsbolag på cirka 40 000 euro.

Finansiella intäkter och kostnader	BS 2023	BU + ändring 2024	BU 2025	EP 2026	EP 2027
Finansiella intäkter	330 978	870 000	790 000	790 000	800 000
Finansiella kostnader	-19 434	-105 000	-40 000	-40 000	-50 000
Netto	311 544	765 000	750 000	750 000	750 000

Förändringar i långfristiga och kortfristiga lån

Långfristiga lån används för att finansiera investeringar. I ekonomiplanen för år 2027 ingår ett nytt långfristigt lån för investeringen i avloppsreningsverket. Det nya lånet beräknas uppgå till 4 miljoner euro, med planerade utbetalningar i delbetalningar efter behov för att hålla räntekostnaderna så låga som möjligt.

Det är möjligt att vid behov ta upp kortfristig finansiering tidigare, kommunen har kommuncertifikat som för närvarande inte används.

Minskningarna är de planerade återbetalningarna av lånen, plus den beräknade återbetalningen av eventuella nya lån från 2027.

Ändringar i långfristiga och kortfristiga lån	BS 2023	BU +ändring 2024	BU 2025	EP 2026	EP 2027
Ökningar	0	4 000 000	0	0	4 000 000
Minskningar	-404 878	-570 000	-160 000	-160 000	-360 000
Nettoförändring	-404 878	3 430 000	-160 000	-160 000	3 640 000
Lånebestånd €/invånare	473	1 900	266	200	1 740

Avskrivningar

Avskrivningarna har beräknats på grundval av en planenlig avskrivningsplan för befintliga anläggningstillgångar och även enligt investeringsplanen för ekonomiplaneringsårens del.

Avskrivningar och värdesänkningar	EP 2023	BU +ändring 2024	BU 2025	EP 2026	EP 2027
Kommunen (utesl. Vattentjänstverket)	-465 474	-468 474	-484 900	-500 000	-500 000
Vattentjänstverket	-132 107	-131 526	-140 100	-150 000	-150 000
Avskrivningar totalt	-597 581	-600 000	-625 000	-650 000	-650 000
Avskrivningsskillnad, Investeringsreserv 1 milj.€					

Finansiering totalt

FINANSIERING TOTALT (inkl. avskrivningar)	BS 2023	BU +ändring 2024	BU 2025	EP 2026	EP 2027
Finansiella intäkter	8 403 762	8 735 461	8 558 000	8 660 000	8 740 000
Finansiella kostnader och avskrivningar	-617 015	-705 000	-665 000	-690 000	-700 000
Netto	7 786 747	8 030 461	7 893 000	7 970 000	8 040 000

6. LAPPTRÄSK KOMMUNKONCERN

6.1 Läget med koncernen samt de största riskerna

Det finns inga kända förändringar i koncernens struktur jämfört med 2024. Koncernen består av tre dotterbolag som alla ägs till 100% av kommunen. Dessutom ingår i koncernen en andel på 0,19% av Nylands förbund.

Kommunikation och samarbete mellan dotterbolagen, liksom mellan dotterbolagen och koncernledningen, är viktigt eftersom det hjälper till att hantera frågor snabbt vid behov och samtidigt minskar att risksituationer uppstår.

För koncernen är den mest betydande risken fortfarande koncernbolagens skuldnivå. För Fastighets Ab Labyrinten i synnerhet kommer skuldnivån och skuldåterbetalningsprogrammets karaktär att utmana bolagets finanser under de kommande åren. Detta innebär också utmaningar för bolagets förmåga att investera. I budgeten ingår en kapitalinvestering av kommunen i Fastighets Ab Labyrinten år 2025. I planen för servicenätverket för välfärdsområdet föreslås att hälsocentralen i Lappträsk stängs. Detta utgör en risk för Fastighets Ab Labyrintens ekonomi eftersom bolaget äger aktier i Fastighets Ab Säästölä, där stationen är belägen.

En extern utvärdering av koncernen kommer att genomföras under 2025. Enligt stadgarna ska utvärderingen genomföras en gång per mandatperiod.

LAPPTRÄSK KOMMUNKONCERN**LAPPTRÄSK KOMMUN****DOTTERBOLAG****FASTIGHETS AB LABYRINTEN**

100 %

**FASTIGHETS AB LAPPTRÄSKS
LILLEPUT**

100 %

LAPPTRÄSK VÄRME AB

100 %

**SAMKOMMUNER SOM TAS
MED I KONCERNBOKSLUTET****NYLANDS FÖRBUND**

0,19 %

6.2 Koncernens bindande mål och resultatmål

Lappträsk-kommunkoncernens ekonomi ska vara i balans och på en sund basis under planeringsperioden 2025–2027.

Det förutsätts högkvalitativ kundservice och lönsam verksamhet av kommunens aktiebolag och samkommuner så att kommunerna är i stånd till att ordna sin verksamhet självständigt och på en ekonomiskt sund basis. I alla dotterbolag följs en koncernpolitik i enlighet med Lappträsk kommuns koncerndirektiv och principerna i lagen om offentlig upphandling.

Aktiebolagens styrelser ska med sina beslut stöda ett uppnående av målen för Lappträsk kommuns kommunkoncern.

6.3 Dotterbolagens budget för år 2025

6.3.1 FASTIGHETS AB LABYRINTEN

Uppgiftsområden och resultatenheter

Bolagets uppgift är att äga och hyra ut bostäder i Lappträsk.

Verksamhetsidé:

Bolagets affärsområde är att äga och förvalta fastigheter samt de bostads-, affärs- eller industribyggnader som finns på dem i Lappträsk, i syfte att ta hand om byggande, ägande och uthyrning av lägenheter, affärs- och industrilokaler i kommunen samt sälja värmeenergi från den egna värmecentralen till egna och tredjeparters fastigheter. Bolaget kan äga aktier som ger det rätt att affärs- och industrilokaler.

Branschens budget på bindande nivå gentemot fullmäktige

	BS 2023	BU 2024	BU 2025
Omsättning	874 967	853 729	834 235
Övriga intäkter	2 634	600	600
Utgifter inom affärsverksamheten	- 849 574	- 671 630	- 638 350
Avskrivningar (förkortningar av lån)	- 182 579	- 230 600	- 232 000
Finansiella utgifter	- 70 989	- 110 000	- 110 000
Räkenskapsperiodens resultat	- 219 053	-157 401	- 147 515

Branschens funktionella budgetmål och genomförandet av strategin

- Budgetmålsättning år 2025

Det huvudsakliga ekonomiska målet är att kunna göra nödvändiga reparationer och klara av framtida återbetalningar, stigande räntor och komma till ett noll resultat. För att uppnå detta mål krävs också ett ekonomiskt bidrag från ägaren.

Indikatorer

Hyresgästnöjdhet, uthyrningsgrad, genomförande av renoveringsplanen och resultaträkning.

Verksamhetsmiljön och förändringarna i den

Den faktiska uthyrningsaktiviteten har legat kvar på en god nivå, men det finns en tydlig nedgång i antalet nya bostadsansökningar. Det finns också en liten tendens att personer som arbetar på annan ort flyttar närmare sin arbetsplats på grund av de stigande bränslekostnaderna.

Förändringar i servicenätet

Bolaget avser att riva två äldreboenden (8 lägenheter) i början av 2025. Inga andra planerade förändringar.

Projekt

Det ovannämnda rivningsprojektet, inget annat planerat.

Personal

Ordinarie personal

Ingen ordinarie personal.

RESULTATRÄKNING BUDGETEN 2025 FASTIGHETS AB LABYRINTEN

FASTIGHETS AB LABYRINTEN

BUDGET 2025

	BU 2025	BU 2024	BS 2023
FÖRSÄLJNINGSINTÄKTER			
Hysesintäkter	796 257 €	831 860 €	859 437 €
Parkeringsplatser	7 200 €	6 000 €	8 282 €
Vattenavgifter	44 100 €	44 100 €	38 743 €
Bastuavgifter och övrigt	600 €	600 €	2 709 €
Momsavgdrag	13 322 €	28 231 €	28 935 €
Försäljningsintäkter totalt	834 835 €	854 329 €	880 236 €
KOSTNADER INOM AFFÄRSVERKSAMHETEN			
Personalkostnader			
Löner och arvoden	2 500 €	2 500 €	3 123 €
Personalbikostnader	- €	- €	- €
	2 500 €	2 500 €	3 123 €
Av- och nedskrivningar			
Fastighetskostnader	232 000 €	230 600 €	182 579 €
	232 000 €	230 600 €	182 579 €
Övriga utgifter inom affärsverksamheten			
Fastighetskostnader			
Förvaltning	71 568 €	67 760 €	71 896 €
Drift och underhåll	52 900 €	64 400 €	84 845 €
Skötsel av utomh.	25 000 €	35 000 €	40 723 €
Städning	5 500 €	5 500 €	5 667 €
Värme	156 782 €	136 900 €	152 369 €
Vatten och avlopp	42 500 €	43 500 €	44 926 €
El och gas	28 500 €	29 000 €	31 349 €
Avfallshantering	28 000 €	25 500 €	29 121 €
Olycksförsäkringar	17 000 €	15 000 €	15 322 €
Säästölä vederlag	44 600 €	50 070 €	62 304 €
Fastighetsskatt	21 000 €	20 000 €	21 725 €
Reparationer	150 000 €	180 000 €	265 710 €
Aktiveringar och bidrag	- €	- €	37 658 €
Övr.sköts.kostn.	- €	2 000 €	- €
Momsavgdrag	- 8 000 €	- 8 500 €	- 10 641 €
Kreditförlust	3 000 €	3 000 €	3 298 €
	638 350 €	669 130 €	774 360 €
Överlåtelsevinst			- €
Överlåtelseförlust			- 71 916 €
AFFÄRSVINST / -FÖRLUST	- 38 015 €	- 47 901 €	- 151 742 €
FINANSIELLA INTÄKTER OCH KOSTNADER			
Övriga ränte- och finansiella intäkter	500 €	500 €	3 898 €
Räntekostnader och övr.finans.kostn.	110 000 €	110 000 €	71 178 €
	- 109 500 €	- 109 500 €	- 67 280 €
Bostadsreservering			
RÄKENSKAPSPERIODENS VINST / FÖRLUST	- 147 515 €	- 157 401 €	- 219 022 €

6.3.2 FASTIGHETS AB LAPPTRÄSKS LILLEPUT

Uppgiftsområden och resultatenheter

Bolagets verksamhet är att äga eller genom hyresavtal förvalta Taitotalo, fastigheten för den gamla busstationen och fastigheterna på civiltjänstcentralens område samt att äga och uppföra byggnader på fastigheterna eller byggnader som skall uppföras på fastigheterna.

Verksamhetsidé:

Företaget följer gott förvaltnings sätt och observerar inom fastighetstjänsterna fastighetsanvändares och ägares specialbehov.

Branschens budget på bindande nivå gentemot fullmäktige

Fastighets Ab Lilleput	BS 2023	BU 2024	BU 2025
Intäkter från vederlag	352 475	378 363	365 651
Utgifter	- 433 508	- 449 777	- 443 987
Avskrivningar	- 298 368	- 295 000	- 295 000
Affärsvinst	- 331 099	- 366 414	- 373 336

Fastighets Ab Lilleput	BS 2023	BU 2024	BU 2025
Finansiella intäkter	367 347	367 347	367 347
Ränteutgifter	- 124 146	- 152 031	- 102 000
Räkenskapsperiodens resultat	40 173	932	2 432
Förkortningar av lån	- 367 347	- 367 347	- 367 347
Lånebestånd 31.12.	3 234 693,5	2 867 346,5	2 499 999,50

Branschens funktionella budgetmål och genomförandet av strategin

- Budgetmålsättningar år 2025

Upprätthålla ett kulturhistoriskt område, med hänsyn till områdets särdrag. Ta hand om fastigheterna så att reparationseftersläpningen förblir under kontroll.

Förbättra fastigheternas energieffektivitet och en reparationsinriktning som tar hänsyn till klimat- och miljöfrågor i bolagets reparationsverksamhet.

- Budgetmålsättning år 2025

Strategipunkt:

- Koncernens verksamhet och ekonomi står på en sund grund.
- Nivån på vederlag är rätt för servicenivån och nivån på utestående lån nu och i framtiden
- Vi säkrar när tjänster i syfte att säkerställa en smidig och säker plats för kunderna att betjänas på.

Indikatorer

- Bolagets låneamorteringar är noggrant planerade och målinriktade
- Vår ekonomi planeras och följs upp på lång sikt Bolagets låneamorteringar är noggrant planerade och målinriktade
- Veckovisa möten med brukarna för att följa upp och utveckla fastighetsförvaltning och samarbete.
- Husmöten för att följa upp servicepaketet mellan brukare, hyresgäster och bolaget.

Verksamhetsmiljön och förändringar i den

Budgeten för 2025 måste utarbetas i en exceptionellt osäker global politisk situation. Den osäkra globala politiska situationen gör det mycket utmanande att uppskatta utgifterna för planperioden för energi och räntor.

Vid utarbetandet av budgeten har särskild uppmärksamhet ägnats åt att begränsa omkostnaderna och att minska den växande skulden för reparationer

av byggnader, vilket på längre sikt kommer att leda till besparingar i reparationskostnaderna.

Förändringar i servicenätet

Bolaget har förberett sig för förändringar i verksamhetsmiljön, såsom utbildningen som sker på veckosluten, genom att förbereda sig för att ordna nödvändig tilläggsproduktion.

Projekt

Inga nya projekt pågår.

Statistik om Lilleputs verksamhet

-Grundat den 24.4.2017

-Ett bolag som ägs till 100 % av Lappträsk kommun.

-Lilleputs inkomster består av avgifter som tas ut, ägaren hyr ut lokalerna

-Förvaltar de byggnader och lokaler som hyrs ut till Civiltjänstcentralen, samt byggnaderna för den gamla busstationen och Taitotalo.

-Lån för renovering av Civiltjänstcentralen uppgår till ett totalt belopp på 5 500 000 euro (renoveringen slutförd 08/2019)

Totala grönområden som ska underhållas: ca 11 ha, varav 5,2 ha gräsmattor som ska klippas. Gatu- och gårdsytor som ska underhållas: ca 1,9 ha. Byggnader 7 byggnader ca 6070 m²

Personalplan 2024 – 2026, årsverken

Ordinarie personal

Fastighets Ab Lappträsk Lilleput	BU 2024	BU 2025	EP 2026	EP 2027
Verkställande direktör	0.5	0.5	0.5	0.5
Fastighetsunderhåll	2	2	2	2
Branschen totalt	2.5	2.5	2.5	2.5

Projektpersonal och övriga visstidsanställda

Ingen projektpersonal.

RESULTATRÄKNING BUDGETEN 2025 FASTIGHETS AB LILLEPUT

Fastighets Ab Lilleput BUDGET

	BU 2025	BU 2024	BS 2023
FÖRSÄLJNINGSSINTÄKTER			
Skötselvederlag	458 892 €	458 892 €	437 069 €
Finansieringsvederlag (inkomstandel)	589 030 €	644 028 €	614 317 €
Övriga intäkter	6 000 €	6 000 €	30 317 €
Moms att betala	- 210 504 €	-211 180 €	-202 637 €
Försäljningsintäkter totalt	843 419 €	897 740 €	879 066 €
Finansieringsvederlag (fonderingsdel)	0 €	0 €	0 €
Totalt att betala	843 419 €	897 740 €	879 066 €
Personalkostnader			
Löner och arvoden	97 300 €	86 900 €	102 408 €
	97 300 €	86 900 €	102 408 €
Avskrivningar och värdesänkningar	295 000 €	295 000 €	298 368 €
Avskrivningar	295 000 €	295 000 €	298 368 €
Övriga utgifter inom affärsverksamheten			
Fastighetskostnader			
Förvaltning	61 836 €	65 972 €	57 419 €
Drift och underhåll	56 900 €	40 900 €	66 346 €
Värme	146 500 €	121 313 €	135 316 €
Vatten och avlopp	965 €	0 €	484 €
El och gas	6 835 €	4 720 €	6 641 €
Avfallshantering	13 300 €	13 300 €	11 188 €
Olycksförsäkringar	8 500 €	8 500 €	7 217 €
Tomtarrende	15 000 €	15 000 €	14 321 €
Fastighetsskatt	22 000 €	22 000 €	21 550 €
Korrigeringar -aktiveringar	70 000 €	150 000 €	61 254 €
Momsavdrag	- 55 148 €	-78 827 €	-67 765 €
	346 687 €	362 878 €	313 971 €
AFFÄRSVINST / -FÖRLUST	104 432 €	152 962 €	164 319 €
FINANSIELLA INTÄKTER OCH KOSTNADER			
Övriga ränte- och finansiella intäkter	- €	0 €	0 €
Räntekostnader och övr.finans.kostn.	102 000 €	152 031 €	124 146 €
	- 102 000 €	-152 031 €	- 124 146 €
RÄKENSKAPSPERIODENS VINST / FÖRLUST	2 432 €	931 €	40 173 €

6.3.3 LAPPTRÄSK VÄRME AB

Uppgiftsområden och resultatområden

Lapinjärven Lämpö Oy -Lappträsk Värme Ab är ett fjärrvärmebolag som ägs av kommunen.

Verksamhetsidé:

Bolagets mål är att producera värme med hushållsbränsle (skogsflis). I enlighet med bolagets mål färdigställdes biovärmeverken i Kapellby 2009, i utbildningscentralen i Lappträsk 2011 och i centrum av Porlom 2012. Bolaget arbetar efter kostnadsprincipen så att drift- och anslutningsavgifter täcker anläggningens underhåll och investeringskostnader.

Branschens budget på bindande nivå gentemot fullmäktige

Värme	BS 2023	BU 2024	BU 2025
Intäkter	630 153	658 000	787 400
Kostnader	-551 623	-525 833	-626 200
Avskrivningar	- 129 919	- 129 950	-131 260
Resultat	-51 389	2 217	1 440

Branschens funktionella budgetmål och genomförandet av strategin

Bolaget främjar målen i den kommunstrategin, särskilt när det gäller att främja ekosystem i den cirkulära bioekonomin. I sin verksamhet kännetecknas bolaget också av att agera både som producent och användare av lokala tjänster. Bolaget tar också tillvara på det kunnande som vår kommun har.

Bolagets verksamhet är av sådan art att den stöder målen i kommunstrategin när det gäller resurshushållning och hållbar utveckling. Värmeanläggningarna använder huvudsakligen trä som bränsle, för vilket det inte finns någon annan användning av högre mervärde. Samtidigt ska användningen av fossila bränslen ersättas, vilket kommer att främja både kommunens och landets klimatmål.

Indikatorer

Bolaget använder bland annat följande indikatorer för att övervaka, utvärdera och prognostisera sin verksamhet: mängd producerad och såld värme (MWh, kontinuerligt), FOEX prisindex (€/MWh, månadsvis), distributionseffektivitet (%), kontinuerligt), budgetgenomförande (minst kvartalsvis), resultaträkning (kvartalsvis och räkenskapsår), kassatillräcklighet (kvartalsvis) och kundfeedback.

Verksamhetsmiljön och förändringar i den

I enlighet med bolagets strategi och uppdrag är flis den huvudsakliga råvaran för Lappträsk Värme Ab:s värmeproduktion. EU:s klimat- och skogsbruksstrategi, liksom relaterade nationella strategier och beslut, har påverkat och kommer att fortsätta att påverka, både direkt och indirekt, på hur skogssektorn som helhet fungerar. Dessa faktorer kommer att bidra till ökad konkurrens om trä och sätta framtida prispress på alla träråvaror.

Den oprovocerade ryska invasionen av Ukraina i februari 2022 har haft en större påverkan än ovanstående, med stora återverkningar för hela den europeiska energisektorn. Det finns en efterfrågan på all energi, och framför allt på hållbart producerad bioenergi. Skogsindustrin konkurrerar delvis om samma träråvara som fliseldade värmeverk. Priset på trä med liten diameter har stigit i en aldrig tidigare skådad takt under de senaste åren. Fram till 2024 kommer priset på lövträ att ha stigit betydligt mer. I Lappträsk Värme Ab:s budget antas dock att toppen är nådd och att priset på flis kommer att stabiliseras på nuvarande nivå.

Förändringar i servicenätet

Bolagets servicenät, det vill säga värmedistributionsnätet, genomgår endast mindre förändringar. Bolaget strävar efter att tillhandahålla sina tjänster lika effektivt och med hög kvalitet som tidigare.

Projekt

Inga planerade projekt. Bolaget slutför beredskapsplanen under 2025.

Personal

Bolaget har en VD. Hans beräknade arbetstid är ca 1 dag i veckan.

Övrigt att notera

Det finns ingen motivering till en höjning av grundavgifterna, men i budgeten ingår en höjning av värmepriset med 6% från den 1 januari 2025.

RESULTATRÄKNING BUDGETEN 2025, LAPPTRÄSK VÄRME

BUDGETEN 2025	BS2023	BU2024	BU2025
FÖRSÄLJNINGSSINTÄKTER			
försäljning av värme	582 753	688 000	787 400
Omsättning totalt	582 753	688 000	787 400
Övriga intäkter	0	0	0
Personalkostnader			
Löner och arvoden	-12 530	-13 672	-13 700
Personalbikostnader			
Pensionsavgifter	-1 975	-2 047	-2 051
Övriga personalbikostnader	-317	-281	-282
Personalkostnader totalt	-14 822	-16 000	-16 033
Avskrivningar och värdesänkningar			
Avskrivningar	-129 947	-129 650	-129 950
Affärsverksamhetens övr. kostnader			
Kostnader för lokaler	-418 941	-466 000	-442 000
Kostnader för lösöre	-40 570	-12 000	-15 000
Tfn, post, förhandling, reklam mm.	-1 427	-1 500	-1 500
Bank kostnader	-823	-1 200	-1 000
ICT	-3 560	-7 000	-6 000
Försäkringar	-6 848	-7 660	-7 500
Bokföring	-10 944	-12 000	-11 000
Revision	-1 728	-1 730	-1 800
Förvaltningskostnader	-4 730	-5 000	-4 000
Övriga verksamhetskostnader		0	0
	-489 571	-514 090	-489 800
AFFÄRSVINST (-FÖRLUST)	-51 587	28 260	22 217
Finansiella intäkter och kostnader			
Övriga ränte- och finansiella intäkter	0	0	0
Räntekostnader och övriga finansiella kostnader	-12 983	-28 000	-20 000
Extraordinära poster			
Koncernbidrag	0	0	0
VINST (FÖRLUST) INNAN BOKSLUTSÖVERÖFRINGAR OCH SKATTER	-64 570	260	1 440
RÄKENSKAPSPERIODENS VINST (FÖRLUST)	-64 570	260	1 440

