

## Ristisillan asemakaavan muutos ja laajennus

### Osallistumis- ja arviointisuunnitelma 14.12.2020

(päivitetty 28.6.2021 ja 15.10.2021)



*Yleissilmäyskartta suunnittelualueen seudullisesta sijainnista  
Lapinjärven karttapalvelu/ Maanmittauslaitos*



DI Jarmo Mäkelä  
Heikinkatu 7  
48100 Kotka  
0400 220082  
jarmo.makela@karttaako.fi

**MAANKÄYTTÖ- JA RAKENNUSLAIN ANTAMAT LÄHTÖKOHDAT MRL 62§ ja 63§ SEKÄ MRA 30§**

**A) Vuorovaikutus kaavaa valmisteltaessa**

Kaavoitusmenettely tulee järjestää ja suunnittelun lähtökohdista, tavoitteista ja mahdollisista vaihtoehdoista kaavaa valmisteltaessa tiedottaa niin, että alueen maanomistajilla ja niillä, joiden asumiseen, työntekoon tai muihin oloihin kaava saattaa huomattavasti vaikuttaa, sekä viranomaisilla ja yhteisöillä, joiden toimialaa suunnittelussa käsitellään (osallinen), on mahdollisuus osallistua kaavan valmisteluun, arvioida kaavoituksen vaikutuksia ja lausua kirjallisesti tai suullisesti mielipiteensä asiasta.

**B) Osallistumis- ja arviointisuunnitelma (OAS)**

Kaavaa laadittaessa tulee riittävän aikaisessa vaiheessa laatia kaavan tarkoitukseen ja merkitykseen nähden tarpeellinen suunnitelma osallistumis- ja vuorovaikutusmenettelyistä sekä kaavan vaikutusten arvioinnista. Kaavoituksen vireilletulosta tulee ilmoittaa sillä tavoin, että osallisilla on mahdollisuus saada tietoja kaavoituksen lähtökohdista, suunnitellusta aikataulusta sekä osallistumis- ja arviointimenettelystä. Ilmoittaminen on järjestettävä kaavan tarkoituksen ja merkityksen kannalta sopivalla tavalla. Ilmoittaminen voi tapahtua myös kaavoituskatsauksesta tiedottamisen yhteydessä.

**C) Palaute osallistumis- ja arviointisuunnitelmasta**

Tätä osallistumis- ja arviointisuunnitelmaa on saatavissa Lapinjärven kunnan asiakaspalvelusta. Osallistumis- ja arviointisuunnitelmasta voi antaa palautetta suoraan kaavan laatijalle: Karttaako Oy:n Jarmo Mäkelälle (0400) 220 082 tai kuntaan (yhteystiedot kohta 6). Tätä osallistumis- ja arviointisuunnitelmaa täydennetään koko suunnitteluprosessin ajan aina tarpeen mukaan. Yleinen laaja prosessikaavio kaavoitukseen:

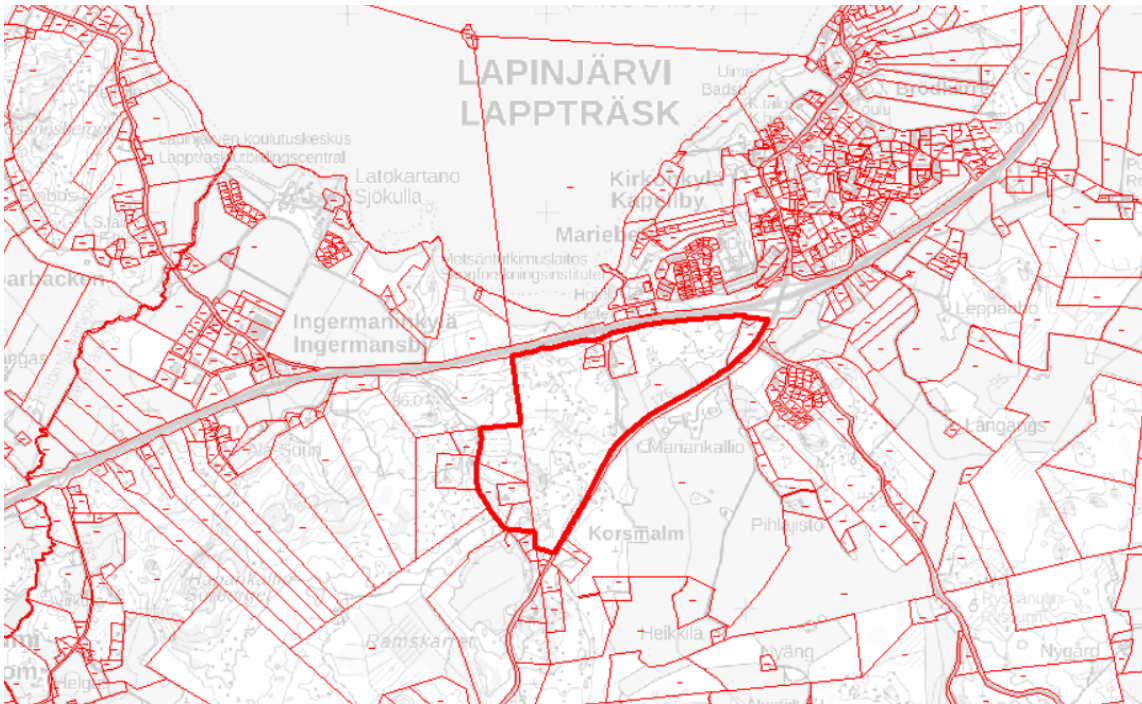
Suunnittelu	Päätöksenteko	Osallistuminen
<b>Aloitusvaihe</b>		
Kaavoitustarpeen arviointi	Päätös kaavan laadinnasta	
Suunnittelun ohjelmointi Alustavat tavoitteet Selvitystarpeet, aluerajaus Vaikutusarviointien laajuus Osallistumis- ja arviointi- suunnitelma (OAS)		
	OAS:n käsittely	Ilmoitus vireilletulosta OAS:sta tiedottaminen
<b>Valmisteluvaihe</b>		
Tavoitteiden tarkennus Perusselvitysten laadinta ja täydentäminen Kaavaratkaisun periaatteet ml. mitoitusperiaatteet Vaihtoehdot Vaikutusten selvittäminen ja arviointi		Osallistumistilaisuuksia ja viran- omaisyhteistyötä kaavan merkit- tävyuden mukaan Palaute vaihtoehdoista
	Mitoitusperiaatteiden käsittely Kehitettävän vaihtoehdon valinta palaute huomioon ottaen	
Kaavaluonnos valmistuu	Kaavaluonnoksen asettaminen nähtäville	Kaavaluonnos nähtävillä Mielipiteet (ja lausunnot)
Palautteen käsittely Kaavaehdotuksen laadinta		Osallistumistilaisuuksia ja viranomaisyhteistyötä tarpeen mukaan
<b>Ehdotusvaihe</b>		
	Kaavaehdotuksen asettaminen nähtäville	Kaavaehdotus nähtävillä Muistutukset Lausunnot
Yhteenveto muistutuksista ja lausunnoista Muutosehdotukset		Ehdotusvaiheen viranomais- neuvottelu Vastaus muistutusten tekijöille (pyydettyessä)
Kaavaehdotuksen tarkistaminen	(tarvittaessa uudelleen nähtäville)	(uusi nähtävillä olo jne.)
<b>Hyväksymisvaihe</b>		
	Kaavan hyväksyminen kunnanvaltuustossa	Tiedottaminen kaavan hyväksymisestä (Muutoksenhaku) Kuulutus voimaantulosta

## Ristisillan asemakaavan muutoksen ja laajennuksen OSALLISTUMIS- JA ARVIOINTISUUNNITELMA

Osallistumis- ja arviointisuunnitelma (OAS) laaditaan kaavoituksen alkaessa osana kaavatyön ohjelmointia. Siinä esitellään suunnitelma osallistumisen ja muun vuorovaikutuksen järjestämisestä sekä vaikutusten arvioinnista (MRL 63 §). Osallistumis- ja arviointisuunnitelma on tarkoitettu lähialueen asukkaita, kuntalaisia, työntekijöitä, järjestöjä, kunnan ja valtion viranomaisia sekä muita osallisia varten.

### 1. TAUSTAA JA SUUNNITTELUN KOHDEALUE

Suunnittelualue muodostuu noin 75 hehtaarin kokoisesta alueesta kunnan keskiosassa, välittömästi Kirkonkylän taajaman eteläpuolella, valtatie nro 6 ja seututien numero 176 väliin jäävällä kiilan muotoisella alueella.



*Yleissilmäyskartta suunnittelualueen paikallisesta sijainnista (Maanmittauslaitoksen karttapaikka)*

Suunnittelukohteena on Lapinjärven Ristisillan alue, jota halutaan kehittää vetovoimaisena yritysalueena. Samassa yhteydessä on todettu tarkastelua ja päivittämistä vaativan jo alueelle v. 2009 valmistuneen Ristisillantien asemakaava-alue. Valmiin asemakaavan alueelle on rakennettu vielä vähän ja sen itäisen sekä läntisen osan kaavoitus vaatinee jo olemassa olevalta kaavalta yhteensovittavaa suunnittelua.

Suunnittelualueen itäosaan on sijoittumassa kunnan uusi paloasema, joka vaatii oman huomionsa alueen suunnittelussa. Alueen länsiosassa oleva Korsmalmin jäteasema (ent. kaatopaikka) tulee huomioida kaavoituksessa, samoin sen naapurustossa oleva Korsmalmin hoivakoti (kaavaehdotuksessa ei mukana).

## 2. NYKYINEN TILANNE JA ALUSTAVAT TAVOITTEET

Kunnan tavoitteena on päivittää Ristisillantien alueen nykyinen asemakaava ja laajentaa asemakaava-alueita siten, että se kattaisi Ristisillan alueen itäpuolen kiilamaisen alueen, joka jää valtatie 6:n ja seututien nro 176 väliselle alueelle.

Alueesta on tarkoitus muodostaa vetovoimainen kokonaisuus yrityselämän tarpeisiin. Alueen suunnittelussa huomioidaan jo olemassa oleva Korsmalmin jäteaseman alue sekä Korsmalmin hoitokodin alue, sekä parannetaan niiden kehittämismahdollisuuksia.

Alueen suunnittelussa erityistä huomiota kiinnitetään alueen läpi kulkevan virkistysreittiyhteystarpeen turvaamiseen sekä alueen mahdollisiin luontoarvoihin.

Suunnittelutyön alkuvaiheen aikana on yhteisen palaverin pohjalta listattu seuraavia **alustavia tavoitteita** ja selvityskohteita suunnittelualueelta (asiat eivät ole tärkeysjärjestyksessä):

- tavoitteena vetovoimainen ja liikenteellisesti hyvin saavutettava alue yrityselämää varten
- saneerataan Ristisillantien alueen nykyinen asemakaava ja laajennetaan sitä itään
- alueen länsipuolelle laaditaan asemakaava (ns. reservialue) myös yritysalueeksi, huomioiden jäteasema sekä hoivakoti kehitettävänä kokonaisuuksina
- alueen toteuttaminen osissa (esim. 1. Ristisillantien alue, 2. itäpuolen alue, 3. länsipuolen alue)
- katulinjausten pohdinta siten, että mahdollistetaan joustavat tonttikoot
- ei sitovaa tonttijakoa (esimerkinomainen tonttijakoehdotus esim. selostuksen liitteenä)
- alueen itäosaan tulee sijoittumaan paloasema
- tonttien ryhmittely kesän maastotarkastelun perusteella
- kevyen liikenteen yhteydet

Muita huomioitavia seikkoja:

- hanke ei ole voimassa olevan yleiskaavan mukainen
- paloaseman sijoittuminen alueelle huomioitava
- Korsmalmin jäteaseman ja entisen kaatopaikka-alueen huomiointi mahdollisena erityisalueena (PIMA ?) sekä lähialueelle kulkeutuneiden suotovesien huomiointi
- kiinteistöjaotuksen huomiointi alue- ja tonttirajauksissa
- kunnallistekniikan sijainnin huomioiminen
- katuverkon ja kevyen liikenteen toimivuus, yhdyskuntatalous
- pohjakartan laatiminen koko alueelle
- Korsmalmin hoivakodin alueen tarkemmat tavoitteet selvitetään myös omistajataholta
- tavoitteet tarkentuvat edelleen kaavaprosessin edetessä...

Alueen maastokäynnit tehtiin kesällä 2020 ja 2021. Maastokäynneillä todettiin alueen maaston olevan yllättävänkin monipuolista.

Suunnittelualueen itäosa on mukavaa ja helppokulkuista ulkoilumaastoa, paljon polkuja. Huoltoaseman vastapäätä on laaja niittymäinen alue. Råkullabacken on erittäin kivinen ja jyrkkäkin valtatie suuntaan. Alueen luoteiskulmalla on nuorta vaikeakulkuista taimikkoa ks. ilmakuva. Bråtakällan on nuorta taimikkoa ja soistuvaa. Hoivakodin itäpuolella sijaitsee hieno kallio ja jyrkänne, joka hallitsee aluetta maisemallisena elementtinä.

Suunnittelualueen lounaisosassa on vanha soranottoalue ja kaunista kangasmaastoa.



KUVAT 1 ja 2 Kaava-alueen itäosan ulkoilumetsää ja polkuja



KUVAT 3 ja 4 Korsbron niittyalue sekä huoltoaseman liittymä



KUVAT 5 ja 6 Ristisillantien yritysalueetta ja lounaisosan soranottoaluetta

### 3. ALUEEN VOIMASSA OLEVAT SUUNNITELMAT

#### VALTAKUNNALLISET ALUEIDENKÄYTTÖTAVOITTEET

Valtioneuvosto päätti **valtakunnallisista alueidenkäyttötavoitteista** 14.12.2017. Päätöksellä valtioneuvosto korvaa valtioneuvoston vuonna 2000 tekemän ja 2008 tarkistaman päätöksen valtakunnallisista alueidenkäyttötavoitteista. Valtioneuvoston päätös tuli voimaan 1.4.2018.

Valtakunnalliset alueidenkäyttötavoitteet konkretisoituvat pääasiassa kaavoituksen kautta. Maakuntakaavoituksella on tässä keskeinen rooli. Nyt käsiteltävää kaavahanketta koskevat tavoitteet ovat lähinnä:

- Edistetään koko maan monikeskuksista, verkottuvaa ja hyviin yhteyksiin perustuvaa aluerakennetta, ja tuetaan eri alueiden elinvoimaa ja vahvuuksien hyödyntämistä. Luodaan edellytykset elinkeino- ja yritystoiminnan kehittämiseksi.
- Luodaan edellytykset vähähiiliselle ja resurssitehokkaalle yhdyskuntakehitykselle, joka tukeutuu ensisijaisesti olemassa olevaan rakenteeseen.
- Edistetään palvelujen, työpaikkojen ja vapaa-ajan alueiden hyvää saavutettavuutta eri väestöryhmien kannalta. Edistetään kävelyä, pyöräilyä ja joukkoliikennettä sekä viestintä-, liikumis- ja kuljetuspalveluiden kehittämistä.
- Merkittävät uudet asuin-, työpaikka- ja palvelutoimintojen alueet sijoitetaan siten, että ne ovat joukkoliikenteen, kävelyn ja pyöräilyn kannalta hyvin saavutettavissa.
- Edistetään valtakunnallisen liikennejärjestelmän toimivuutta ja taloudellisuutta kehittämällä ensisijaisesti olemassa olevia liikenneyhteyksiä ja verkostoja sekä varmistamalla edellytykset eri liikennemuotojen ja -palvelujen yhteiskäyttöön perustuville matka- ja kuljetusketjuille sekä tavara- ja henkilöliikenteen solmukohtien toimivuudelle.
- Ehkäistään melusta, tärinästä ja huonosta ilmanlaadusta aiheutuvia ympäristö- ja terveyshaittoja.
- Haitallisia terveysvaikutuksia tai onnettomuusriskejä aiheuttavien toimintojen ja vaikutuksille herkkien toimintojen välille jätetään riittävän suuri etäisyys tai riskit hallitaan muulla tavoin.
- Edistetään luonnon monimuotoisuuden kannalta arvokkaiden alueiden ja ekologisten yhteyksien säilymistä.
- Huolehditaan virkistyskäyttöön soveltuvien alueiden riittävydestä sekä viheralueverkoston jatkuvuudesta.
- Luodaan edellytykset bio- ja kiertotaloudelle sekä edistetään luonnonvarojen kestävää hyödyntämistä.

#### MAAKUNTAKAAVA

##### Yleistä maakuntakaavasta

Maakuntakaava on kartalla esitetty pitkän aikavälin suunnitelma maakunnan yhdyskuntarakenteesta ja alueidenkäytöstä.

Siinä sovitetaan yhteen valtakunnalliset ja maakunnalliset alueidenkäyttötavoitteet. Yleispiirteisimpänä kaavana se on ohje kuntien kaavoitukselle ja muulle alueidenkäytön suunnittelulle.

Maakuntakaava kattaa yleensä koko maakunnan alueen. Kokonaiskaavoissa käsitellään kaikki maankäyttömuodot, vaihekaavoissa vain tietyt teemat tai tietty alue.

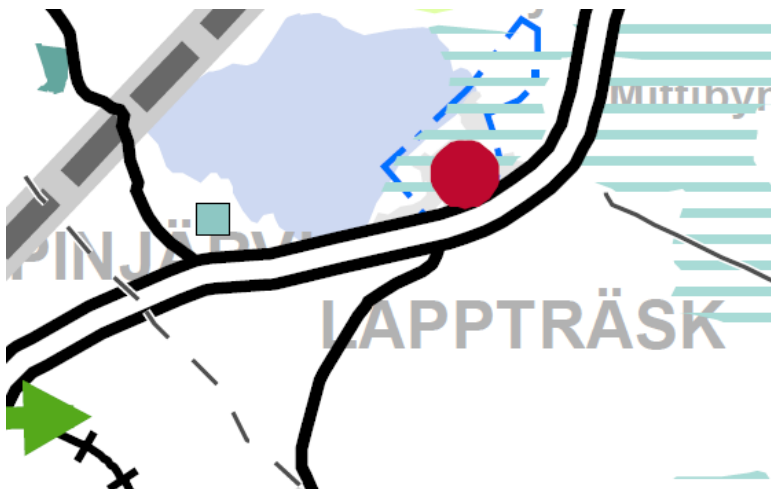
Maakuntakaavat laaditaan maakunnan liitoissa ja kaavat hyväksyy maakuntavaltuusto. Valtuuston hyväksymään kaava-aineistoon kuuluvat kaavakartta sekä kaavamerkinnät ja määräykset. Selostuksessa perustellaan ja esitellään kaavan ratkaisuja.

### Uudenmaan maakuntakaava

Valmisteilla ollut Uusimaa-kaava kattaa lähes koko Uudenmaan alueen, ja sen aikatahtain on vuodessa 2050. Kaikki maankäytön keskeiset teemat yhteen kokoava maakuntakaava on valmisteltu vuosina 2016–2020.

Maakuntavaltuusto hyväksyi kaavakokonaisuuden 25.8.2020 ja maakuntahallitus päätti kaavojen voimaantulosta 7.12.2020. Muutoksenhakuviranomaisena toimiva Helsingin hallinto-oikeus kuitenkin välipäätöksellään 22.1.2021 kielsi valtuuston hyväksymispäätösten täytäntöönpanon kaavoista jätettyjen valitusten perusteella. 24.9.2021 hallinto-oikeus totesi, ettei täytäntöönpanokieltoa ollut enää aihetta pitää voimassa siltä osin kuin valitukset oli hylätty, ja kaavakokonaisuus tuli pääosin voimaan.

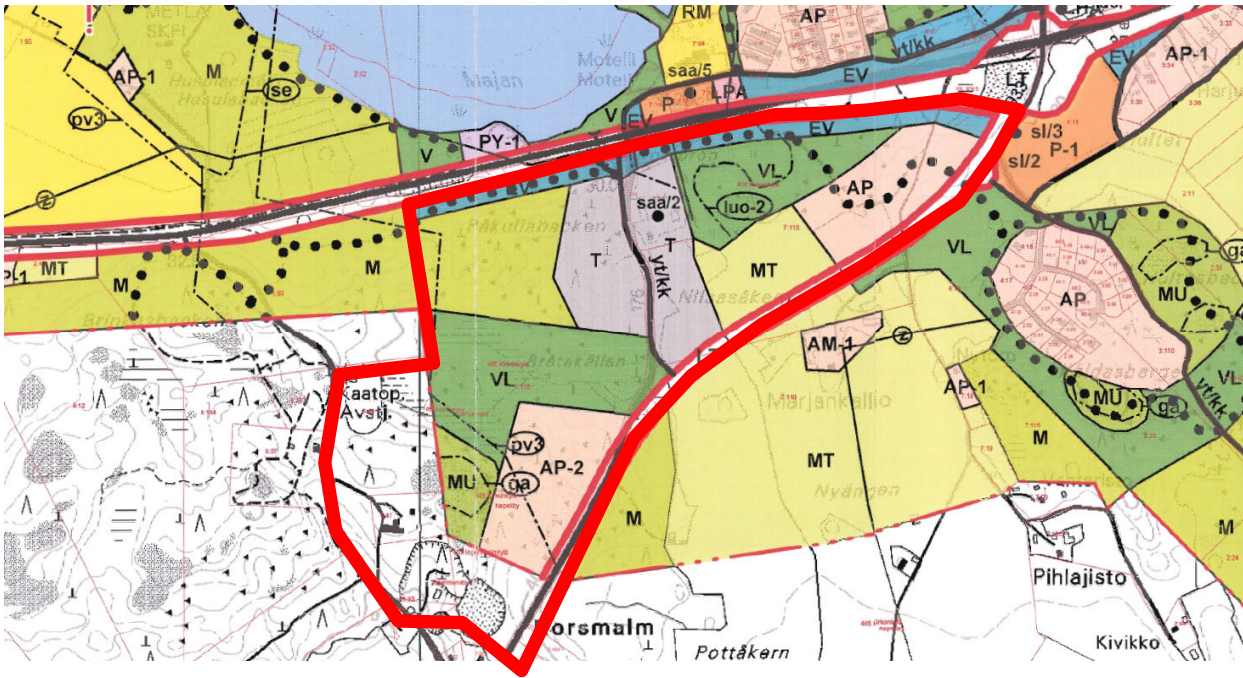
Maakuntakaavassa alueelle on osoitettu suoranaisesti suunnittelua ohjaavina merkintöinä vain Valtakunnallisesti merkittävä yksiajoratainen tie (VT6) ja Seudullisesti merkittävä tie (176).



*Ote maakuntakaavasta*

### YLEISKAAVA

Alueelle on pääosin laadittu ja hyväksytty vuonna 2002 Ingermaninkylän, Kirkonkylän ja Vasarakylän osayleiskaava. Yleiskaava on tämän alueen osalta tavoitteiltaan ja osin merkinnöiltään vanhentunut, eikä sitä voida pitää ohjeena asemakaavaa laadittaessa.



**Yleiskaavassa aluetta koskevat merkinnät:**



Pientalovaltainen asuntoalue.



Pientalovaltainen asuntoalue. Ennen alueen toteuttamista tulee selvittää alueen maaperän tilanne entisen kaatopaikan suotovesien osalta.



Teollisuus- ja varastoalue.



Lähivirkistysalue.



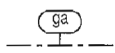
Maa- ja metsätalousvaltainen alue. Alueella sallitaan maa- ja metsätalouteen liittyvä sekä haja-asutusluonteinen rakentaminen.



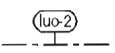
Maatalousalue. Alue on tarkoitettu erityisesti maatalouden harjoittamiseen. Alueen laajat peltoalueet suositellaan jätettäväksi rakentamiselta vapaaksi lukuunottamatta maataloutta palvelevia rakennuksia.



Maa- ja metsätalousvaltainen alue, jolla on erityistä ulkoilun ohjaamistarvetta. Alueen käytön suunnittelussa on hyvän maa- ja metsätaloukseen säilyttämisen lisäksi kiinnitettävä huomiota ulkoilumahdollisuuksia parantavien ja ulkoilusta aiheutuvia haittoja vähentävien ulkoilupolkujen ja -reittien järjestelymahdollisuuksiin. Rakennukset tulee sijoittaa ympäristöarvot huomioiden.



Maisemaltaan tai geologiaaltaan arvokas kallicalue. Metsälain 10 §:n mukainen metsien monimuotoisuuden kannalta erityisen tärkeä elinympäristö, jota koskevat hoito- ja käyttötoimenpiteet tulee tehdä elinympäristön ominaispiirteet säilyttävällä tavalla.



Luonnon monimuotoisuuden kannalta erityisen tärkeä alue. Perhoslajistoltaan arvokas niittyalue, jonka säilymiseksi suositellaan alueen hoitamista laiduntamalla ja/tai niittämällä.



Pohjavesialue.



Puhdistettava/kunnostettava maa-alue (/1...=kohdenumero). Alueen maaperä on tutkittava ja tarvittaessa kunnostettava ennen rakentamista tai muita kaivuutoimenpiteitä. Asemakaavaa laadittaessa on selvitettävä, soveltuuko alue ajateltuun käyttöön.

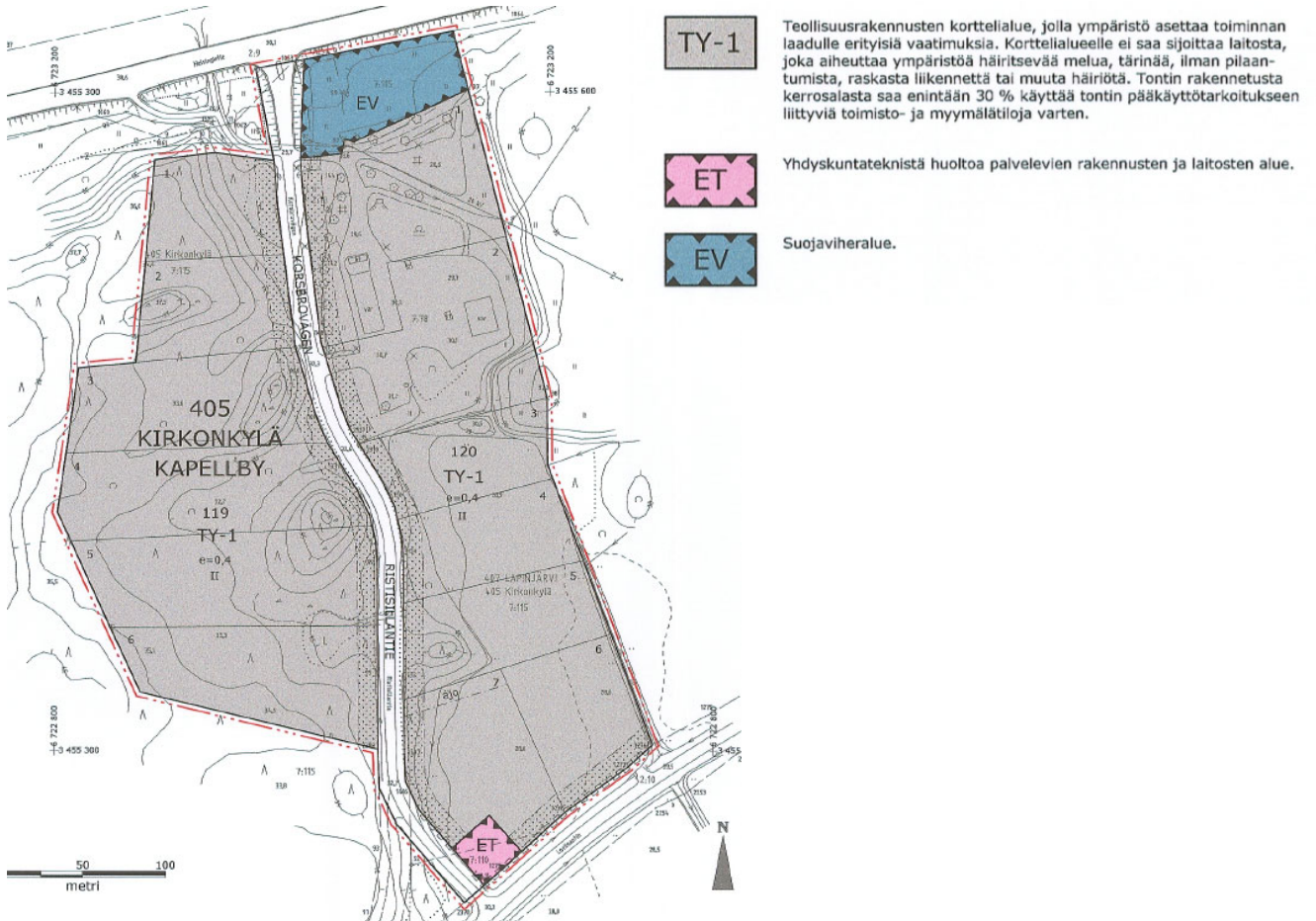


Ulkoilureitti.



## ASEMAKAAVA

Alueella on voimassa Ristisillantien asemakaava, joka on hyväksytty Lapinjärven kunnanvaltuustossa 21.1.2009. Asemakaavalla ovat muodostuneet korttelit 119 ja 120, sekä katu- ja erityisalueita.



## RAKENNUSJÄRJESTYS

Lapinjärven kunnan rakennusjärjestys on hyväksytty valtuustossa 13.2.2019 (voimaan 2.4.2019).

## POHJAKARTTA

Koko kaava-alueelle on laadittu uusi pohjakartta kesän 2020 aikana (Maanmittauspalvelu Puttonen Oy). Pohjakartta on hyväksytty kaavaprosessin aikana 24.4.2021.

## 4. KAAVATYÖTÄ KOSKEVAT VALMIIT JA LAADITTAVAT SELVITYKSET

- Ingermaninkylän, Kirkonkylän ja Vasarakylän osayleiskaavaa varten laaditut selvitykset
- Ristisillantien asemakaavaa koskevat selvitykset
- Koko kaavoitettavan alueen luontoselvitys 2020 (selostusosan liitteenä)
- Lapinjärven yritysalueet, maankäyttöselvitykset 2018 (FCG)
- Selvitys Lapinjärven kunnan biomassa- ja kierrätysterminaalien mahdollisista sijoituspaikoista (Metsän Voima Oy)

- Korsmalmin kaatopaikan sulkemista koskeva loppuraportti (?)
- Selvitys käytöstä poistettujen kaatopaikkojen pinta- ja pohjavesitarkkailusta Uudellamaalla (Maria Arola, Uudenmaan ELY-keskuksen raportteja 2011)

## 5. ASEMAKAAVAN VAIKUTUSTEN ARVIOIMINEN

### Maankäyttö- ja rakennuslaki 9 § Vaikutusten selvittäminen kaavaa laadittaessa

*”Kaavan tulee perustua kaavan merkittävät vaikutukset arvioivaan suunnitteluun ja sen edellyttämiin tutkimuksiin ja selvityksiin. Kaavan vaikutuksia selvitetessä otetaan huomioon kaavan tehtävä ja tarkoitus. Kaavaa laadittaessa on tarpeellisessa määrin selvittävä suunnitelman ja tarkasteltavien vaihtoehtojen toteuttamisen ympäristövaikutukset, mukaan lukien yhdyskuntataloudelliset, sosiaaliset, kulttuuriset ja muut vaikutukset. Selvitykset on tehtävä koko siltä alueelta, jolla kaavalla voidaan arvioida olevan olennaisia vaikutuksia.”*

Ristisillan alueen asemakaavan muutoksen ja laajennuksen suunnittelun eri vaiheissa pyritään selvittämään asemakaavan muutoksen tulevia vaikutuksia ja niiden merkittävyyttä sekä mahdollisten kielteisten vaikutusten minimoimista. Erityistä huomiota kiinnitetään:

#### 1. Vaikutukset yhdyskuntarakenteeseen

- uudisrakentamisen suhde jo rakennettuun ympäristöön

#### 2. Taloudelliset vaikutukset

- alueen kehittymisen vaikutukset koko kunnan elinvoimaan
- vaikutukset lähialueen elinkeinoihin
- yhdyskuntateknikka
- palveluiden järjestäminen

#### 3. Ympäristölliset vaikutukset

- vaikutus maisemakuvaan
- vaikutus luontoarvoihin ja luonnon monimuotoisuuteen
- vaikutukset pohjaveteen, vesistöihin (mm. Lapinjärvi) ja pienilmastoon
- kaatopaikka-alueen mahdolliset suotovedet
- melusta, tärinästä ja huonosta ilmanlaadusta aiheutuvien ympäristö- ja terveyshaittojen ehkäiseminen

#### 4. Kulttuurilliset vaikutukset

- vaikutukset maisemaan
- muinaismuistot, ei tiedossa

#### 5. Liikenteelliset vaikutukset

- liittymät valtatielle ja seututielle
- alemman tieverkon toimivuus
- kevyen liikenteen yhteydet ja toimivuus

#### 6. Sosiaaliset vaikutukset

- turvallisuus ja viihtyisyys
- virkistyskäyttö ja ulkoilureittien yhteystarpeet

## 6. OSALLISET

Osallisia ovat kaikki, jotka kokevat kuuluvansa kaavan vaikutuspiiriin. Näistä mainittakoon mm. seuraavat:

### Asukkaat, yritykset ja yhdistykset

- kunnan asukkaat, joista erityisesti suunnittelualueen ja lähialueiden asukkaat, maanomistajat sekä työntekijät
- kylätoimikunnat, yhdistykset yms.

### Luottamuselimet ja kunnan organisaatio

- Loviisan rakennusvalvonta
- Itä-Uudenmaan aluepelastuslautakunta
- Kymen jätelautakunta
- Porvoo sosiaali- ja terveystieteiden lautakunnan alainen ympäristöterveysjaosto
- Loviisan rakennus- ja ympäristölautakunta
- kunnanvaltuusto ja kunnanhallitus

### Viranomaiset ja muut yhteistyötahot

- Uudenmaan elinkeino-, liikenne- ja ympäristökeskus
- Uudenmaan liitto
- Väylävirasto
- Alueellinen vastuumuseo
- Museovirasto
- Loviisan ympäristönsuojelu
- Porvoo ympäristöterveydenhuolto
- Itä-Uudenmaan pelastuslaitos

## 7. OSALLISTUMISEN JA VUOROVAIKUTUKSEN JÄRJESTÄMINEN

Kaavahankkeen taustoja on selvitetty suunnitelman alussa.

- Pohjakartan ja luontoselvityksen maastotyöt kesällä 2020
  - Aloituseuvottelu kunnan kanssa 18.8.2020
  - Kaavoittajan ensimmäiset maastokäynnit loppukesällä 2020
- Kaavoittaja toimitti alustavan **osallistumis- ja arviointisuunnitelman** (OAS) kuntaan marraskuun alussa 2020. Tekninen lautakunta (8.12.2020 § 67) hyväksyi suunnitelman pienillä täsmennyksillä.

- Asemakaavan muutoksen ja laajennuksen **vireilletulosta** (MRL 63§) ja OAS:masta tiedotettiin kunnan nettisivuilla ja kuulutuksella ennen kaavaluonnoksen laatimista. Pyydettiin lausunnot viranomaisilta.

- Vaihtoehtoisten maankäyttömallien laadinta ja **alustava kaavaluonnos** alkuvuodesta 2021, esittely kunnalle ja maanomistajille maaliskuussa 2021. Tarkentavat maastotyöt ja luontoselvitys keväällä ja alkukesällä 2021. Kaavaluonnos 28.6.2021.

---

- **Kaavaluonnos asetettiin yleisesti nähtäville** ja osallisilla oli mahdollisuus antaa siitä palautetta (huomautus) 15.6. – 16.8.2021 välisenä aikana. Nähtävillä pitämisestä (MRL 62§) tiedotettiin kunnan ohjeiden mukaan. Myös tarvittavat viranomaislausunnot pyydettiin tässä vaiheessa (ks. kohta 5). Vastine palautteesta on selostusosan liitteenä.

- Työneuvottelut kunnassa ja ELY-keskuksen kanssa 21.9.2021 kaavaluonnoksen nähtävillä-olon jälkeen -> tarkennetut tavoitteet kaavaehdotukseen (muistio selostusosan liitteenä).

-> Kaavaehdotus on laadittu saadun palautteen perusteella ja toimitetaan kuntaan lokakuussa 2021.

- **Kaavaehdotus** asetetaan kunnan luottamuselinten käsittelyn jälkeen yleisesti nähtäville (MRA 27§) ja siitä pyydetään vielä tarvittavat lausunnot (arviolta marraskuussa 2021). Osallisilla on mahdollisuus antaa siitä palautetta (muistutus). Kaavanlaatijan vastineet palautteesta ja mahdolliset tarkistukset kaavaratkaisuun.

- Kunnanvaltuuston on tarkoitus hyväksyä asemakaavaehdotus (loppuvuonna 2021).

- Mahdollisuus valitukseen hyväksymispäätöksestä (Helsingin hallinto-oikeus/ Korkein hallinto-oikeus).

## 8. YHTEYSTIEDOT

<b><i>Kaavan laatija:</i></b> <i>Karttaako Oy / DI Jarmo Mäkelä</i> <i>Heikinkatu 7</i> <i>48100 Kotka</i> <i>p. 0400 220082</i> <i>jarmo.makela@karttaako.fi</i>	<i>Karttaako Oy /kaavoitusins. Hanna Nirkko</i> <i>Heikinkatu 7</i> <i>48100 Kotka</i> <i>p. 045 2533454</i> <i>hanna.nirkko@karttaako.fi</i>
<b><i>Lapinjärven kunnan yhteyshenkilö:</i></b>	<i>Tekninen johtaja Kristiina Tikkala</i> <i>Lapinjärventie 20 A</i> <i>07800 LAPINJÄRVI</i>  <i>p. 044 720 8652</i> <i>kristiina.tikkala@lapinjarvi.fi</i>