

TALOUSARVIO 2025

& TALOUSSUUNNITELMA 2026-2027



1.	TALOUSSUUNNITELMAN PERUSLÄHTÖKOHDAT	4
1.1	Kunnanjohtajan katsaus.....	4
1.2	Kunnan strategia valtuustokaudella.....	5
1.3	Kuntalaki ja taloussuunnitelma.....	8
1.4	Kunnallistalouden kehitys sekä yleinen talouden tilanne	10
1.4.1	Toimintaympäristö sekä oman alueen kehitys	11
2.	TALOUSARVION JA TALOUSSUUNNITELMAN LAADINTAPERUSTEET SEKÄ TULOS- JA RAHOITUSLASKELMAT	12
2.1	Talousarviorakenne, sitovuus ja vertailtavuus.....	12
2.1.1	Toimialataso	13
2.1.2	Tulosityksikkötaso.....	13
2.1.3	Investoinnit	13
2.1.4	Rahoitusosa.....	13
2.1.5	Tilivelvollisuus.....	14
2.1.6	Toiminnalliset tavoitteet	14
2.1.7	Riskienhallinta osana talousarviovalmistelua	15
2.2	Taloussuunnitelman laskentaperusteet.....	15
2.2.1	Yleistä vuoden 2025 talousarviosta	15
2.2.2	Verotulot	16
2.2.3	Valtionosuudet.....	16
2.2.4	Toimintatuotot.....	17
2.2.5	Toimintakulut.....	17
2.2.6	Poistot	18
2.2.7	Taloussuunnitelman vaikutus kunnan taloudelliseen liikkumavaraan	18
2.3	Tuloslaskelmat ja rahoituslaskelma	19
2.4	Määräraha-aulukko.....	23
2.5	Sitovuus-aulukko.....	24
2.6	Organisaatio v.2025.....	25
3.	KÄYTTÖTALOUS.....	26
3.1	KONSERNIHALLINTO.....	26
3.2	SIVISTYS- JA HYVINVOINTIPALVELUT.....	37
3.3	TEKNISET PALVELUT.....	55
4.	INVESTOINTISUUNNITELMA 2025-2029	64

5. RAHOITUS.....	72
6. LAPINJÄRVEN KUNTAKONSERNI.....	75
6.1 Kuntakonserni ja kuntakonsernin tilanne sekä keskeisimmät riskit	75
6.2 Konsernin sitovat tavoitteet ja tulostavoitteet	76
6.3 Tytäryhtiöiden talousarviot vuodelle 2025.....	77
6.3.1 KIIINTEISTÖ OY LABYRINTTI	77
6.3.2 KIIINTEISTÖOSAKEYHTIÖ LAPINJÄRVEN LILLIPUTTI	80
6.3.3 LAPINJÄRVEN LÄMPÖ OY.....	85

1. TALOUSSUUNNITELMAN PERUSLÄHTÖKOHDAT

1.1 Kunnanjohtajan katsaus

Talousarviovalmistelu käynnistyi kesäkuussa valtuuston talousarvioseminaarilla. Kunnanhallitus antoi tämän jälkeen kesäkuussa talousarvion laadintaohjeet ja talousarvioraamin. Kunnanhallitus päivitti talousarvioraamia syyskuussa ja lautakunnat käsittelivät talousarvioraamin pohjalta alkusyksystä talousarvioehdotuksensa. Kunnanvaltuustolle järjestettiin lokakuun lopulla talousarvioiltakoulu ja kunnanhallitus kävi lähetekeskustelun talousarviosta marraskuun alussa. Tämän jälkeen kunnanjohtajan talousarvioehdotus menee kunnanhallituksen ja valtuuston käsittelyyn.

Kunnanvaltuusto hyväksyi syyskuussa kunnalle uuden strategian. Uusi strategia ohjaa jo vuoden 2025 talousarvion valmistelua ja talousarviossa asetettavia tavoitteita. Uuden strategian painopisteet ovat elinvoimainen kunta, lasten ja nuorten kunta, hyvinvoiva ja yhteisöllinen kunta sekä vastuullinen ja kehittyvä kunta. Talousarvio on laadittu haastavassa taloudellisessa toimintaympäristössä nollatulokseen. Investointien määrä on yhteensä noin 1,5 miljoonaa euroa ja kunnan lainakanta on erittäin alhaisella tasolla.

TE24-uudistuksen valmistelut ovat olleet käynnissä koko vuoden 2024. Itä-Uudenmaan työllisyydenhoitoalue vastaa jatkossa alueen työllisyyspalveluiden järjestämisestä aiemmin hyväksytyyn järjestämissopimuksen mukaisesti. Palveluiden järjestämismäärä siirtyy valtiolta kunnille 1.1.2025.

Kunta jatkaa toimintansa kehittämistä uuden kuntastrategian mukaisesti. Elinkeinotoimen kehittämistä jatketaan ja yhteistyötä elinkeinoelämän ja yrittäjien kanssa tehostetaan edelleen. Keskustan kehittäminen jatkuu kevätkaudella 2025 valmistuvan kunnan keskusta-alueen maankäytöllistä kehittämistä koskevan kokonaissuunnitelman (masterplan) muodossa. Marraskuussa 2024 hyväksytyyn ilmastosuunnitelman täytäntöönpano aloitetaan vuonna 2025.

Vuosi 2025 on Lapinjärven kunnan 450-vuotisjuhlavuosi. Juhlavuosi näkyy ja kuuluu monella eri tavalla. Kunnan omien tapahtumien ja toimien lisäksi juhlavuotta viettämään kutsutaan myös kaikki muut toimijat, kuten asukkaat, yhdistykset ja yritykset. Yhdessä teemme juhlavuodesta ikimuistoisesta.

Haluan kiittää kunnan henkilöstöä ja luottamushenkilöitä talousarviovalmistelusta ja toivottaa valtuustolle hyvää talousarviokäsittelyä!

Jarkko Sorvanto
kunnanjohtaja

1.2 Kunnan strategia valtuustokaudella

Kunnassa on oltava kuntastrategia, jossa valtuusto päättää kunnan toiminnan ja talouden pitkän aikavälin tavoitteista (kuntalaki 37 §).

Kuntastrategiassa tulee ottaa huomioon:

- 1) kunnan asukkaiden hyvinvoinnin edistäminen;
- 2) palvelujen järjestäminen ja tuottaminen;
- 3) kunnan tehtäviä koskevissa laeissa säädetyt palvelutavoitteet;
- 4) omistajapolitiikka;
- 5) henkilöstöpolitiikka;
- 6) kunnan asukkaiden osallistumis- ja vaikuttamismahdollisuudet;
- 7) elinympäristön ja alueen elinvoiman kehittäminen.

Kuntastrategian tulee perustua arvioon kunnan nykytilanteesta sekä tulevista toimintaympäristön muutoksista ja niiden vaikutuksista kunnan tehtävien toteuttamiseen. Kuntastrategiassa tulee määrittellä myös sen toteutumisen arviointi ja seuranta. Kuntastrategia on otettava huomioon kunnan talousarvion ja -suunnitelman laatimisessa. Kuntastrategia tarkistetaan vähintään kerran valtuuston toimikaudessa.

Lapinjärven valtuusto on hyväksynyt kunnan uuden strategian kokouksessaan 18.9.2024 § 19.

Strategian laadinnassa hyödynnettiin osallistamista kyselyiden muodossa sekä valtuuston strategiatyöpajatyöskentelyä, strategian laadintaan asetettiin myös ohjausryhmä. Strategian avulla luodaan tulevaisuuden kunta, joka palvelee kuntalaisia asukaslähtöisesti ja laadukkaasti kaikissa elämänvaiheissa. Strategian toteutumisesta raportoidaan valtuustolle kaksi kertaa valtuustokaudessa. Strategia listaa myös mittarit, joita seurataan ja integroidaan talousarvioihin strategian voimassaolon aikana.

Lapinjärven visio;

”Lapinjärvi on itsenäinen ja rohkea kunta lähellä pääkaupunkiseutua. Meillä on puhdasta luontoa ja elävää maaseutua, hyvät kaksikieliset palvelut sekä turvallista ja rauhallista kasvaa ja elää kaikissa elämänvaiheissa”

Strategiassa nostetaan esille kolme strategian arvoja

- Rohkeus: Rohkeudella tarkoitamme eteenpäin katsovaa toimintatapaa, jota kehitetään ja vahvistetaan ja joka mahdollistaa kunnan kasvun. Rohkeudella edistämme yhteistä hyvää ja kohtaamme erilaisia haasteita.
- Asukaslähtöisyys: Asukaslähtöisyydellä tarkoitamme jatkuvaa vuorovaikutusta asukkaiden ja asiakkaiden kanssa ja heidän tarpeidensa ennakoimista.
- Oikeudenmukaisuus: Oikeudenmukaisuudella tarkoitamme sitä, että toimintamme on luotettavaa, ennakoitavaa ja yhdenvertaisuutta edistävää. Päätöksentekoamme ohjaa

vastuullisuus. Edellytämme henkilöstön välistä kunnioitusta ja hyvää yhteistyötä.

Lapinjärven uuden kuntastrategian päämäärät ja tavoitteet ovat:

- 1) Elinvoimainen kunta
- 2) Lasten ja nuorten kunta
- 3) Hyvinvoiva ja yhteisöllinen kunta
- 4) Vastuullinen ja kehittyvä kunta

Lapinjärven kunnan strategia



LAPINJÄRVEN KUNNAN STRATEGIA – SISÄLLYSLUETTELO

1. Avaussanat
2. Visio
3. Strategian arvot
4. Strategiset päämäärät ja tavoitteet
5. Strategian seuranta ja strategiaa toteuttavat ohjelmat ja suunnitelmat
6. Mittarit

1 AVAUSSANAT

- Kuntalain 37 §:n mukaan kunnassa on oltava kuntastrategia, jossa valtuusto päättää kunnan toiminnan ja talouden pitkän aikavälin tavoitteista. Kuntastrategiassa tulee ottaa huomioon: 1) kunnan asukkaiden hyvinvoinnin edistäminen; 2) palvelujen järjestäminen ja tuottaminen; 3) kunnan tehtäviä koskevissa laeissa säädetty palvelutavoitteet; 4) omistajapolitiikka; 5) henkilöstöpolitiikka; 6) kunnan asukkaiden osallistumis- ja vaikuttamismahdollisuudet; 7) elinympäristön ja alueen elinvoiman kehittäminen.
- Kuntastrategia perustuu arvion kunnan nykytilanteesta sekä tulevista toimintaympäristön muutoksista ja niiden vaikutuksista kunnan tehtävien toteuttamiseen. Kuntastrategiassa määritellään myös sen toteutumisen arviointi ja seuranta.
- Kuntastrategian ottamisesta huomioon kunnan talousarvion ja -suunnitelman laatimisessa säädetään 110 §:ssä. Kuntastrategia tarkistetaan vähintään kerran valtuuston toimikaudessa.

2 VISIO

"Lapinjärvi on itsenäinen ja rohkea kunta lähellä pääkaupunkiseutua. Meillä on puhdasta luontoa ja elävää maaseutua, hyvät kaksikieliset palvelut sekä turvallista ja rauhallista kasvua ja elää kaikissa elämänvaiheissa."



3 STRATEGIAN ARVOT

- **Rohkeus:** Rohkeudella tarkoitamme eteenpäin katsovaa toimintatapaa, jota kehitetään ja vahvistetaan ja joka mahdollistaa kunnan kasvun. Rohkeudella edistämme yhteistä hyvää ja kohtaamme erilaisia haasteita.
- **Asukaslähtöisyys:** Asukaslähtöisyydellä tarkoitamme jatkuvaa vuorovaikutusta asukkaiden ja asiakkaiden kanssa ja heidän tarpeidensa ennakoinnista.
- **Oikeudenmukaisuus:** Oikeudenmukaisuudella tarkoitamme sitä, että toimintamme on luotettavaa, ennakoitavaa ja yhdenvertaisuutta edistävää. Päätöksentekoaamme ohjaa vastuullisuus. Edellytämme henkilöstön välistä kunnioitusta ja hyvää yhteistyötä.

4 STRATEGISET PÄÄMÄÄRÄT JA TAVOITTEET

1. ELINVOIMAINEN KUNTA
2. LASTEN JA NUORTEN KUNTA
3. HYVINVOIVA JA YHTEISÖLLINEN KUNTA
4. VASTUULLINEN JA KEHITTYVÄ KUNTA



ELINVOIMAINEN KUNTA

- Kirkonkylä on viihtyisä ja elinvoimainen kuntakeskus kattavine palveluineen, ja se palvelee sekä paikallisia asukkaita että vierailijoita.
- Lapinjärvellä on monipuolinen asunto- ja tonttitarjonta, joka vastaa kuntalaisten ja kuntaan muuttava harkitsevien tarpeisiin.
- Lapinjärvellä on yritysmuotoinen ilmapiiri, tontteja yritysten tarpeisiin sekä sujuvat palvelut, jotka tukevat yritysten kasvua ja menestystä.
- Lapinjärven tunnettavuus kasvaa. Viestintä ja markkinointi on aktiivista ja suunnitelmallista.

LASTEN JA NUORTEN KUNTA

- Lapinjärvellä on laadukkaat varhaiskasvatus- ja opetuspalvelut sekä suomeksi että ruotsiksi.
- Varhaiskasvatuksen ja opetuksen käytössä on toimivat, terveelliset ja turvalliset tilat.
- Lapinjärvi edistää aktiivisesti lasten ja nuorten hyvinvointia toteuttamalla Unicefin Lapsiystävällinen kunta -mallia.
- Lapinjärvellä on nuorille suunnattua toimintaa, jota kehitetään tiiviissä yhteistyössä nuorten kanssa.

HYVINVOIVA JA YHTEISÖLLINEN KUNTA



- Lapinjärvi huomioi kaikki kuntalaiset edistäessään asukkaiden kokonaisvaltaista hyvinvointia ja kylien elinvoimaisuutta.
- Lapinjärvi on yhteisöllinen kunta, joka toimii aktiivisena yhdistysten kumppanina, tarjoaa tiloja toiminnalle sekä edistää asukkaiden osallistumista päätöksentekoon.
- Kunta toimii aktiivisesti varmistaakseen sosiaali- ja terveydenhuollon palvelujen saatavuuden ja saavutettavuuden myös tulevaisuudessa.
- Lapinjärvellä on tarjolla monipuolisia ja laadukkaita hyvinvointi- ja vapaa-ajanpalveluja, jotka edistävät kuntalaisten hyvinvointia.
- Kirjasto on monipuolinen oppimisen ja vapaa-ajan keskus, joka toimii kaikkien kuntalaisten yhteisenä olohuoneena.

LAPINJÄRVEN KUNTA
LAPPIERÄSK KOKOEN
Kuntapäättäjät
www.lapinjärvi.fi Puh. 010 300 30000 Kuntapäättäjät

VASTUULLINEN JA KEHITTYVÄ KUNTA



- Kunnan talous on tasapainossa ja vakaa. Konserniyhtiöiden toiminta ja talous ovat terveellä pohjalla.
- Lapinjärvi huolehtii osaavan henkilöstön saatavuudesta ja osaamisen kehittämisestä.
- Lapinjärvi panostaa henkilöstön työhyvinvointiin ja vahvistaa pitovoimaisuutta työnantajana.
- Kehitämme organisaation rakenteita ja johtamiskäytäntöjä yhdessä henkilöstön ja luottamushenkilöiden kanssa.
- Lapinjärvi huomioi ilmasto- ja ympäristökysymykset kaikessa kunnan toiminnassa ja päätöksenteossa.

LAPINJÄRVEN KUNTA
LAPPIERÄSK KOKOEN
Kuntapäättäjät
www.lapinjärvi.fi Puh. 010 300 30000 Kuntapäättäjät

5 STRATEGIAN SEURANTA JA STRATEGIAA TOTEUTTAVAT OHJELMAT JA SUUNNITELMAT



- Kunnanvaltuustolle raportoidaan strategian toteutumisesta kaksi kertaa valtuustokaudessa.
- Vuosittain talousarvion laadinnan yhteydessä strategian pohjalta asetetaan toiminnalliset tavoitteet, joiden toteutumaa arvioidaan tilinpäätöksen ja tarvittavalla tavalla myös osavuositarkastusten yhteydessä. Poikkeamiin tullaan tarvittaessa puuttumaan ja tehdään korjaavia toimenpiteitä.
- Strategian toteuttamiseksi laaditaan lakisääteiset ja muut välttämättömiksi katsottavat ohjelmat.

LAPINJÄRVEN KUNTA
LAPPIERÄSK KOKOEN
Kuntapäättäjät
www.lapinjärvi.fi Puh. 010 300 30000 Kuntapäättäjät

STRATEGIAA TOTEUTTAVAT OHJELMAT JA SUUNNITELMAT



- Talousarvio ja -suunnitelma
- Elinkeinopoliittinen ohjelma
- Hyvinvointikertomus ja -suunnitelma
- Palveluverkkosuunnitelma
- Kaavoitusohjelma
- Lapsiystävällinen kunta -toimintasuunnitelma
- Henkilöstösuunnitelma, henkilöstön koulutussuunnitelma
- Ilmastosuunnitelma
- Kiinteistösuunnitelma



LAPINJÄRVEN KUNTA
LAPPIERÄSK KOKOEN
Kuntapäättäjät
www.lapinjärvi.fi Puh. 010 300 30000 Kuntapäättäjät

6 MITTARIT



Strategian mittarit:

- Väestön määrän kehitys
- Elinvoimaindikaattori
- Aloittaneiden yritysten määrä
- Yritysten liikevaihdon kehitys
- Työttömyysaste
- Mediaosuus
- Lasten ja nuorten kunta
 - Osallistamistoimenpiteiden määrä/vuosi
 - Lapsiparlamentti ja nuorisovaltuusto
 - Lapsiystävällinen kunta -malli
 - Lapsiperhekyhyys
- HYTE-kerroin / prosessi- ja tulosindikaattorien kehitys
- Hyvinvointi-indikaattori
- Verorahoituksen kehitys
- Taseen ali- / ylijäämä
- Vuosikate
- Konsernin / emokunnan lainakanta
- Työhyvinvointikyselyn tulokset: koko henkilöstö yhteensä
- Sairauspoissaolot / työntekijä
- Kehityskeskustelut
- Koulutuspäivät / työntekijä
- Kokonaispäästöt asukasta kohden

LAPINJÄRVEN KUNTA
LAPPIERÄSK KOKOEN
Kuntapäättäjät
www.lapinjärvi.fi Puh. 010 300 30000 Kuntapäättäjät

1.3 Kuntalaki ja taloussuunnitelma

Kuntalain 110§:n mukaan valtuuston on vuoden loppuun mennessä hyväksyttävä kunnalle seuraavaksi kalenterivuodeksi talousarvio ottaen huomioon kuntakonsernin talouden vastuut ja velvoitteet. Talousarvion hyväksymisen yhteydessä valtuuston on hyväksyttävä myös taloussuunnitelma kolmeksi tai useammaksi vuodeksi (*suunnitelmakausi*). Talousarviovuosi on taloussuunnitelman ensimmäinen vuosi.

Talousarvio ja -suunnitelma on laadittava siten, että ne toteuttavat kuntastrategiaa ja edellytykset kunnan tehtävien hoitamiseen turvataan. Talousarviossa ja -suunnitelmassa hyväksytään kunnan ja kuntakonsernin toiminnan ja talouden tavoitteet.

Taloussuunnitelman on oltava tasapainossa tai ylijäämäinen. Jos kunnan taseeseen on kertynyt alijäämää, tulee se kattaa enintään neljän vuoden kuluessa tilinpäätöksen vahvistamista seuraavan vuoden alusta lukien. Kunnan tulee taloussuunnitelmassa päättää yksilöidyistä toimenpiteistä, joilla alijäämä mainittuna ajanjaksona katetaan.

Talousarvioon otetaan tehtävien ja toiminnan tavoitteiden edellyttämät määrärahat ja tuloarviot sekä siinä osoitetaan, miten rahoitustarve katetaan. Määräraha ja tuloarvio voidaan ottaa brutto- tai nettomääräisenä. Talousarviossa ja -suunnitelmassa on käyttötalous- ja tuloslaskelmaosa sekä investointi- ja rahoitusosa. Kunnan toiminnassa ja taloudenhoidossa on noudatettava talousarviota.

Nykyisessä kuntalain säännöksissä korostetaan omistajapolitiikan ja konsernijohtamisen merkitystä kunnan toiminnassa. Kuntalaki ottaa huomioon kuntien organisaatioiden muutoksen konsernimaisiksi sekä niiden verkostomaisen toiminnan. Laki selkeyttää konsernijohtamisen ja omistajapolitiikan määrittelyä ja vastuusuhteita.

Arviointimenettely erityisen vaikeassa taloudellisessa asemassa olevasta kunnasta on voimassa siten, että kunnan rahoituksen riittävyttä ja vakavaraisuutta kuvaavat tunnusluvut määräytyvät enimmäkseen konsernitason taloustietojen perusteella, mikä antaa luotettavamman kuvan kunnan talouden kokonaisuudesta. Tunnuslukujen raja-arvot lasketaan vuosittain Tilastokeskuksen tai valtiokonttorin ylläpitämistä tilinpäätösten tiedoista sekä kunnan vahvistamasta tuloveroprosentista. Jos arviointimenettelyn kriteerit täyttyvät, kunnan ja valtion tulee yhdessä selvittää kunnan mahdollisuudet turvata asukkailleen lainsäädännössä edellytetyt palvelut sekä ryhtyä toimenpiteisiin palvelujen edellytysten turvaamiseksi.

Kriisikuntakriteerit:

Kuntalain 118 §:n mukaan arviointimenettely voidaan käynnistää:

-jos kunta ei ole kattanut kunnan taseeseen kertynyttä alijäämää 110 §:n 3 momentissa säädetyssä määräajassa. *Jos syy on koronasta johtuva, voi kunta hakea lisäaikaa 2 vuotta/väliaikainen lakimuutos on voimassa 31.12.2025 asti.*

-jos asukasta kohden laskettu kertynyt alijäämä on kunnan viimeisessä konsernitilinpäätöksessä vähintään 1 000 euroa ja sitä edeltäneenä vuonna vähintään 500 euroa

tai

-jos rahoituksen riittävyttä tai vakavaraisuutta kuvaavat talouden tunnusluvut ovat kahtena vuonna peräkkäin täyttäneet kaikki neljä seuraavat raja-arvot

1) kunnan konsernituloslaskelman vuosikatteen ja poistojen suhde on alle 80 prosenttia;

2) kunnan tuloveroprosentti on vähintään 2,0 prosenttiyksikköä korkeampi kuin kaikkien kuntien painotettu keskimääräinen tuloveroprosentti;

3) asukasta kohden laskettu kunnan konsernitilinpäätöksen lainojen ja vuokravastuiden määrä ylittää kaikkien kuntien konsernitilinpäätöksen lainojen ja vuokravastuiden keskimääräisen määrän vähintään 50 prosentilla;

4) konsernitilinpäätöksen laskennallinen lainanhoitokate on alle 0,8.

On myös katsottu, että kuntien olisi tarpeen tunnistaa tilanteet, joissa kunta on lähellä raja-arvon täyttymistä, ns. keltaiset valot. Nämä väljemmät raja-arvot eivät vielä johda arviointimenettelyn käynnistämiseen, mutta raja-arvojen täytyessä kunnan tulisi kiinnittää erityistä huomiota taloutensa kehitykseen ja analysointiin.

- konsernin kertynyt alijäämä vähintään 500 €/as
- konsernin vuosikate % poistoista alle 100
- tuloveroprosentti 1,5 %-yksikköä yli keskimääräisen
- konsernin lainat ja vastuut 25 % yli keskimääräisen
- konsernin laskennallinen lainanhoitokate alle 1,0

Lapinjärven kunta oli arviointimenettelyssä vuoden 2019 tilinpäätöksen konsernialijäämäkriteerin täytyessä. Talouden tasapainotusohjelma on ollut voimassa vuosina 2021–2024. Jo tilinpäätöksessä 2020 kriisikuntakriteerin täytyminen poistui, eikä Lapinjärvi ole sen jälkeen täyttänyt kriisikunnan kriteerejä. Vuoden 2025 talousarvio sisältää talouden tasapainottamisohjelman jäänteitä, tiukan taloustilanteen vuoksi määrärahasoja ei ole voitu nostaa tasapainottamisohjelman voimassaolon edeltävälle tasolle.

1.4 1.4 Kunnallistalouden kehitys¹ sekä yleinen talouden tilanne

Kuntahallinnon rahoitusasema heikkeni viime vuonna 1,3 mrd. euroa alijäämäiseksi. Synkät luvut aiheutuivat etenkin sote-uudistuksen jälkeen kuntahallintoon jääneiden kulutusmenojen nopeasta kasvusta. Kuntahallinnon tilanne näyttää tulevina vuosina menojen ja tulojen kasvavan epätasapainon vuoksi entistä haastavammalta. Kuntahallinnon alijäämän suhteessa BKT:hen arvioidaan pysyvän vuonna 2024 viime vuoden lukemissa eli 0,5 prosentissa. Talouden alavireisyys laskee kuntien saamia yhteisöverotuloja vuonna 2024, mutta muiden kuntien saamien verolajien arvioidaan kehittyvän suotuisasti. Kuntien saamat tulonsiirrot valtiolta laskevat sote-siirtoon liittyvän tarkistuksen sekä hallitusohjelman mukaisen valtionosuuksiin tehtävän indeksisäästön vuoksi.

Kuntahallinnon alijäämä syvenee 0,6–0,7 prosenttiin suhteessa BKT:hen vuosina 2025–2028. Kuntahallinnon kulutusmenojen kasvu jatkuu ennustevuosina melko ripeänä, mikä aiheutuu pääasiassa hintojen noususta. Inflaatio on palautunut maltilliselle tasolle, mutta vuosina 2025–2027 kunta-alan ansiokehityksen oletetaan olevan talouden yleistä ansiokehitystä hieman nopeampaa kunta-alalle aiemmin sovitun palkkausjärjestelmien kehittämisohjelman vuoksi. Kunta-alan palkkasopimukset päättyvät keväällä 2025, ja siksi sopimusratkaisut tuleville vuosille selviävät vasta myöhemmin.

Hintojen nousun lisäksi myös kulutusmenojen volyymi kasvaa poikkeuksellisesti vuonna 2025 TE-palvelu-uudistuksen takia. Uudistuksessa kunnille ja kuntien muodostamille yhteistoiminta-alueille siirtyy vastuu työ- ja elinkeinopalveluiden järjestämisestä, ja samalla kuntien rahoitusvastuuta työttömyysetuuksista laajennetaan. Työllisyyskehityksellä on uudistuksen jälkeen entistä suurempi vaikutus kuntien talouteen ja siten kuntatalous on aiempaa herkempi suhdannevaihteluille. Kuntien tehtävät painottuvat kuitenkin uudistuksen jälkeenkin lasten ja nuorten palveluihin, kuten varhaiskasvatukseen ja koulutukseen, joiden palvelutarve on laskeva pitkään jatkuneen syntyvyyden laskun vuoksi. Oppilaiden määrän väheneminen ei kuitenkaan tarkoita sitä, että opetuksen järjestämisen kustannukset laskisivat samalla tahdilla. Palvelutarpeen laskua onkin totuttuun tapaan hieman loivennettu painelaskelmassa.

Kulutusmenojen kasvupaineiden lisäksi kuntahallinnon menoja kasvattavat investoinnit. Investointipaineita ylläpitävät muun muassa rakennuskannan ikä, muuttoliike ja vihreän siirtymän edellyttämät muutokset. Kuntahallinnon heikkenevä taloustilanne korostaa kuitenkin investointien tarveharkinnan

¹ Lähde: Valtionvarainministeriön julkaisu 2024:43 23.9.2024 - Syksy 2024 Taloudellinen katsaus/Kuntahallinto

tärkeyttä. Välttämättömiä investointeja on silti paljon, sillä kuntien investoinnit kohdistuvat valtaosin rakennuksiin, teihin sekä muuhun perusinfrastruktuuriin.

Kuntien tulonsiirrot valtiolta kasvavat vuonna 2025, sillä TE-palveluiden järjestämisestä muodostuu kunnille uusi valtionosuustehtävä, jonka rahoitus kohdennetaan kunnille peruspalveluiden valtionosuuden kautta laskennallista menolisäystä vastaavasti. Valtionosuuksiin tehdään kuitenkin samanaikaisesti tuntuvia leikkauksia vuosina 2025–2027 mm sote-siirtoon liittyvien takautuvasti perittävien valtionosuuksien vuoksi. Valtionosuuksien kasvua hidastaa myös hallituksen päättämä yhden prosenttiyksikön indeksijarru vuosina 2024–2027 sekä asukasluvun ja laskentatekijöiden muutokset, erityisesti lapsi-ikäluokkien pieneneminen.

Verotulot ovat edelleen kuntien merkittävin tulonlähde, vaikka niiden taso puolittuikin sote-uudistuksen yhteydessä. Vaikka kuntien verotulojen kasvuprosentit pysyvät ennustevuosina pitkän aikavälin keskiarvon yläpuolella, ei verorahoitus riitä kuntahallinnon kasvaviin menopaineisiin. Kuntahallinnon mittavat alijäämät vuosina 2025–2028 edellyttävät merkittäviä sopeutustoimia kunnissa tulevina vuosina. Alijäämät kasvattavat kuntahallinnon velkaa ja velkasuhde jatkaa kasvuaan tarkasteluvuosina.

1.4.1 Toimintaympäristö sekä oman alueen kehitys

Työllisyystilanne Uudellamaalla heikkeni edelliseen vuoteen verrattuna syyskuun katsauksessa, n. 14,9 %. Koko maan tasolla vuosimuutos oli syyskuun lopussa 12 %. Syyskuun Uusimaan työllisyyskatsauksen mukaan työttömien kokonaismäärä kasvoi n. 12 000 henkilöllä verrattuna vuotta aikaisempaan. Uusimaan työttömyysaste syyskuun lopulla 2024 oli 10,8 %.

Lapinjärvellä työllisyystilanne vuonna 2024 on hieman parempi kuin Uusimaan keskimäärin, syyskuussa 2024 työttömiä työnhakijoita oli 8,3 %, kun vastaava luku vuotta aikaisemmin oli 7,7 %. Lapinjärvellä oli syyskuun lopulla 94 työttömiä työnhakijoita, määrä on kasvanut viidellä vuoden takaiseen verrattuna. Haasteena on saada pitkäaikaistyöttömät työllistymään, ryhmän osuus työttömistä on merkittävä. Positiivista on, että Lapinjärvellä ei ole alle 25-vuotiaita työttömiä työnhakijoita. Vuodesta 2025 alkaen on arvioitu, että kuntien osuus työmarkkinatuesta hieman nousee, kun kunta maksaa aiemmin työttömyyspäiväporrastuksen mukaiset maksut.

Lapinjärven asukasluku oli vuoden 2023 lopulla 2 449 henkilöä. Tilastokeskuksen väestön ennakkotilaston mukaan Lapinjärven asukasluku syyskuun lopulla 2024 on 2 445 asukasta. Tilastokeskuksen tuore

väestöennusteen mukaan vuosille 2024–2041 Lapinjärven väestöluku olisi vuonna 2024 n 2 408 asukasta ja vuonna 2025 n 2 374 asukasta.

2. TALOUSARVION JA TALOUSSUUNNITELMAN LAADINTAPERUSTEET SEKÄ TULOS- JA RAHOITUSLASKELMAT

2.1 Talousarviorakenne, sitovuus ja vertailtavuus

Käyttötalous-osiossa toimialat esittävät tehtäväalueensa/tulosityksikkönsä, kuitenkin niin, että tarkastuslautakunta ja keskusvaalilautakunta kuuluvat konsernihallintoon.

Vesihuoltolaitos käsitellään tilinpäätöksessä kirjanpidosta eriytettynä taseyksikkönä. Talousarviossa se käsitellään kuten muutkin tulosityksiköt ja sisältyy tekniset palvelut tehtäväalueeseen.

Talousarvion vertailutietona käytetään vuoden 2023 tilinpäätöstietoja ja vuoden 2024 talousarviota, huomioitu on alkuperäinen talousarvion lisäksi hyväksytyt määrärahamuutokset.

Lapinjärvellä nyt laadittu budjetti vuodelle 2025 huomioi tiedossa olevat muutokset toimialoilla. Taloudellinen tasapainottamisohjelma on Lapinjärvellä voimassa vuosina 2021–2024, mutta vuoden 2025 taloudellinen realiteetti on tarkoittanut, että budjetti edelleen sisältää tasapainottamisohjelman mukaisia sopeutustoimenpiteitä eri toimialoilla, kuten esim. avustusten taso. Suurimmassa osassa kustannuslajeissa on edelleen esiintynyt laajasti hinnankorotuksia, jonka myötä kustannukset ovat edelleen nousseet, vaikkakin ei enää yhtä jyrkästi kuin viime vuosina. Lisäksi virka- ja työehtosopimusten palkankorotukset ovat viime vuosina merkittävästi nostaneet henkilöstökustannuksia. Kunta-alalla neuvotellaan uusista palkkasopimuksista keväällä 2025, joten vielä ei ole tarkkaa tietoa vuoden 2025 palkkakehityksestä. Talousarvio sisältää palkankorotuksia samalla tasolla kuin vuonna 2024.

Suurin muutos vuoden 2025 talousarviossa on TE-uudistus 1.1.2025 alkaen. TE-uudistuksen rahoitus sisältyy valtionosuuteen, se ei ole erikseen korvamerkitty. Lapinjärven TE-palvelut tuottaa Porvoon kaupunki, joka toimii Itä-Uudenmaan työllisyysalueen vastuukuntana.

Vuoden 2025 ennustettu valtionosuus on huomattavasti pienempi kuin vuonna 2024 saatu valtionosuus, vaikka TE-uudistus nostaa valtionosuutta laskennallisesti n. 250 000 eurolla. Suurin syy on 0–15-vuotiaiden lapsimäärän väheneminen sekä sote-uudistuksen oikaisut, jotka vaikuttavat valtionosuuksiin merkittävästi vuosina 2025–2027.

Taloussuunnitteluvuosille 2026–2027 on huomioitu tämän päivän paras arvio, huomioiden tiedossa olevat muutokset rahoituseriin ja kustannuksiin. Valtionosuus-uudistus on tarkoitus astua voimaan vuoden 2027 alusta, mutta tarkempia euromääräisiä arvioita kuntatasolla ei ole vielä saatavilla. Valtionosuu-uudistus on nollavaikutteinen, eli uudistus sinänsä ei nosta eikä laske koko maan tasolla maksettavaa valtionosuutta.

Edellä mainitut asiat vaikeuttavat lukujen vertailtavuutta eri vuosein välillä, ja niitä tulee huomioida lukuja vertailtaessa.

Määräraha-aulukossa esitetään informatiivisena tietona tulosalueen tulot ja menot, ulkoiset ja sisäiset erikseen, sekä poistot ja arvonalentumiset. Sisäiset erät ovat luonteeltaan laskennallisia, vyörytyspohjaisella laskennalla laskettuja (Aura-käsikirjan mukaisilla perusteilla).

2.1.1 Toimialataso

Käyttötaloudessa valtuustoon nähden sitovuustaso on netto, toimintakate. Määrärahat ovat ulkoisia eriä.

2.1.2 Tulosityksikkötaso

Lautakunnat jakavat käyttösuunnitelmilla valtuuston myöntämät toimialan määrärahat ja tuloarviot tulosityksikkötasolle (tai tarkemmalle tasolle).

2.1.3 Investoinnit

Investoinneissa sitovuus valtuustoon nähden on investointiryhmäkohtainen. Investointiryhmien määrärahamuutokset vaativat valtuuston erillispäätöksen.

2.1.4 Rahoitusosa

Rahoitusosassa nettositovia ovat verotulot, valtionosuudet, rahoitustuotot ja -kulut sekä lainojen muutokset.

2.1.5 Tilivelvollisuus

Päävastuualue, Luottamuselin	Toimiala, Toimialajohtaja	Tehtäväalue
Konsernihallinto Kunnanhallitus	Konsernihallinto Kunnanjohtaja Keskushallinto Hallintojohtaja	Konsernihallinto Kunnanjohtaja Keskushallinto Hallintojohtaja
Sivistys- ja hyvinvointitoimi Sivistys- ja hyvinvointilautakunta	Sivistyspalvelut Sivistys- ja hyvinvointijohtaja	Hallintopalvelut Sivistys- ja hyvinvointijohtaja Opetuspalvelut Sivistys- ja hyvinvointijohtaja Varhaiskasvatuspalvelut Sivistys- ja hyvinvointijohtaja Kirjasto- ja kulttuuripalvelut Sivistys- ja hyvinvointijohtaja Vapaa-aika- ja liikuntapalvelut sekä hyvinvointityö Sivistys- ja hyvinvointijohtaja
Tekniset palvelut Tekninen lautakunta	Tekniset palvelut Tekninen johtaja	Tekniset palvelut Tekninen johtaja

2.1.6 Toiminnalliset tavoitteet

Sitovat toiminnalliset tavoitteet ja muut informatiiviset tavoitteet on esitetty toimialoittain omassa talousarvio-osiossaan (3.Käyttötalous).

Tavoiteasettelu sekä tavoitteiden mittausta ja/tai mittaristoa sisältyy talousarviosuunnitelmassa vuodelle 2025.

2.1.7 Riskienhallinta osana talousarviovalmistelua

Kunnanhallitus antoi sisäisen valvonnan sekä riskienhallinnan ohjeen kokouksessaan 12.12.2022 §186. Ohjeen mukaan riskien tunnistaminen ja riskienhallinta tulee olla osa kunnan taloussuunnittelu- ja seurantaprosessia. Toimialojen laatimat riskikartoitukset sisältäen tunnistetut riskit vuodelle 2025 annetaan erillisinä liitteinä kunnanhallituksen talousarviokäsittelyn yhteydessä.

2.2 Taloussuunnitelman laskentaperusteet

2.2.1 Yleistä vuoden 2025 talousarviosta

Valtuusto kokoontui talousarvioseminaariin 5.6.2024 sekä talousarvioiltakouluun 30.10.2024. Kunnanhallitus antoi kokouksissaan 10.6.2024 § 73 sekä 23.9.2024 § 99 vuoden 2025 talousarvio-ohjeet ja raamit toimialoille. Raamin laadinnassa lähdettiin vuoden 2024 talousarviosta sekä vuoden 2023 tilinpäätöksestä.

Toimialat tuli ottaa käyttötalouden menojen arvioinnin lähtökohdaksi se, että talousarvioehdotus on realistinen ja mahdolliset kululisäykset oli perusteltava. Raamivaiheessa huomioitiin toimintakuluihin 1,5 %:n korotus, sekä palkkakuluihin 2,5 %:n korotus vuositasolla.

Tulopuolella toimialojen tuli tarkistaa kaikki erät ja mahdollisuuksien mukaan tehdä taksoihin, maksuihin ja vuokriin korotuksia vähintään 1 prosentilla tai indeksikorotuksia sekä tasokorotuksia siten, että kunnan perimät maksut ja vuokrat määritellään vastaamaan kuluja. Tulopuolella edellytetään, että taksat ja maksut tarkistetaan ja indeksikorotuksia sekä tasokorotuksia tehdään talousarviovuodelle 2025.

Lisäksi myös kaikki hankkeet ja projektit oli arvioitava sekä myös niiden vaikutukset toimintatuottoihin ja toimintakuluihin. Hankerahoitusta oli haettava aktiivisesti niihin kehittämiskohteisiin, jotka arvioidaan toiminnan kannalta olennaisiksi, edistävät strategian toteutumista. Hankkeiden osalta on talousarviossa arvioitu vaikutukset toimintatuottoihin sekä toimintakuluihin.

Sote-uudistuksen jäänteet ja oikaisut sekä lapsimäärän laskeminen vaikuttaa vuoden 2025 valtionosuuteen merkittävästi. Vuoden 2025 ennakoitu valtionosuus Lapinjärven kunnalle on n. 390 000 euroa pienempi kuin

vuonna 2024, vaikka TE-uudistus astuu voimaan ja tuo lisäkustannuksia yli 200 000 euroa.

Haasteista huolimatta talousarvio on saatu tehtyä nollatulokseksi. Talousarvio sisältää kuitenkin useampia epävarmoja eriä, joten on syytä seurata toteutumia tarkasti vuoden aikana ja tarvittaessa tehdä toimenpiteitä talouden tasapainottamiseksi.

Investointiohjelman pohjana pidettiin edelliseen taloussuunnitelmaan hyväksytyt investoinnit. Investointitason enimmäismäärää ja aiempaa priorisointia on tarkistettu talousarvion valmistelun yhteydessä.

Pitkätähtäimen investointisuunnitelma piti pyrkiä laatimaan siten, että lainakanta pysyy enintään tasolla 2 800 €/asukas. Lainamäärä/asukas pysyy annetun tason rajoissa taloussuunnitelmakaudella. On arvioitu, että lainamäärä nousee n. 1 700 euroon per asukas suunnittelukauden lopulla. Jätevedenpuhdistamon investointi nostaa lainamäärän n. 4 miljoonalla eurolla suunnittelukaudella. Suunnittelukaudella myös poistotason oli oltava realistinen ja vuosikate piti kattaa poistot, tämä toteutuu taloussuunnitelmassa.

2.2.2 Verotulot

Veroprosentti vuonna 2025 on päätetty tasolle 8,9, eli tuloveroprosentti pysyy muuttamattomana. Vuodelle 2025 veroprosentti oli vahvistettava 0,1 tarkkuudella.

Myös kiinteistöverot pysyvät samalla tasolla kuin vuonna 2024. Yleinen kiinteistöveroprosentti rakennuksille on 1,1 ja maapohjalle 1,3. Vakituisten asuntojen kiinteistöveroprosentti on 0,57 ja muiden asuinrakennusten prosentti on 1,2.

Talousarvion verotulot on arvioitu olevan n. 5,495 milj. euroa. Vuonna 2025 verotuloja nostavaa vaikutusta on ansiotulovähennyksen poisto kunnallisverosta. Verotulot pohjautuvat pitkälti Kuntaliiton veroennustekehikkoon taloussuunnittelukaudelta. Verotulot vuonna 2025 jakaantuvat kunnan tuloveroon n. 4,335 milj. euroa, osuus yhteisöveron tuotosta n. 385 000 euroa sekä kiinteistöveroon n. 775 000 euroa.

2.2.3 Valtionosuudet

Valtionosuus perustuu valtiovarainministeriön sekä Kuntaliiton tekemiin arviolaskelmiin, sekä omaan arvioon opetus- ja kulttuuriministeriön

valtionosuusosuudesta, joka on Lapinjärvelle negatiivinen. Talousarvion valtionosuuskohtaan on merkitty 2,273 milj. euroa. Valtio tekee päätökset vuoden 2025 valtionosuuksista joulukuun lopulla 2024.

2.2.4 Toimintatuotot

Toimintatuottojen määrä vuoden 2025 talousarvioissa on n. 2,3 milj. euroa. Toimintatuotot laskevat n. 3 % vuoden 2024 talousarvioon nähden ja n. 2 % vuoden 2023 tilinpäätökseen nähden. Pysyvien vastaavien myyntivoittoja talousarviossa 2025 on 30 000 euroa, luku on sama kuin talousarviossa vuonna 2024.

2.2.5 Toimintakulut

Toimintakulut vuoden 2025 talousarviossa ovat n. 10,2 milj. euroa. Toimintakulujen muutos vuoden 2024 talousarvioon nähden on n. 1 %. Vuoden 2023 tilinpäätökseen nähden suurin muutos, 3 %, on Palvelujen ostot-tiliryhmässä, lähinnä TE-uudistuksen takia. Talousarvion toimintakuluihin sisältyy kotikuntakorvausmenoja n.1,05milj. euroa, joka on hyvin lähellä sama kuin vuoden 2024 talousarviossa. Kotikuntakorvauserä vuodelle 2025 tarkentuu joulukuun lopulla 2024.

Konsernihallinnon toimintakulut ovat vuonna 2025 tasolla 2,07 milj. euroa. Kulut kasvavat n. 170 000 euroa vuoden 2024 talousarviosta, nousua on n. 9 %. TE-uudistuksen kustannukset kohdistuvat keskushallintoon. Konsernihallinnon henkilöstökulut sisältävät osin myös koko kunnan henkilökuntaa koskevia eriä.

Sivistys- ja hyvinvointipalvelujen toimintakulut ovat n. 4,94 milj. euroa vuonna 2025. Toimintakulut vähenevät vuoden 2024 talousarvioon nähden on n. 1 %. Talousarvio sisältää joitain henkilöstövähennyksiä, ja lastenhoidon tuen määrä on arvioitu vähenevän vuonna 2025.

Teknisten palveluiden toimintakulut ovat vuonna 2025 tasolla 3,19 milj. euroa, joka on n. 1 % enemmän kuin vuoden 2024 talousarvio. Henkilöstökulut nousevat sijaisten palkkaerän takia. Lämmityskustannusten korotus on otettu huomioon vuodelle 2025 ja ICT-palveluiden määräraha on korjattu. Avustukset sisältää pienen osuuden peruskorjausavustusta.

2.2.6 Poistot

Pysyvien vastaavien kohteille tehdään suunnitelmanmukaisia poistoja valmistumista seuraavan kuukauden alusta. Poistoaikasuunnitelmaa noudatetaan, ellei taloudellinen pitoaika edellytetä lyhyempää poistoaikaa. Kohteita, eli käyttöomaisuusluettelo tarkistetaan vuosittain ja tarvittaessa tehdään arvonalentumisia sekä lisäpoistoja.

Poistoarvio vuodelle 2025 on 625 000 euroa, joka on 25 000 euroa enemmän kuin vuoden 2024 talousarvio, eron selittää osin kalustopoiston lisäystä.

2.2.7 Taloussuunnitelman vaikutus kunnan taloudelliseen liikkumavaraan

Kunnan talouden tilaa arvioidaan talousarvion tuloslaskelma- ja rahoitusosien perusteella.

Tuloslaskelma osoittaa kuinka hyvin kunnan tulorahoituksella pystytään kattamaan vuotuiset menot sekä omaisuuden kulumisen takia tarvittavat korvausinvestoinnit, joita poistot kuvaavat.

Rahoituslaskelma kertoo, onko kunnan varsinaisen toiminnan ja investointien nettokassavirta ylijäämäinen tai alijäämäinen. Laskelman lopputulos osoittaa kunnan kassavaroissa talousarviovuoden aikana tapahtuneen muutoksen.

Lapinjärven kunnalla on taseessa edellisiltä vuosilta kumulatiivista ylijäämää noin 7 milj. euroa. Näillä näkymin vuoden 2024 tilinpäätöksen tulos on ylijäämäinen. Suunnittelukaudella 2025–2027 vuosikate riittää kattamaan poistot ja tulos on lievästi ylijäämäinen tai näyttää nollatulosta.

Suunnittelukaudella 2025–2027 on sopeuduttava taloutta, jotta ylijäämäinen tulos on mahdollinen. Konsernitasolla taseeseen kertynyt ylijäämä on tilinpäätöksen 2023 mukaan 3,65 milj. euroa. Saatujen ennakkotietojen perusteella, arvio on, että tytäryhtiöiden yhteenlaskettu tulos on alijäämäinen. Näin ollen konsernitulos todennäköisesti on kunnan tulosta huomattavasti pienempi vuonna 2024. Konsernitason ylijäämä voi hyvin nopeasti olla käytetty, ellei taloussuunnitelmavuosina 2025–2027 tehdä taloudellisia tasapainottamistoimenpiteitä.

Vuoden 2025 taloussuunnitelma on ylijäämäinen 2 012 euroa. Talousarvio on laadittu varovaisuuden periaatteella. Taloussuunnitteluvuosina 2025–2027 talous näyttää erittäin haastavalta. Rahoituspohja vähenee, valtionosuuden ja verotulojen kehitys on epävarmaa ja kustannukset kuitenkin nousevia. Samalla suunnittelukausi sisältää kunnan suurin investointi moneen vuoteen, kun uutta Kirkonkylän jätevedenpuhdistamo rakennetaan.

Investointiin tarvitaan uutta pitkäaikaista lainaa, tästä rahoituskulut nousevat nykyiseen nähden merkittävästi.

Talousseuranta on tärkeässä roolissa, se auttaa reagoimaan myös yllättäviin tapahtumiin. Ylijäämäinen tulos olisi tärkeä, jotta kuntakonsernin taloutta saadaan pysymään hyvällä tasolla myös pitkällä tähtäimellä.

2.3 Tuloslaskelmat ja rahoituslaskelma

TALOUSARVION TULOSLASKELMA	TP 2023	TA 2024 alkuperäinen	TA 2025	Muutos- %
Lapinjärven kunta yhteensä				
Myyntituotot	753 888	859 155	882 772	3 %
Maksutuotot	109 009	101 000	83 000	-18 %
Tuet ja avustukset	324 971	204 000	155 684	-24 %
Muut toimintatuotot	1 166 122	1 165 466	1 190 476	2 %
Valmistus omaan käyttöön	0	5 000	0	0 %
TOIMINTATUOTOT YHTEENSÄ	2 353 990	2 334 621	2 311 932	-1 %
Henkilöstökulut	-4 129 240	-4 314 014	-4 339 955	1 %
Palvelujen ostot	-3 403 160	-3 207 518	-3 448 318	8 %
Aineet, tarvikkeet ja tavarat	-922 394	-926 379	-946 357	2 %
Avustukset	-434 974	-417 400	-413 200	-1 %
Muut toimintakulut	-1 032 786	-1 073 060	-1 055 090	-2 %
TOIMINTAKULUT YHTEENSÄ	-9 922 554	-9 938 371	-10 202 920	3 %
TOIMINTAKATE	-7 568 564	-7 603 750	-7 890 988	4 %
Verotulot	5 337 509	5 220 000	5 495 000	5 %
Valtionosuudet	2 735 275	2 536 000	2 273 000	-10 %
Rahoitustuotot ja -kulut	311 544	450 000	750 000	67 %
VUOSIKATE	815 764	602 250	627 012	4 %
Poistot ja arvonalentumiset	-597 581	-600 000	-625 000	4 %
TILIKAUDEN TULOS	218 183	2 250	2 012	-11 %
YLIJÄÄMÄ / ALIJÄÄMÄ	218 183	2 250	2 012	-11 %

SISÄISET ERÄT	TP 2023	TA 2024	TA 2025	Muutos-%
Lapinjärven kunta yhteensä				
Myyntituotot	268 600	486 989	481 327	-1 %
Muut toimintatuotot	2 332 440	2 009 695	1 969 208	-2 %
SISÄISET TOIMINTATUOTOT	2 601 040	2 496 684	2 450 535	-2 %
Palvelujen ostot	-265 277	-551 206	-465 502	-16 %
Aineet, tarvikkeet ja tavarat	-3 986	-15 826	-15 825	0 %
Muut toimintakulut	-2 331 777	-1 929 652	-1 969 208	2 %
SISÄISET TOIMINTAKULUT	-2 601 040	-2 496 684	-2 450 535	-2 %
SISÄISTEN ERIEN TOIMINTAKATE	0	0	0	0 %

TALOUSARVION TUOSLASKELMA SUUNNITELMAVUOSILLE	TP 2023	TA 2024 alkuperäinen	TA 2025	Muutos-%	TS 2026	TS 2027
Lapinjärven kunta yhteensä						
Myyntituotot	753 888	859 155	882 772	3 %	895 000	905 000
Maksutuotot	109 009	101 000	83 000	-18 %	80 000	80 000
Tuet ja avustukset	324 971	204 000	155 684	-24 %	166 000	170 000
Muut toimintatuotot	1 166 122	1 165 466	1 190 476	2 %	1 204 000	1 220 000
Valmistus omaan käyttöön	0	5 000	0	0 %	0	0
TOIMINTATUOTOT YHTEENSÄ	2 353 990	2 334 621	2 311 932	-1 %	2 345 000	2 375 000
Henkilöstökulut	-4 129 240	-4 314 014	-4 339 955	1 %	-4 408 000	-4 455 000
Palvelujen ostot	-3 403 160	-3 207 518	-3 448 318	8 %	-3 478 000	-3 510 000
Aineet, tarvikkeet ja tavarat	-922 394	-926 379	-946 357	2 %	-950 000	-960 000
Avustukset	-434 974	-417 400	-413 200	-1 %	-414 000	-415 000
Muut toimintakulut	-1 032 786	-1 073 060	-1 055 090	-2 %	-1 055 000	-1 060 000
TOIMINTAKULUT YHTEENSÄ	-9 922 554	-9 938 371	-10 202 920	3 %	-10 305 000	-10 400 000
TOIMINTAKATE	-7 568 564	-7 603 750	-7 890 988	4 %	-7 960 000	-8 025 000
Verotulot	5 337 509	5 220 000	5 495 000	5 %	5 600 000	5 670 000
Valtionosuudet	2 735 275	2 536 000	2 273 000	-10 %	2 270 000	2 270 000
Rahoitustuotot ja -kulut	311 544	450 000	750 000	67 %	750 000	750 000
VUOSIKATE	815 764	602 250	627 012	4 %	660 000	665 000
Poistot ja arvonalentumiset	-597 581	-600 000	-625 000	4 %	-650 000	-650 000
TILIKAUDEN TULOS	218 183	2 250	2 012	-11 %	10 000	15 000
YLIJÄÄMÄ / ALIJÄÄMÄ	218 183	2 250	2 012	-11 %	10 000	15 000

Rahoituslaskelma

RAHOITUSLASKELMA	TP 2023	TALOUSARVIO 2024 +TA-muutos	TA 2025	TS 2026	TS 2027
TULORAAHOITUKSEN KORJAUSET					
VUOSIKATE	815 764	892 961	627 012	660 000	665 000
SATUNNAISET ERÄT	0	0			
TULORAAHOITUKSEN KORJAUSET	-8 272	-30 000	-30 000	-30 000	-30 000
INVESTOINTIEN RAHAVIRTA					
INVESTOINTIMENOT	-617 154	-4 107 000	-1 256 277	-993 000	-3 770 000
RAHOITUSOSUUDET INVESTOINTI- MENOIHIN	0	0			
PYSYVIEN VASTAAVIEN HYÖDYKKEIDEN LUOVUTUSTULOT	14 948	30 000	30 000	30 000	30 000
TOIMINNAN JA INVESTOINTIEN RAHAVIRTA	205 286	-3 214 039	-629 265	-333 000	-3 105 000
ANTOLAINASAAMISTEN LISÄYS	0				
ANTOLAINASAAMISTEN VÄHENNYS	0				
PITKÄAIKAISTEN LAINOJEN LISÄYS	0	4 000 000	0	0	4 000 000
PITKÄAIKAISTEN LAINOJEN VÄHENNYS	-404 878	-570 000	-160 000	-160 000	-360 000
LYHYTAIKAISTEN LAINOJEN MUUTOS	0	0			
OMAN PÄÄOMAN MUUTOKSET	318 100	0			
MUUT MAKSUVALMIUDEN MUUTOKSET	-1156 419	0			
RAHOITUKSEN RAHAVIRTA	-1 243 197	3 430 000	-160 000	-160 000	3 640 000
RAHAVAROJEN MUUTOS	-1 037 911	215 961	-789 265	-493 000	535 000
Lainat €/as. (as.luku 12/2023: 2449)	473	1 900	266	200	1 740
Uusimaa TP 2023	2 710				
Koko maa TP 2023	3 368				

Tuloslaskelman ja rahoituslaskelman tunnusluvut

TULOSLASKELMAN TUNNUSLUVUT	TP 2023	TA 2024 +TA-muutos	TALOUSARVIO 2025	TS 2026	TS 2027
Toimintatuotot/toimintakulut %	23,7	23,6	22,7	22,8	22,8
Vuosikate/Poistot %	136,5	148,8	100,3	101,5	102,3
Vuosikate €/asukas (ei sis. harkinnanvarainen rahoitus)	333	371	264	282	288
Kunnan kertynyt ylijäämä taseessa	7 003 759	7 296 720	7 298 732	7 308 732	7 323 732
Kuntakonsernin kertynyt yli- tai alijäämä taseessa	3 649 221	3 946 445	3 804 814	3 814 814	3 829 814
Kuntakonsernin yli-/alijäämä, €/asukas	1 490	1 639	1 603	1 630	1 656
Tytäryhtiöiden tulokset yhteensä	-223 172	4 263	-143 643	0	0
Asukasmäärä (Tilastokeskus, väestöennuste v.2024-2045)	2 449	2 408	2 374	2 341	2 313
TULOVEROPROSENTTI, Lapinjärvi	8,86 %	8,90 %	8,90 %	8,90 %	8,90 %
Kuntien painotettu keskimääräinen tuloveroprosentti (Manner-Suomi)	7,43 %	7,46 %	7,54 %		

RAHOITUSLASKELMAN TUNNUSLUVUT	TP 2023	TA 2024 +TA-muutos	TALOUSARVIO 2025	TS 2026	TS 2027
Toiminnan ja investointien rahavirran kertymä 5 vuodelta, 1 000€	7 511	4 296	3 690	333	-6 598
Investointien tulorahoitus, %	132,2	21,7	49,9	66,5	17,6
Lainanhoitokate, kunta	2,0	2,1	5,6	4,4	2,9
Laskennallinen lainanhoitokate, kunta	4,9	4,9	5,4	6,8	1,2
Laskennallinen lainanhoitokate, kuntakonserni arvio	1,2	0,7	0,5	0,6	0,5
Lainat €/asukas, kunta	473	1 900	226	200	1 740
Lainat €/asukas, kuntakonserni, arvio	3 307	5 590	4 300	4 000	5 050
Uusimaa lainat €/as. kuntataso v.2023 lähde: Valtiokonttori	2 710				
Koko maa lainat €/as. kuntataso v.2023 lähde: Valtiokonttori	3 368				
Uusimaa lainat €/as. konserni v.2023 lähde: Valtiokonttori	9 049				
Koko maa lainat €/as. konserni v.2023 lähde: Valtiokonttori	6 966				

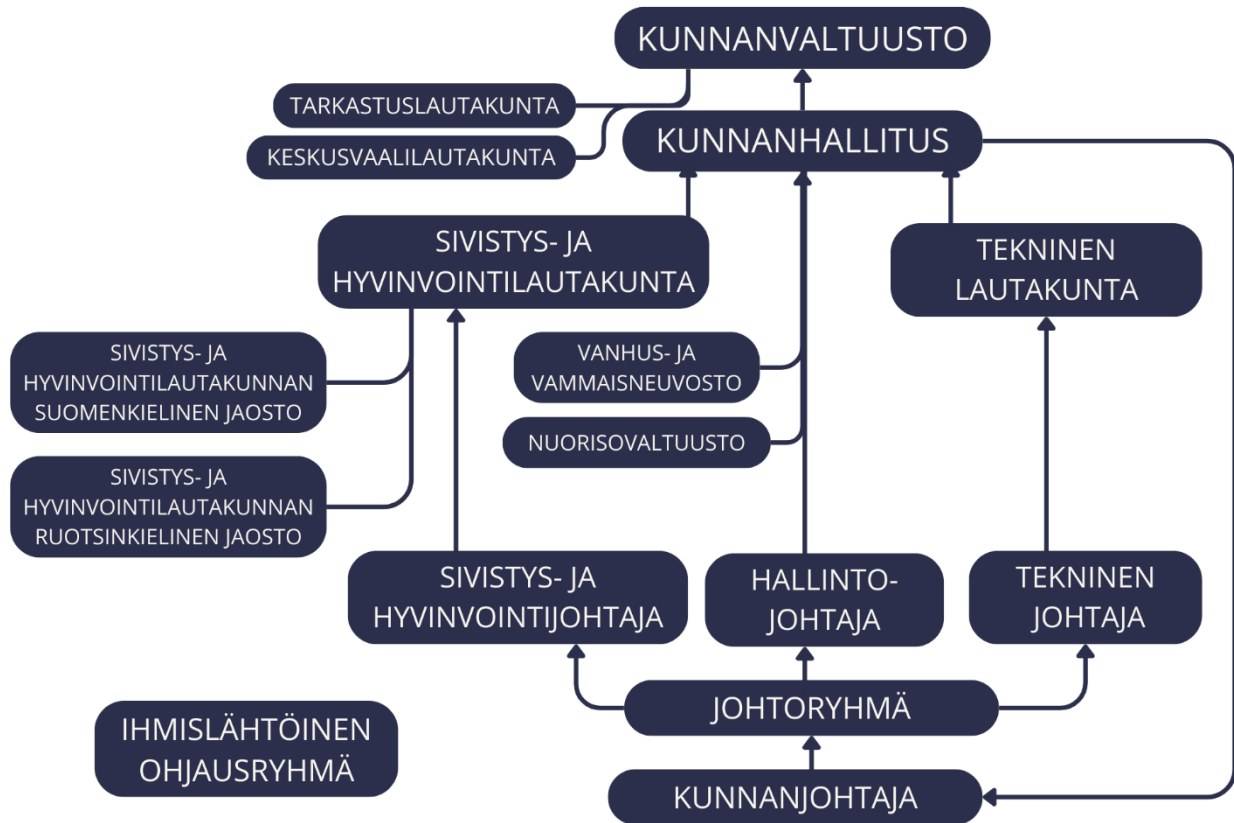
2.4 Määräraha- ja tuloarvio

TOIMIALOJEN YHTEENVETO MÄÄRÄRAHOISTA JA TULOARVIOSTA			
	Tilinpäätös 2023	Talousarvio 2024 +muutokset	TALOUSARVIO 2025
KONSERNIHALLINTO			
Tulot	187 128	147 000	165 936
Menot	-1 887 418	-1 904 595	-2 073 804
Toimintakate	-1 700 290	-1 757 595	-1 907 868
Sisäiset tulot	770 925	706 491	696 098
Sisäiset menot	-182 959	-147 390	-146 419
Poistot ja arvonalentumiset	-9 308	-16 422	-17 500
SIVISTYS- JA HYVINVOINTIPALVELUT			
Tulot	477 498	492 042	406 130
Menot	-4 924 921	-5 006 567	-4 940 750
Toimintakate	-4 447 423	-4 514 525	-4 534 620
Sisäiset tulot	105 249	107 651	155 816
Sisäiset menot	-1 814 844	-1 664 640	-1 684 874
Poistot ja arvonalentumiset	-257 727	-266 762	-267 300
TEKNISET PALVELUT			
Tulot	1 689 364	1 749 166	1 739 866
Valmistus omaan käyttöön	0	5 000	0
Menot	-3 110 215	-3 154 796	-3 188 366
Toimintakate	-1 420 851	-1 400 630	-1 448 500
Sisäiset tulot	1 724 866	1 682 542	1 598 623
Sisäiset menot	-603 237	-684 654	-619 242
Poistot ja arvonalentumiset	-330 546	-316 816	-340 200
YHTEENSÄ			
Tulot	2 353 991	2 388 208	2 311 932
Valmistus omaan käyttöön	0	5 000	0
Menot	-9 922 554	-10 065 959	-10 202 920
Toimintakate	-7 568 564	-7 672 751	-7 890 988
Sisäiset tulot	2 601 040	2 496 684	2 450 535
Sisäiset menot	-2 601 040	-2 496 684	-2 450 535
Poistot ja arvonalentumiset	-597 581	-600 000	-625 000
=valtuustoon nähden sitovat erät			

2.5 Sitovuustaulukko

VUODEN 2025 TALOUSARVION MÄÄRÄRAHOJEN JA TULOARVIoidEN YHTEENVETO			
ULKOISET ERÄT	SITOVUUS*	MÄÄRÄRAHAT	TULOARVIOT
KÄYTTÖTALOUSOSA			
Konsernihallinto ja Keskushallinto	N	-2 073 804	165 936
Sivistys- ja hyvinvointipalvelut	N	-4 940 750	406 130
Tekniset palvelut	N	-3 188 366	1 739 866
TULOSLAKSELMAOSA			
Verotulot	N		5 495 000
Valtionosuudet	N		2 273 000
Rahoitustuotot ja -menot	N	-40 000	790 000
Satunnaiset erät	N		
INVESTOINTIOSA			
Aineettomat hyödykkeet	N	-50 000	
Maa- ja vesialueet	N	-45 000	
Rakennukset	N	-180 000	
Kiinteät rakenteet ja laitteet	N	-518 000	
Koneet ja kalusto	N	-30 000	
Osakkeet ja osuudet	N	-152 277	
VHL/Aineettomat hyödykkeet	N	-30 000	
VHL/Rakennukset	N	-13 000	
VHL/Kiinteät rakenteet ja laitteet	N	-150 000	
VHL/Koneet ja kalusto	N	-88 000	
RAHOITUSOSA			
Antolainauksen muutokset			
Antolainasaamisten lisäykset	B		
Antolainasaamisten vähennykset	B		
Lainakannan muutokset			
Pitkäaikaisten lainojen lisäys	B		
Pitkäaikaisten lainojen vähennys	B	-160 000	
Lyhytaikaisten lainojen muutos	N		
Oman pääoman muutokset	B		
Vaikutus maksuvalmiuteen			789 265
TALOUSARVIO YHTEENSÄ		-11 659 197	11 659 197
* N = Sitova nettomääräraha/-tuloarvio kunnanvaltuustoon nähden			
B = Sitova bruttomääräraha/-tuloarvio kunnanvaltuustoon nähden			

2.6 Organisaatio v.2025



3. KÄYTTÖTALOUS

3.1 KONSERNIHALLINTO

Tilivelvollinen viranhaltija:

Kunnanjohtaja (konsernihallinto), hallintojohtaja
(keskushallinto)

Tehtäväalueet ja tulosityksiköt

Konsernihallinto (elinkeinopalvelut, maaseutupalvelut, rakennus- ja ympäristöpalvelut)

Keskushallinto (keskushallintopalvelut, taloushallinto, tietohallintopalvelut, henkilöstöhallinto)

Toiminta-ajatus:

Toimialan tarkoitus on tuottaa hyvin valmisteltuja päätösehdotuksia luottamushenkilöorganisaatiolle. Konsernihallinnon tehtävänä on johtaa sekä kehittää kunnan organisaatiota ja konsernia sekä palvella ulkoisia (luottamushenkilöt, kuntalaiset sekä muut yhteistyökumppanit) että sisäisiä (kunnan muu organisaatio) asiakkaita ystävällisesti, ihmislähtöisesti, tehokkaasti ja taloudellisesti.

Myös vaalien järjestäminen ja tarkastustoimi kuuluvat keskushallinnon tulosalueelle.

Toimialan talousarvio valtuustoon nähden sitovalla tasolla

KONSERNI-HALLINTO	TP 2023	TA 2024	TA 2025	TS 2026	TS 2027
Tuotot	187 128	147 000	165 936	170 000	170 000
Kulut	- 1 887 418	- 1 904 595	- 2 073 804	- 2 100 000	- 2 125 000
Toimintakate	- 1 700 290	- 1 757 595	- 1 907 868	- 1 930 000	- 1 955 000

Toimialan toiminnalliset talousarviotavoitteet sekä strategian toteutuminen

ELINVOIMAINEN KUNTA

- Lapinjärvellä on yritysmyönteinen ilmapiiri, tontteja yritysten tarpeisiin sekä sujuvat palvelut, jotka tukevat yritysten kasvua ja menestystä.
- Lapinjärven tunnettavuus kasvaa. Viestintä ja markkinointi on aktiivista ja suunnitelmallista.

VASTUULLINEN JA KEHITTYVÄ KUNTA

- Kunnan talous on tasapainossa ja vakaa. Konserniyhtiöiden toiminta ja talous ovat terveellä pohjalla.
- Lapinjärvi huolehtii osaavan henkilöstön saatavuudesta ja osaamisen kehittämisestä.
- Lapinjärvi panostaa henkilöstön työhyvinvointiin ja vahvistaa pitovoimaisuutta työnantajana.
- Kehitämme organisaation rakenteita ja johtamiskäytäntöjä yhdessä henkilöstön ja luottamushenkilöiden kanssa.
- Lapinjärvi huomioi ilmasto- ja ympäristökysymykset kaikessa kunnan toiminnassa ja päätöksenteossa.

Mittaristo

Toimiala ei aseta omia erillisiä mittareita, vaan toteuttaa aktiivisesti koko kunnan tasolla asetettuja mittareita.

Mittarit, koko kunnan tasolla	TP 2021	TP 2022	TP 2023	TA 2024	TA 2025
Vuosikate €/asukas	673	459	250	250	270
Tilikauden tulos €/asukas	1 616	206	89	>0	>0
Lainamäärä €/asukas	2 559	621	473	1 800	266
Asukasmäärä	2 580	2 518	2 449	2 500	2500
Työttömyysaste	11,0	9,0	9,8	7,5	8,0
Yritysten määrä kunnassa lähteenä Tilastokeskus	298	309	300	315	320
Lapinjärvi mediassa lähteenä Meltwater	1 457	944	1570	1 500	1500
Sairauspoissaolot pvt/työntek	9	11	14	8	8
Kehityskeskustelut %	23	60	*	100	100

*ei tilastoa

Toimialan yleiskatsaus sekä toimintaympäristö ja sen muutokset

-TE24-uudistus astuu voimaan 1.1.2025 ja Lapinjärven kunta tekee aktiivisesti yhteistyötä Porvoon työllisyydenhoitoalueen kanssa kunnan työllisyyden hoidon järjestämistä koskevista asioista.

-Vuoden 2025 keväällä järjestetään kuntavaalit ja aluevaalit.

-Itä-Uudenmaan hyvinvointialue toteuttaa palveluverkkoon koskevia ratkaisuja ja Lapinjärvi vaikuttaa aktiivisesti palveluverkkotyöhön.

Palveluverkon muutokset

Konsernihallinnon palveluverkkoon ei ole suunnitteilla muutoksia vuodelle 2025.

Toiminta ja määrärahat tehtäväalue- ja tulosyksiköittäin

KONSERNIHALLINTO (toimintakate)	TP 2023	TA 2024 (muutettu)	TA 2025
Konsernihallinto	-455 841	-513 901	-484 324
Demokratiapalvelut	-211 016	-238 922	-240 203
Elinkeinopalvelut	-103 810	-98 829	-84 123
Maaseutupalvelut	-39 365	-45 150	-45 150
Rakennustarkastus ja ympäristöpalvelut sekä ympäristöterveydenhuolto	-101 650	-131 000	-114 848
Keskushallinto	-1 244 448	-1 293 694	-1 423 544
Keskushallintopalvelut	-647 011	-627 111	-614 586
Työllisyysasiat	-389 479	-409 992	-600 308
Henkilöstöhallintopalvelut ja työhyvinvointi	-207 958	-256 591	-208 650
TOIMIALAN TOIMINTAKATE YHTEENSÄ	-1 700 289	-1 807 595	-1 907 868

Demokratiapalvelut

Vaalit

Vuoden 2025 aikana järjestetään kuntavaalit ja aluevaalit.

Kuntavaalit toteutetaan ensimmäistä kertaa yhdessä aluevaalin kanssa ja molempien vaalien varsinainen vaalipäivä on 13.4.2025.

Valtuusto

Uusi valtuusto aloittaa kesällä 2025 ja valitsee luottamushenkilöt eri toimielimiin ja kunnallisiin luottamustoimiin. Valtuutetuille järjestetään perehdytyskoulutusta.

Kunnanhallitus

Vuodesta 2017 käytössä olleet matalan kynnyksen avustukset ovat todettu hyväksi keinoksi mahdollistaa yhteisön toimintaa. Kunta myöntää maksimissaan 300 euroa/hakemus hyvien ideoiden rahoitukseen. Avustuksen voi saada yksityinen henkilö, yhdistys tai yritys hyvään ideaan, joka tuottaa yhteistä hyvää Lapinjärvellä, on kaikille avointa ja maksutonta toimintaa.

Avustushakemuksiin on helppo lomake ja hakemukset käsitellään viikoittain johtoryhmässä.

Kunta myös sponsoroi kuntalaisia markkinointitarkoituksessa. Sponsoritavat voivat olla esim. kulttuurin tai liikunnan saralta ja tuovat omalla toiminnallaan kuntaa myönteisesti esille. Myöntämisessä noudatetaan kunnanhallituksen asettamia myöntämisperusteita.

Yhteensä avustuksiin ja sponsorointiin on vuodelle 2025 varattu 7 200 euroa.

Osallistavaa budjetointia jatketaan. Vuonna 2024 hyväksytyn ilmastosuunnitelman toteuttaminen käynnistetään. Kunta on yhteistyössä Laurea ammattikorkeakoulun kanssa toteuttamassa Ruoka tuo yhteen - hanketta, mikäli hanke saa rahoituksen. Keskushallinto osallistuu Lapinjärvi 450 vuotta juhlavuoden toteuttamiseen.

Elinkeinopalvelut

Elinkeinopalvelut luo edellytyksiä elinkeinotoiminnalle ja toteuttaa syksyllä 2022 hyväksytyä elinkeinopoliittista ohjelmaa. Ohjelmaan on kirjattu elinkeinotoimen keskeiset tavoitteet ja toimenpiteet seuraaville vuosille. Elinkeinopoliittista ohjelmaa tullaan tarkastelemaan ja mahdollisesti päivittämään uuden strategian pohjalta.

Uusien yritysten neuvontapalvelut ostetaan edelleen Posintrasta. Vuoropuhelua ja yhteistyötä alueen yrittäjien ja yrittäjäjärjestön kanssa jatketaan aktiivisesti, yhdessä yrittäjien kanssa järjestetään Road show-verkottumistapahtuma, elinkeinopoliittinen työryhmä kokoontuu säännöllisesti.

Kunta jatkaa yrittäjien kontaktointikampanjaa, jossa tavoitteena on tavoittaa mahdollisimman moni kunnassa toimiva yritys. Jatketaan myös kirjeiden lähettämistä kunnan uusille yrittäjille. Elinkeinopalvelujen ja työllisyyspalvelujen yhteistyötä kehitetään aktiivisesti.

Taloustutkimukselta on tilattu kysely, jolla kartoitetaan yrittäjien mielipidettä kunnan elinkeinopalveluista ja niiden toimivuudesta. Ostolaskudatan julkaiseminen otetaan käyttöön. Lisäksi jatketaan hankintatoimen kehittämistä toimialojen kanssa ja tehostetaan paikallisten toimijoiden hyödyntämistä kunnan hankinnoissa mahdollisuuksien mukaan.

Kunta on yhdessä Laurean kanssa jättänyt hankehakemuksen Ruoka tuo yhteen-hankkeesta, jonka päätavoitteena on tukea Uudenmaan alueen ruoka-alan yrittäjyyttä, kasvattaa alan digitaalisen markkinoinnin osaamista sekä houkutella uusia yrittäjiä alalle. Toteutuessaan hanke ajoittuu vuosille 2025–2026.

Osana 450-juhlavuotta järjestetään koulujen yrittäjäyhteismainen koulupäivä 8.3.2025. Päivää ovat rakentamassa yhteistyössä koulut, elinkeinopalvelut sekä paikalliset yrittäjät ja yrittäjäyhdistys. Juhlavuoden kunniaksi kutsumme myös kaikki kunnan vuoden yrittäjä- palkinnon saaneet yhteiseen tilaisuuteen kevään aikana. Loppukesästä on tarkoitus osallistua kunnan 450 vuotisjuhlatahtuman toteuttamiseen.

Elinkeinotoimi lanseeraa uutiskirjeen, joka lähetetään yrittäjille 2-4 kertaa vuodessa. Uutiskirje kokoaa elinkeinotoimen ajankohtaiset asiat yhteen. Ristisillan yritystonttien myynnin edistämistä tehostetaan.

Vuonna 2025 jatketaan aktiivista kuntalaisviestintää. Pääasiallisina viestintäkanavina toimivat kunnan kotisivut, sosiaalinen media sekä neljä kertaa vuodessa julkaistavat kuntalaistiedotteet.

Kuntamarkkinoinnissa edetään markkinointia koskevan monivuotisen suunnitelman mukaisesti jatkamalla esimerkiksi natiiviartikkelien toteuttamista. Kunnan markkinointia tehostetaan myös esimerkiksi sosiaalisen median maksullisen mainonnan hyödyntämisellä. Valtatien 6:n varrella olevat kunnan mainoskyltit tullaan päivittämään vuoden aikana. Kunnan tunnettavuutta pyritään nostamaan uuden kuntastrategian tavoitteen mukaisesti.

Kunnan uuden ilmastosuunnitelman viestinnälliset toimenpiteet aloitetaan.

Matkaparkki-toimintaa jatketaan mahdollisesti myös kesäkaudella 2025.

Elinkeinopalveluiden kustannukset 2025: 84 123 €

Työllistäminen

TE24-uudistus astuu voimaan 1.1.2025. Porvoon työllisyysalue hoitaa lakisääteiset työllisyyden hoitoon liittyvät tehtävät.

Talousarvio on laadittu siten, että siihen on varattu määräraha kaikkien vuonna 2009 syntyneiden palkkaamiseen ajatuksena, että kunta tarjoaa kesätyön kaikille yhden ikäluokan nuorille (4 viikkoa /900 euroa). Vuonna 2009 syntyneitä on kunnassa nyt 19 nuorta. Kesätyöllistämisen on varattu 17 100 euroa + sivukulut.

Lisäksi edelleen maksetaan kesätyöpaikkatukea (a^ˆ 200 euroa) yrityksille, jotka palkkaavat nuoria kesätöihin.

Talousarvioon on varattu Taitopaikka-toimintaan määräraha, joka koostuu pääasiallisesti Taitotalon vuokrasta ja henkilöstöstä. Budjettiin on varattu palkkarahat 100 % Taitopaikan isännälle. Taitopaikassa työtön saa arvokasta

työkokemusta, kasvattaa osaamistaan ja luo verkostoja työelämään. Palvelua voidaan myydä myös muille kunnille.

Palkkatukityöllistäminen muuttuu merkittävästi. Kunnille ja kuntayhtymille myönnetään palkkatukea jatkossa vain tietyissä tapauksissa ja siksi on varattu määrärahaa ainoastaan yhden henkilön palkkaamiseksi palkkatuella.

Kunnat rahoittavat osan työttömyyden perusteella maksetusta työmarkkinatuesta. Työmarkkinatuen rahoituksen lisäksi kuntien vastuu laajenee myös perus- ja ansiopäivärahan perusosan rahoitukseen kaikkien yli 100 päivää työttömän olleiden osalta. Vuoden 2025 alusta alkaen kaikki työttömät työnhakijat tulevat kuntien maksuvastuulle jo 100 työttömyyspäivän jälkeen. Valtio osoittaa kunnille laskennallista valtionosuutta kustannusten nousuun. Uudistuksen jälkeen kuntien työttömyysetuuksien kuntakustannukset eivät poistu työttömän osallistuessa aktivoiviin työvoimapalveluihin, kuten kuntouttavaan työtoimintaan tai työkokeiluun.

Työllistämistä tukevien palveluiden kustannukset 2025: 610 508 €

Keskushallintopalvelut

Kuntalaskenta Oy hoitaa Lapinjärven talous- ja palkkahallinnon palvelut vuoden 2024 alusta. Kunta seuraa aktiivisesti palvelutuotannon laatua ja sovittujen aikataulujen noudattamista. Ostolaskudatan julkaisemista yleiseen tietoverkkoon valmistellaan.

Vuoden aikana otetaan käyttöön digitaalinen työajanseurantajärjestelmä koko henkilökunnan osalta. Henkilökunnalle tarjotaan liikunta- ja kulttuuri etua á 75 €/henkilö. Lisäksi panostetaan työhyvinvointiin ja esimiestyöhön.

Kunnan asiakirjahallintajärjestelmän päivitetty versio otetaan käyttöön vuoden 2025 alussa. Käyttöönottoprojekti käynnistyi jo vuoden 2024 puolella ja varsinainen tuotanto alkaa tammikuussa. Päivittäminen varmistaa, että keskeisimmät asianhallintaa säätelevän lainsäädännön asettamat vaatimukset täyttyvät. Lisäksi asiakirjojen ja tietojen asianmukainen saatavuus, käytettävyys ja suojaaminen on turvattava. Henkilökunta saa käyttökoulutusta uuden version osalta heti tammikuun alussa.

Kunnan ICT-palveluissa varmistetaan, että ylläpito- ja kehityskustannukset pysyvät hallinnassa, ja niiden kohdentaminen on selkeää ja läpinäkyvää. ICT-palveluiden ja sovellusten kilpailutukset ajoitetaan tarpeen mukaan. Kunnan päätelaitteiden lisenssiarkkitehtuurin muutosten myötä suojaussovellusten tarpeet ja hinnoittelu vaihtelevat vuosittain. Leasing-kustannukset pienenevät

vuokra-aikojen loppupuolella. Lisäksi kunnassa on pidennetty kaikkien päätelaitteiden leasing-aikaa yhdellä vuodella, mikä tuo säästöjä vuositasolla.

Vuoden aikana tullaan selvittämään, miten olisi tarkoituksenmukaista toteuttaa kunnan ICT-palvelut tulevaisuudessa.

Rakennus- ja ympäristöpalvelut

Rakennusvalvonta auttaa ja neuvoa asiakkaita rakentamiseen liittyvissä kysymyksissä ja rakennuslupa-asioissa sekä valvoo, että rakentaminen täyttää sille maankäyttö- ja rakennuslaissa sekä maankäyttö- ja rakennusasetuksessa asetetut vaatimukset. Toimintaa on kehitetty ihmislähtoisemmäksi siten, että rakennustarkastaja on tavattavissa sovitusti myös Lapinjärvellä.

Ympäristönsuojeluyksikköä ohjaa lainsäädäntö ja kunnan omat ympäristönsuojelumääräykset.

Tavoitteena on tarjota kuntalaisille viihtyisä, turvallinen, terveellinen ja toimiva elinympäristö, joka samalla edistää kestävä kehityksen periaatteiden toteutumista. Ympäristönsuojeluyksikkö toimii kunnan ympäristösuojeluviranomaisena.

Loviisan kaupunki ja Lapinjärven kunta ovat sopineet yhteisestä rakennusvalvonnasta ja ympäristösuojelusta 1.1.2013 alkaen. Yhteistyöhön kuuluu kaikki rakennusvalvonnan ja ympäristösuojelun viranomaistehtävät. Päätöksenteko tapahtuu Loviisan kaupungin alaisena toimivassa rakennus- ja ympäristölautakunnassa, jossa Lapinjärvellä on kaksi (2) edustajaa.

Rakennustarkastaja ja henkilöstöä ympäristösuojelusta ovat tavattavissa Lapinjärvellä kunnantoimistossa pääsääntöisesti kuukauden ensimmäisenä tiistaina.

Rakennus- ja ympäristöpalvelujen kustannukset 2025: 63 000 €

Ympäristöterveydenhuolto

Aikaisemmin ympäristöterveydenhuolto oli osa Lapinjärven ja Loviisan sosiaali- ja terveydenhuollon yhteistoimintaopimusta. Sosiaali- ja terveydenhuoltouudistuksen myötä Itä-Uudenmaan kunnat ovat sopineet ympäristöterveydenhuoltoon sisältyvien tehtävien sekä tartuntatautilain nojalla tehtävän valvonnan järjestämisestä siten, että järjestämiskuntana toimii Porvoo.

Ympäristöterveydenhuollon kustannukset 2025: 51 849 €

Maaseutupalvelut

Maaseututoimi palvelee kaikissa maataloushallintoon ja tukijärjestelmiin liittyvissä kysymyksissä. Yhteinen itäisen Uudenmaan maaseutuhallinto hoitaa maaseutupalvelut, Loviisan kaupunki toimii isäntäkuntana. Yhteistyöalueeseen kuuluvat Porvoon, Helsingin, Loviisan ja Vantaan kaupungit sekä Lapinjärven ja Sipoon kunnat.

Lomituspalveluiden osalta on 1.1.2022 alkaen muodostettu Etelä-Suomen lomituspalvelujen paikallisyksikkö, johon myös Lapinjärvi kuuluu. Vastuukuntana toimii Sysmä.

Maaseutuhallinnon kustannukset 2025: 45 150 €

Hankkeet ja projektit

Hankkeen nimi ja hankeaika	Hankkeen tarkoitus ja tavoitteet	Kokonaisbudjetti koko hankeajalla	Kunnan omarahoitussuus koko hankeajalla	Toteutuneet kustannukset koko hankeajalla tilanne 9/2024 tulot, menot ja nettokustannus	Kustannukset TA 2025 tulot, menot ja nettokustannus (=omarahoituss)
Ruoka tuoyhteenhanke 15.11.2024 – 30.11.2026	Ruoka tuoyhteen - hankkeen päätavoitteena on tukea Uudenmaan alueen ruokalan yrittäjyyttä, kasvattaa alan digitaalisen markkinoinnin osaamista sekä houkutella uusia yrittäjiä alalle. Ruoka tuoyhteen tukee Uudenmaan maaseudun alueiden ja kaupungin yhteistyötä ja tiedonvaihtoa sekä mahdollistaa kohtaamisia.	Lapinjärven osuus: 7 920 € (Hanke kokonaisuudessaan: 128 514 €)	Lapinjärven osuus: 554 € (Hanke kokonaisuudessaan: 8 996 €)	Lapinjärven osuus: 0 € (Hanke kokonaisuudessaan: 0 €) Hanke ei ole vielä aloitettu/ lopullista päätöstä ei ole saatu (tilanne 20.11.2024)	Lapinjärven osuus: 4 686 € 5 038 € 353 € (Hanke kokonaisuudessaan: 60 762 € 65 335 € 4 573 €)

	Hanketta toteuttaa Laurea-ammattikorkeakoulu Oy yhteistyössä Lapinjärven kunnan kanssa. Kohderyhmänä ovat koko Uudenmaan alueen ruokalan yrittäjät ja tuottajat, alalle aikovat sekä opiskelijat. Hankkeeseen on haettu rahoitusta Maaseuturahaston maaseudun kehittämisohjelmasta.				
--	---	--	--	--	--

Henkilöstösuunnitelma 2025 – 2027, HTV

Vakituinen henkilöstö

	TA 2024	TA 2025	TS 2026	TS 2027
Konsernihallinto	1	1	1	1
Elinkeino ja markkinointi	1	1,1	1,1	1,1
Hallintopalvelut	1,5	2,2	2,2	2,2
Toimistopalvelut	5,7	5	5	5
Työllistymistä tukevat palvelut	1,6	1,5	1,5	1,5
Toimiala yhteensä	10,8	10,8	10,8	10,8

Hanke- ja projektihenkilöstö sekä muut määräaikaiset

	TA 2024	TA 2025	TS 2026	TS 2027
	0	0	0	0

TALOUSARVION TULOSLASKELMA 2025 KONSERNIHALLINTO



TA - Tuloarviot ja määrärahat ryhmittäin

Lapinjärven kunta

	TP 2023	TA 2024	TA 2025	Muutos-%	SU 2026	SU 2027
A10 Konsernihallinto						
Myyntituotot	844	29 100	21 250	-27 %	20 673	21 250
Maksutuotot	3 871	3 000	3 000	0 %	3 000	3 000
Tuet ja avustukset	122 082	78 000	41 686	-47 %	41 686	41 686
Muut toimintatuotot	84 480	36 900	100 000	171 %	104 641	104 064
TOIMINTATUOTOT	211 277	147 000	165 936	13 %	170 000	170 000
Henkilöstökulut	-847 705	-918 400	-915 765	0 %	-941 568	-950 961
Palvelujen ostot	-680 735	-672 595	-853 589	27 %	-854 072	-869 589
Aineet, tarvikkeet ja tavarat	-17 602	-12 250	-16 950	38 %	-16 950	-16 950
Avustukset	-252 591	-248 550	-249 350	0 %	-249 350	-249 350
Muut toimintakulut	-29 336	-38 800	-38 150	-2 %	-38 060	-38 150
TOIMINTAKULUT	-1 827 969	-1 890 595	-2 073 804	10 %	-2 100 000	-2 125 000
TOIMINTAKATE YHTEENSÄ	-1 616 692	-1 743 595	-1 907 868	9 %	-1 930 000	-1 955 000
Myyntituotot	3 986	0	0	0 %	0	0
Muut toimintatuotot	766 939	706 491	696 098	-1 %	0	0
SISÄISET TOIMINTATUOTOT	770 925	706 491	696 098	-1 %	0	0
Palvelujen ostot	-1 552	0	0	0 %	0	0
Aineet, tarvikkeet ja tavarat	-2 419	-2 200	-2 200	0 %	0	0
Muut toimintakulut	-178 701	-145 190	-144 219	-1 %	0	0
SISÄISET TOIMINTAKULUT	-182 673	-147 390	-146 419	-1 %	0	0

3.2 SIVISTYS- JA HYVINVOINTIPALVELUT

Tilivelvollinen viranhaltija:

Sivistys- ja hyvinvointijohtaja

Tehtäväalueet ja tulosityksiköt

Hallintopalvelut

Varhaiskasvatuspalvelut (sis. lasten kotihoidon tuki)

Opetuspalvelut

-Perusopetus (esi- ja perusopetus, aamu- ja iltapäivätoiminta)

-Toisen asteen koulutus

-Muu koulutus (musiikkiopistotoiminta, kansalaisopisto)

Vapaa-aika- ja liikuntapalvelut sekä hyvinvointityö

-Hyvinvointityö

-Liikuntapalvelut (vapaa-aikahallinto ja liikuntapalvelut)

-Nuorisopalvelut

Kirjasto- ja kulttuuripalvelut

Toiminta-ajatus:

Sivistys- ja hyvinvointipalveluiden toiminta-ajatuksena on tuottaa eri-ikäisten kuntalaisten hyvinvointia ja elämänlaatua edistäviä sivistys- ja hyvinvointipalveluita sekä luoda edellytykset elinikäiselle oppimiselle ja elämänhallinnalle. Palvelut tuotetaan osin omana toimintana, osin ostopalveluina.

Sivistys- ja hyvinvointipalveluilla vahvistetaan kunnan elinvoimaa, vetovoimatekijöitä, sen kulttuuri-identiteettiä ja omaleimaisuutta sekä edistetään kunnan asukkaiden osallistumis- ja vaikuttamismahdollisuuksia. Palvelut tuotetaan kaksikielisesti.

Toimialan talousarvio valtuustoon nähden sitovalla tasolla

SIVISTYS- JA HYVINVOINTI PALVELUT	TP 2023	TA 2024	TA 2025	TS 2026	TS 2027
Tuotot	477 498	492 042	406 130	415 000	419 950
Kulut	- 4 924 921	- 5 006 567	- 4 940 750	- 4 979 000	- 5 025 000
Toimintakate	- 4 447 423	- 4 514 525	- 4 534 620	- 4 564 000	- 4 605 050

Toimialan toiminnalliset talousarviotavoitteet sekä strategian toteutuminen

Lapinjärvellä on laadukkaat varhaiskasvatus- ja opetuspalvelut sekä suomeksi että ruotsiksi.

Varhaiskasvatuksen ja opetuksen käytössä on toimivat, terveelliset ja turvalliset tilat.

Lapinjärvi edistää aktiivisesti lasten ja nuorten hyvinvointia toteuttamalla Unicefin Lapsiystävällinen kunta –mallia.

Lapinjärvellä on nuorille suunnattua toimintaa, jota kehitetään tiiviissä yhteistyössä nuorten kanssa.

Lapinjärvellä on tarjolla monipuolisia ja laadukkaita hyvinvointi- ja vapaa-ajanpalveluja, jotka edistävät kuntalaisten hyvinvointia.

Kirjasto on monipuolinen oppimisen ja vapaa-ajan keskus, joka toimii kaikkien kuntalaisten yhteisenä olohuoneena.

Mittaristo

Toimialan tärkeimmät mittarit on esitelty jäljempänä tulosityksiköittäin.

Toimialan yleiskatsaus sekä toimintaympäristö ja sen muutokset

Toimialalla tapahtuu muutos, kun KOTO24-uudistus astuu voimaan. Uudistuksen seurauksena kunnan tulee muun muassa järjestää kotouttamiskoulutusta ja yhteiskuntaorientaatiota maahanmuuttajataustaisille asukkailleen. Lapsi- ja oppilasmäärän pienentyessä toimintaa tulee supistaa vastaamaan pienentyntä kysyntää.

Palveluverkon muutokset

Ei muutoksia.

Toiminta ja määrärahat tehtäväalue- ja tulosityksiköittäin

SIVISTYS JA HYVINVOINTIPALVELUT (toimintakate)	TP 2023	TA 2024	TA 2025
Hallintopalvelut	-19 509	-55 875	-53 676
Varhaiskasvatuspalvelut	-1 109 175	-1 186 209	-1 106 451
Opetuspalvelut yhteensä	-2 931 940	-2 869 197	-2 945 428
Perusopetus	-2 852 681	-2 777 749	-2 840 557
Toisen asteen koulutuspalvelut	-1 768	-1 624	-4 140
Muut koulutuspalvelut	-77 491	-89 824	-100 731
Vapaa-aika- ja liikuntapalvelut sekä hyvinvointityö yhteensä	-186 997	-215 334	-220 254
Nuorisopalvelut	-85 021	-99 908	-100 494
Liikuntapalvelut	-31 361	-42 123	-50 509
Hyvinvointityö	-70 615	-73 303	-69 251
Kirjasto- ja kulttuuripalvelut	-199 803	-202 660	-208 811
TOIMIALAN TOIMINTAKATE YHTEENSÄ	-4 447 423	-4 529 275	-4 534 620

Tulosityksikkö: Hallintopalvelut

Hallintopalvelut järjestävät sivistys- ja hyvinvointilautakunnan sekä lautakunnan alaisten ruotsinkielisen ja suomenkielisen jaostojen kokoukset. Hallintopalvelut vastaavat toimialan hallinnon toimivuudesta yli tulosityksikkörajojen. Sivistys- ja hyvinvointipalveluiden hallintoa koordinoidaan ja toimintaa arvioidaan toimialan johtoryhmässä, johon kuuluvat tulosityksiköiden esihenkilöt ja hyvinvointikoordinaattori.

Hallintopalvelut varmistavat toiminnan strategialähtöisyyden. Toiminnasta kerätään asiakaspalautetta. Palautteet kerätään sähköisten kyselyiden avulla toiminnan kehittämistä varten.

Hankintakalenteri otetaan käyttöön hankintojen kehittämiseksi.

Työkyky- ja työhyvinvointijohtamista kehitetään osana esihenkilötyötä.

Hallintopalveluissa toimitaan ennakoitavasti ja palveluista tiedotetaan suunnitelmallisesti. Tasainen ja suunnitelmallinen asiakasohjaus toteutetaan vuosikellon mukaan. Laadunvalvonnasta huolehditaan toteuttamalla hallintopalveluiden asiakaskysely ja järjestämällä seurantapalaverieja.

Sivistys- ja hyvinvointipalvelut pysyvät kilpailukykyisinä jatkuvasti muuttuvassa toimintaympäristössä kouluttamalla henkilökuntaa datan ja analytiikan tehokkaaseen hyödyntämiseen prosessien ja palveluiden kehittämisessä sekä uusien innovaatioiden löytämisessä.

Asiantuntijatyötä kehitetään tuottavammaksi ja mielekkäämmäksi hyödyntämällä tekoälyä päivittäisessä työssä.

TAVOITE	TOIMENPIDE	INDIKAATTORI	TAVOITEARVO
Ennakoitavat sivistys- ja hyvinvointipalvelut	Tasainen ja suunnitelmallinen asiakasohjaus	Ajantasainen vuosikello	Vuosikellon mukainen toiminta: kyllä
Kilpailukykyiset hallintopalvelut	Henkilökunnan kouluttaminen datan ja analytiikan hyödyntämiseen päivittäisessä työssä	Osallistutaan muuttuvan asiantuntijatyön ja tekoälyn koulutuksiin Otetaan tekoäly käyttöön rutiinitehtävien automatisoimiseksi	4 suoritettua koulutusta Tekoälyä käytetään rutiinitehtävissä: kyllä

Tulosyksikkö: Varhaiskasvatuspalvelut

Varhaiskasvatuspalveluita järjestetään päiväkotitoimintana, vuorohoito palveluina ja avoimena varhaiskasvatuspalveluna (leikkitoiminta). Lisäksi varhaiskasvatuspalveluihin sisältyy myös lasten kotihoidon tuki. Varhaiskasvatusta järjestetään kolmessa eri toimintayksikössä: kirkonkylällä päiväkotia Peikkolaakson kirkonkylän yksikössä, Porlammin ryhmässä sekä täydentävää varhaiskasvatusta järjestetään Hilda Käkikosken koulun kirkonkylän toimipisteessä.

Varhaiskasvatuksessa henkilöstö toimii sensitiivisesti ja osaa ottaa huomioon toiminnassaan huoltajien sekä lasten ehdottamia toiveita osallisuuden keinoin, tarjoamalla laadukasta varhaiskasvatusta tasa-arvoisesti ja yhdenvertaisuutta kunnioittaen. Varhaiskasvatuksessa yhdenvertaisuus ja tasa-arvo näkyvät yhdenvertaisina mahdollisuuksina samansisältöiseen varhaiskasvatukseen mm. ymmärtämällä ja kunnioittamalla yleisiä kulttuuriperinteitä kieli, kulttuuri ja katsomukselliset taustat huomioiden samalla edistään sukupuolten välistä tasa-arvoa.

Lapinjärvi edistää aktiivisesti lasten ja nuorten hyvinvointia toteuttamalla UNICEF Lapsiystävällinen kunta –mallia.

Kulttuurikasvatussuunnitelmaan sisältyvät retket ja työpajat toteutetaan yhteistyössä kulttuuripalveluiden kanssa.

Lapsiennustetaulukko

	2024	2025	2026	2027	2028
6-vuotiaat					
FI	13	12	10	14	9
SV	8	6	6	6	6
	21	18	16	20	15
5-vuotiaat					
FI	12	10	14	9	2
SV	6	6	6	6	6
	18	16	20	15	8
4-vuotiaat					
FI	10	14	9	2	7
SV	6	6	6	6	5
	16	20	15	8	12
3-vuotiaat					
FI	14	9	2	7	
SV	6	6	6	5	
	20	15	8	12	10
2-vuotiaat					
FI	9	2	7		
SV	6	6	5		
	15	8	12	10	10
1-vuotiaat					
FI	2	7			
SV	6	5			
	8	12	10	10	10
Ennuste 0-vuotiaat					
FI	7				
SV	5				
	12	10	10	10	10
YHTEENSÄ	110	99	91	85	75

Lapsimäärät Facta Väestö -tietopalvelusta 24.10.2024
(paitsi ennuste 2025–2028)

Varhaiskasvatuspalveluiden keskeiset tavoitteet, toimenpiteet tavoitteiden saavuttamiseksi, indikaattorit ja tavoitearvot on kuvattu alla olevassa taulukossa:

TAVOITE	TOIMENPIDE	INDIKAATTORI	TAVOITEARVO
Joustavaa ja laadukasta varhaiskasvatusta asiakkaille	Varhaiskasvatuksessa henkilöstö toimii sensitiivisesti ja osaa ottaa huomioon toiminnassaan huoltajien sekä lasten ehdottamia toiveita osallisuuden keinoin tarjoamalla laadukasta varhaiskasvatusta sekä toimivat, terveelliset ja turvalliset tilat.	Laadukkaan varhaiskasvatuksen edellytys on henkilöstön monipuolinen ammatillinen osaaminen sekä sensitiivinen ja osallistava kohtaaminen.	Valssikyselystä saatu laadullinen arvio sekä asiakastytyväisyyskyselyn tulokset. Keskimääräinen asiakastytyväisyys asteikolla 1-5 on yli 3,5
Tarjotaan yhdenvertaista ja tasa-arvoista varhaiskasvatusta	Varhaiskasvatuksessa yhdenvertaisuus ja tasa-arvo näkyvät yhdenvertaisina mahdollisuuksina samansisältöiseen varhaiskasvatukseen. Ymmärretään ja kunnioitetaan yleisiä kulttuuriperinteitä (kieli, kulttuuri ja katsomukselliset taustat huomioiden) samalla edistään sukupuolten välistä tasa-arvoa.	Valssikyselystä saatu laadullinen arvio ryhmätasolla sekä koko päiväkodin tasolla.	Keskimääräinen laadullinen tulos asteikolla 1-5 on yli 3,3
Varhaiskasvatus edistää aktiivisesti lasten ja nuorten hyvinvointia	Toteutetaan Unicefin Lapsiystävällinen kunta – mallia.	Kulttuurikasvatussuunnitelmaan sisältyvät retket ja työpajat	Retkien ja työpajojen toteutuminen kulttuuripalveluiden kanssa. Kyllä

Tulosyksikkö: Opetuspalvelut (esi- ja perusopetus, aamu- ja iltapäivätoiminta)

Esi- ja perusopetusta järjestetään Lapinjärvellä kaksikielisesti: ruotsinkieliset esi- ja perusopetuspalvelut vuosiluokilla 0–6 järjestetään Kapellby skolassa kirkonkylällä ja suomenkieliset esi- ja perusopetuspalvelut vuosiluokilla 0–6 Hilda Käkikosken koulun kahdessa toimipisteessä kirkonkylällä ja Porlammilla. Koululaisten aamu- ja iltapäivätoimintaa järjestetään Kapellby skolan yhteydessä kaksikielisesti.

Yläkouluopetus vuosiluokilla 7–9 järjestetään opetuspalveluna Loviisassa. Yläkouluopetuksessa opiskelee Lovisavikens skolassa ja Harjurinteen koulussa noin 80 lapinjärveläistä oppilasta, joista 7,5 % opiskelee luokkamuotoisessa erityisopetuksessa.

UNICEF Lapsiystävällinen kunta -toimintamallin käyttöönottoa jatketaan opetuspalveluissa suunnitelman mukaisesti.

OPPILAS- ENNUSTE		0	I	II	III	IV	V	VI	sve	fi	muu	YHT
2024–2025	synt. - 18	21	27	36	26	25	20	15	66	104	0	170
2025–2026	synt. - 19	15	21	27	36	26	25	20	64	106	3	173
2026–2027	synt. - 20	15	15	21	27	36	26	25	63	103	1	167
2027–2028	synt. - 21	19	15	15	21	27	36	26	57	106	1	164
2028–2029	synt. - 22	15	19	15	15	21	27	36	58	95	0	153
2029–2030	synt. - 23	8	15	19	15	15	21	27	47	78	0	125

Opetuspalveluiden keskeiset tavoitteet, toimenpiteet tavoitteiden saavuttamiseksi, indikaattorit ja tavoitearvot on kuvattu alla olevassa taulukossa:

TAVOITE	TOIMENPIDE	INDIKAATTORI	TAVOITEARVO
Oppilaat ja huoltajat ovat tyytyväisiä esi- ja perusopetuspalveluihin.	Tehdään vuosittainen asiakastyytyväisyyskysely huhtikuussa	Asiakastyytyväisyyskyselyn tulokset	Keskimääräinen asiakastyytyväisyys asteikolla 1–5 on yli 3,5
Ajanmukaiset oppimisympäristöt	Osallistutaan mahdollisen uuden koulukeskuksen suunnitteluun	Koulun henkilökunnan, oppilaiden ja huoltajien edustajat osallistetaan koulun suunnitteluun yhdessä teknisen toimen kanssa	Kyllä
LYK-toimintasuunnitelman jalkauttaminen	Lapset osallistuvat päätöksentekoon LYK-toimintasuunnitelman mukaisesti koulujen oppilaskuntien, luokkakokouksien ja Lapsiparlamentin kautta	Oppilaskunnan kokousten määrä vuoden aikana Kuinka moneen luokkakokoukseen lapset osallistuivat Toteutuiko Lapsiparlamentti	Kerran kuukaudessa/ 9 kertaa Kerran kuukaudessa/ 9 kertaa Kyllä

Tulosityksikkö: Toisen asteen koulutuspalvelut

Lapinjärven kunta omistaa osuuden kahdesta ammatillisen koulutuksen oppilaitoksesta (Careeria ja Prakticum). Tulosityksikön menot syntyvät toisen asteen ammatillisen koulutuksen hallinnollisista kustannuksista.

Tulosityksikkö: Muut koulutuspalvelut

Musiikkiopistopalvelut järjestetään ostopalveluina Porvoonseudun musiikkiopiston järjestäminä palveluina. Musiikkiopistossa on 32 oppilaspaikkaa lapinjärveläisille taiteen perusopetuksen varsinaisille oppilaille. Lisäksi oppilaita on soitinvalmennuksessa, musiikkileikkikoulussa ja avoimissa opinnoissa. Lähipalveluna annetaan myös musiikinhahmotusaineiden opetusta ja yhteissoittoa. Lisäksi musiikkiopisto tarjoaa konserttielämyksiä eri ikäisille kuntalaisille.

Vapaan sivistystyön palvelut ja osa taiteen perusopetuksen palveluista järjestetään ostopalveluna Loviisan kansalaisopiston järjestäminä kansalaisopiston palveluina. Arvioitu opetustuntimäärä on noin 1140 tuntia.

Tulosyksikkö: Hyvinvointipalvelut (hyvinvointityö, liikuntapalvelut, nuorisopalvelut)

Kuntalaisten hyvinvoinnin ja terveyden edistäminen on hyvinvointipalveluiden keskeinen tehtävä. Hyvinvointipalveluissa työskentelee hyvinvointikoordinaattori, jonka tehtäväkuvaan kuuluu kuntatasoisen hyvinvointityön koordinointi ja hyvinvointitiedon kerääminen. Hyvinvointikoordinaattori toimii myös kunnan ehkäisevän päihdetyön yhdyshenkilönä, kotoutumispalveluiden ja -suunnitelmien valmistelijana, UNICEF Lapsiystävällinen kunta -koordinaattorina sekä vanhus- ja vammaisneuvoston sihteerinä ja valmistelijana. Vanhus- ja vammaisneuvoston työn tuki järjestetään hyvinvointipalveluissa, vaikka vanhus- ja vammaisneuvosto siirretään keskushallinnon alaisuuteen. Lisäksi hyvinvointipalveluissa työskentelee liikunnanohjaaja-liikuntaneuvoja, jonka tehtäviin kuuluu kunnan liikuntatoimen koordinoiminen, liikunnanohjauspalvelut ja liikuntaneuvonnan järjestäminen. Nuorisopalveluissa työskentelee nuoriso-ohjaaja ja etsivä nuorisotyöntekijä.

Hyvinvointityö

Kunnan hyvinvointityön ja terveyden edistämistyön aktiivisuus ilmenee HYTE-kertoimesta, joka perustuu määriteltyihin prosessi- sekä tulosindikaattoreihin. HYTE-kerroin esitetään asteikolla 0–100, jossa parempaa hyvinvoinnin ja terveyden edistämistyötä ilmentää suuremmat HYTE-kertoimen arvot.

Mittari	2021	2022	2023
HYTE-kerroin, 0–100	65	58	63

Kunnan hyvinvointityön rakenteita voidaan tarkastella myös Terveyden ja hyvinvoinnin laitoksen (THL) ylläpitämän TEA-viisarin avulla, joka mittaa kunnan aktiivisuutta terveyden edistämisessä. THL kerää tietoja kunnan eri toimialojen hyvinvoinnin ja terveyden edistämistyöstä (TEA). Tiedot kerätään säännöllisesti kahden vuoden välein. Liikunnan tiedonkeruut ovat parillisina vuosina,

peruskoulujen, kulttuurin ja kuntajohdon tiedonkeruut puolestaan parittomina vuosina.

Mittari	2020	2021	2022	2023
TEA-viisari, kaikki sektorit, 0-100	65	58	63	63

Hyvinvointityön tavoitteet, toimenpiteet, indikaattorit ja tavoitearvot on kuvattu alla olevassa taulukossa:

TAVOITE	TOIMENPIDE	INDIKAATTORI	TAVOITEARVO
Hyvinvoivat ja terveet asukkaat	Tietojen kerääminen kuntalaisten hyvinvoinnista ja terveydestä sekä niissä tapahtuneista muutoksista	Hyvinvointikatsauksen laatiminen ja raportointi HYTE-kerroin	Hyvinvointikatsaus on laadittu ja raportoitu: Kyllä HYTE-kerroin: 70
Hyvinvoivat kuntalaiset	Järjestetään hyvinvointia tukevia tapahtumia kuntalaisille	Järjestettyjen tapahtumien määrä ja sisältö	6 tapahtumaa
Kotoutumispalveluiden järjestäminen	Yhteiskuntaorientaation järjestäminen Kotoutumiskoulutuksen järjestäminen Matalan kynnyksen ohjaus- ja neuvontapalveluiden järjestäminen	Järjestettyjen tapahtumien määrä ja tapahtuman nimi	Järjestetty yhteiskuntaorientaatio: kyllä Järjestetyt kotouttamiskoulutukset: kyllä Ohjaus- ja neuvontapalveluiden järjestäminen: kyllä

Liikuntapalvelut

Liikuntapalveluissa järjestetään ohjattua liikuntapalvelua, liikuntaretkiä ja liikunnallisia tapahtumia sekä annetaan yksilöllistä liikuntaneuvontaa. Liikuntaneuvonnassa toimitaan yhteistyössä Itä-Uudenmaan hyvinvointialueen kanssa sopimusperustaisesti.

UNICEF Lapsiystävällinen kunta -toimintamallin käyttöönottoa jatketaan liikuntapalveluissa suunnitelman mukaisesti.

Liikuntapalveluiden tavoitteet, toimenpiteet, indikaattorit ja tavoitearvot on kuvattu alla olevassa taulukossa:

TAVOITE	TOIMENPIDE	INDIKAATTORI	TAVOITEARVO
Hyvinvoivat ja terveet asukkaat	Kasvatetaan kuntosaliasiakkaiden määrää vuoden 2024 tasosta Kohotetaan kuntalaisten liikunta-aktiivisuutta tarjoamalla mahdollisuuksia osallistua palveluihin ja viestimällä aktiivisesti liikuntapalveluista	Kuntosaliasiakkaiden määrä Lähetetään joka kuukausi liikuntapalveluiden tiedote Liikuntaneuvonnan asiakasmäärä	430 kuntosaliasiakasta Lähetetty tiedote: 11 kertaa/vuosi Liikuntaneuvonnan asiakasmäärätavoite: 25
Kestävyystavoite : pienennetään hiilijalanjälkeä huomioimalla tapahtumien järjestämisessä liikkumisen energiat	Tarjotaan kulutapana liikuntapalveluiden tilaisuuksiin yhteiskuljetusta Kannustetaan kestävien kulkumuotojen, kuten pyöräily ja kävely, käyttöön	Kestävyyttä edistävien tapahtumien määrä liikuntapalveluissa/vuosi	Vähintään 15 tapahtumaa/vuosi
Kuntalaiset ovat tyytyväisiä liikuntapalveluihin	Tehdään vuosittainen asiakastyytyväisyyskysely	Asiakastyytyväisyyskyselyn tulokset	Keskimääräinen asiakastyytyväisyys asteikolla 1-5 on yli 3,5

Nuorisopalvelut

Nuorisopalveluissa lisätään nuorten omaehtoista toimintaa nuorten toiveisiin perustuen. Nuorisovaltuuston toimintaa laajennetaan, retki- ja leiritoimintaa monipuolistetaan ja lisätään leiritoiminnan ohjaajaresurssia ostopalveluna erityisesti leiriturvallisuuden parantamiseksi. Kohdennetaan nuoriso-ohjaajan työpanosta nuorisotyöhön selkeyttämällä kesätyöntekijöiden rekrytointiprosessia. Jatketaan Lapinjärven harrastamisen mallin mukaista toimintaa.

UNICEF Lapsiystävällinen kunta -toimintamallin käyttöönottoa jatketaan nuorisopalveluissa suunnitelman mukaisesti.

Nuorisopalveluiden tavoitteet, toimenpiteet, indikaattorit ja tavoitearvot on kuvattu alla olevassa taulukossa:

TAVOITE	TOIMENPIDE	INDIKAATTORI	TAVOITEARVO
Strateginen tavoite: Nuorten syrjäytymisen ehkäiseminen ja osallisuuden kasvattaminen	Toisen asteen opiskelijoille ja sitä vanhemmille nuorille kohdennetun toiminnan järjestäminen, vähintään kerran kuukaudessa.	Toisen asteen opiskelijoiden ja sitä vanhempien nuorten kävijämäärä	100 kävijää
	Järjestetään nuorisotilassa talokokouksia, joiden järjestämisvastuu on nuorilla/ Nuvalla.	Talokokousten määrä	6 talokokousta
	Etsivä nuorisotyöntekijä tavoittaa kaikki etsivän nuorisotyöntekijän palveluiden piiriin ohjautuvat nuoret.	Tavoitetut nuoret	Tavoitearvo: 100 %
Nuoret ovat tyytyväisiä nuorisopalveluihin	Tehdään vuosittainen asiakastyytyväisyyskysely huhtikuussa	Asiakastyytyväisyyskyselyn tulokset	Keskimääräinen asiakastyytyväisyys asteikolla 1-5 on yli 3,5

Tulosyksikkö: Kirjasto- ja kulttuuripalvelut

Kirjaston tehtävänä on edistää lukemista ja kirjallisuutta, tarjota tukea tiedon hankintaan sekä monilukutaitoon, tarjota tiloja oppimiseen, harrastamiseen ja kansalaistoimintaan sekä edistää yhteiskunnallista ja kulttuurista vuoropuhelua. Kirjastopalveluja tarjotaan kahdessa toimipisteessä, Kirkonkylän pääkirjastossa ja Porlammin lähikirjastossa. Yhteistyö Helle-kirjastokimpassa jatkuu.

Porlammin sivukirjaston osalta tarkastellaan aukioloaikoja ja asiakasmääriä vuoden 2025 aikana. Lisäksi selvitetään yhdistysten hyödyntämisen mahdollisuus kirjastopalveluissa.

Kulttuuripalvelujen tehtävänä on mm. edistää kulttuurin ja taiteen yhdenvertaista saatavuutta, tarjota mahdollisuuksia taide- ja kulttuurikasvatukseen sekä edistää kulttuuria ja taidetta osana asukkaiden hyvinvointia ja terveyttä. Kulttuuripalvelut toteuttavat Lapinjärven kunnan kulttuurikasvatussuunnitelmaa yhdessä varhaiskasvatuksen, esi- ja perusopetuksen kanssa. Erilaisten kulttuuritapahtumien ja -retkien järjestämistä jatketaan erityisryhmät huomioiden. Valmistautumista Lapinjärven 450-juhlavuoteen jatketaan. UNICEF Lapsiystävällinen kunta -toimintamallin käyttöönottoa jatketaan kirjasto- ja kulttuuripalveluissa suunnitelman mukaisesti.

Kirjasto- ja kulttuuripalveluiden tavoitteet, toimenpiteet, indikaattorit ja tavoitearvot on kuvattu alla olevassa taulukossa:

TAVOITE	TOIMENPIDE	INDIKAATTORI	TAVOITEARVO
Kuntalaiset ovat tyytyväisiä kirjaston palveluihin	Tehdään vuosittainen asiakastyytyväisyyskysely.	Asiakastyytyväisyyskyselyn tulokset.	Keskimääräinen asiakastyytyväisyys asteikolla 1–5 on 4,0.
Kirjaston toiminta tavoittaa mahdollisimman monta kuntalaista	Ylläpidetään monipuolista ja uudistuvaa kokoelmaa. Tarjotaan monipuolisesti tapahtumia ja palveluja.	Kävijämäärä, lainausmäärä sekä lainaajamäärä.	Luvut Fyysisiä käyntejä: >24 400 Lainoja: >26 300 Lainajia: >630
Kuntalaiset ovat tyytyväisiä kulttuuripalveluihin	Tehdään vuosittainen asiakastyytyväisyyskysely.	Asiakastyytyväisyyskyselyn tulokset.	Keskimääräinen asiakastyytyväisyys asteikolla 1–5 on 3,5.
Kulttuuripalvelut tavoittavat mahdollisimman monta kuntalaista	Tarjotaan monipuolisesti kulttuuripalveluja saavutettavuus ja erityisryhmät huomioiden.	Järjestettyjen tapahtumien määrä sekä osallistuja- ja kävijämäärät.	5 tapahtumaa vuodessa. Kävijöitä: Tapahtumakohtaisten tavoitteiden mukaan.

Hankkeet ja projektit

Alla esitellään sivistys- ja hyvinvointitoimialan käynnissä olevat ja suunnitteilla olevat ulkopuolista rahoitusta saavat hankkeet ja projektit lyhyesti.

Hankkeen nimi ja hankeaika	Hankkeen tarkoitus ja tavoitteet	Kokonaisbudjetti koko hankeajalla	Kunnan omarahoitusosuus koko hankeajalla	Toteutuneet kustannukset koko hankeajalla tilanne 6/2024 tulot, menot ja nettokustannus	Kustannukset TA 2025 tulot, menot ja nettokustannus
Koulutuksellinen tasa-arvo (pr.3052) Esi- ja perusopetus sekä varhaiskasvatus; 17.4.2024-31.7.2027	Koulutuksellisen tasa-arvon vahvistaminen esi- ja perusopetuksessa sekä varhaiskasvatuksessa	187 500 €	37 500 €	0 € 0 € 0 €	72 108 € -90 645 € -18 537 €
Varhaiskasvatus; koulutuksellinen tasa-arvo ja yhdenvertaisuus (pr.3507) 2023-31.12.2024, jatko haettu 30.4.2025 asti Hanke aloitettu 1.8.2024.	Koulutuksellisen tasa-arvon vahvistaminen varhaiskasvatuksessa	25 000 €	5 000 €	0 € 0 € 0 €	8 000 € -10 000 € -2 000 €
Liikkuva koulu Tsemppi (pr.3654) 1.8.2024-30.6.2025		8 334 €	3 334 €	0 € 0 € 0 €	3 000 € -5 000 € -2 000 €
Etsivä nuorisotyö (pr.3701) 1.1-31.12.2025		45 000 €	27 000 €	0 € 0 € 0 €	18 000 € -45 000 € -27 000 €
Harrastamisen malli 2024-2025 (pr.3715) 1.8.2024- 31.7.2025	Vähintään yhden harrastuksen järjestäminen jokaiselle lapinjärveläiselle hanke-ehtojen mukaan	14 410 €	4 323 €	0 € 0 € 0 €	5 000 € -7 216 € -2 716 €

Uudenmaan Kulttuurimarkkinat (pr.3805) 1.4.2024–30.9.2025		3 000 €	0 €	0 € 0 € 0 €	3 000 € -3 000 € 0 €
--	--	---------	-----	-------------------	----------------------------

Taulukossa on lueteltu ne hankkeet ja projektit, joille on myönnetty avustusta ja avustuspäätös on saatu tai arvioidaan että avustusta saadaan ja näin on talousarviossa mukana tarkalla tasolla.

Henkilöstösuunnitelma 2025 – 2027, HTV

Vakituinen henkilöstö

	TA 2024	TA 2025	TS 2026	TS 2027
Hallintopalvelut	1	1	1	1
Varhaiskasvatuspalvelut	22	21	19,0	19,0
Opetuspalvelut	20,7	20,5	20,3	20,3
Hyvinvointipalvelut	1	1	1	1
Liikuntapalvelut	1	1	1	1
Nuorisopalvelut	2	2	2	2
Kirjasto- ja kulttuuripalvelut	2	1,8	2,8	2,8
Toimiala yhteensä	49,7	47,9	47,1	47,1

Hanke- ja projektihenkilöstö sekä muut määräaikaiset

	TA 2024	TA 2025	TS 2026	TS 2027
Hallintopalvelut	0	0	0	0
Varhaiskasvatus- palvelut	5	1,6	1,0	1,0
Opetuspalvelut	2,35	2,9	2,3	1,6
Hyvinvointipalve- -lut	0	0	0	0
Liikuntapalvelut	0	0	0	0
Nuorisopalvelut	0,05	0,05	0,05	0,05
Kirjasto- ja kulttuuripalvelut	0	1	0	0
Toimiala yhteensä	7,40	5,55	3,35	2,65

Henkilöstömuutoksia vuonna 2025 tapahtuu Kapellby skolassa ja päiväkoti Peikkolaaksossa.

TALOUSARVION TULOSLASKELMA 2025, SIVISTYS- JA HYVINVOINTIPALVELUT



TA - Tuloarviot ja määrärahat ryhmittäin

Lapinjärven kunta

	TP 2023	TA 2024	TA 2025	Muutos-%	SU 2026	SU 2027
A30 Sivistys- ja hyvinvointipalvelut						
Myyntituotot	158 393	208 555	209 722	1 %	211 276	212 226
Maksutuotot	105 138	98 000	80 000	-18 %	77 000	77 000
Tuet ja avustukset	200 234	123 700	113 108	-9 %	123 424	127 424
Muut toimintatuotot	13 733	3 200	3 300	3 %	3 300	3 300
TOIMINTATUOTOT	477 498	433 455	406 130	-6 %	415 000	419 950
Henkilöstökulut	-2 696 600	-2 799 840	-2 789 944	0 %	-2 824 552	-2 849 793
Palvelujen ostot	-1 923 778	-1 802 645	-1 857 436	3 %	-1 863 278	-1 883 037
Aineet, tarvikkeet ja tavarat	-125 820	-119 125	-122 070	2 %	-119 070	-119 070
Avustukset	-105 794	-105 850	-85 850	-19 %	-86 650	-87 650
Muut toimintakulut	-72 991	-65 520	-85 450	30 %	-85 450	-85 450
TOIMINTAKULUT	-4 924 983	-4 892 980	-4 940 750	1 %	-4 979 000	-5 025 000
TOIMINTAKATE YHTEENSÄ	-4 447 485	-4 459 525	-4 534 620	2 %	-4 564 000	-4 605 050
Muut toimintatuotot	105 249	107 651	155 816	45 %	0	0
SISÄISET TOIMINTATUOTOT	105 249	107 651	155 816	45 %	0	0
Palvelujen ostot	-225 096	-471 164	-465 502	-1 %	0	0
Aineet, tarvikkeet ja tavarat	-1 511	0	0	0 %	0	0
Muut toimintakulut	-1 588 176	-1 193 476	-1 219 372	2 %	0	0
SISÄISET TOIMINTAKULUT	-1 814 783	-1 664 640	-1 684 874	1 %	0	0

3.3 TEKNISET PALVELUT

Tilivelvollinen viranhaltija

Tekninen johtaja

Tehtäväalueet ja tulosityksiköt

Tekninen lautakunta, joukkoliikenne, maankäytön suunnittelu, kiinteistöt, keittiöt ja siivous, puistot ja yleiset alueet, Lapinjärvi-järvi, liikenneväylät, koneet ja laitteet, vesihuoltolaitos.

Toiminta-ajatus

Turvata kuntalaisille ja muille hallintokunnille teknisten palvelujen tuottamat peruspalvelut mahdollisimman taloudellisesti ja laadukkaasti, käyttäen joustavasti teknisten palvelujen omaa henkilökuntaa ja yksityisiä urakoitsijoita.

Toimialan talousarvio valtuustoon nähden sitovalla tasolla

TEKNISET PALVELUT	TP 2023	TA 2024	TA 2025	TS 2026	TS 2027
Tuotot	1 689 364	1 749 166	1 739 866	1 750 000	1 777 500
Valmistus oman käyttöön	-	5 000	-	-	-
Kulut	- 3 110 215	- 3 154 796	- 3 188 366	- 3 236 000	- 3 284 000
Toimintakate	- 1 420 851	- 1 400 630	- 1 448 500	- 1 486 000	- 1 506 500

Toimialan toiminnalliset talousarviotavoitteet sekä strategian toteutuminen

-Kirkonkylä on viihtyisä ja elinvoimainen kuntakeskus kattavine palveluineen, ja se palvelee sekä paikallisia asukkaita että vierailijoita.

-Lapinjärvellä on monipuolinen asunto- ja tonttitarjonta, joka vastaa kuntalaisten ja kuntaan muuttoa harkitsevien tarpeisiin.

Mittaristo

MITTARISTO					
TEKNISET PALVELUT	TP 2021	TP 2022	TP 2023	TA 2024	TA 2025
Talvikunnossapito, €	63 159	90 715	69 096	81 000	62 453
Veden kulutus, m³	140 577	146 260		150 000	150 000
Vesihuoltolaitoksen tulos, €	- 70 162	- 69 368	- 135 210	- 69 172	- 41 219
Kiinteistö-kunnossapito, €	491 124	628 487	527 254	599 836	589 042
Järven kunnossapitokustannukset, €	22 974	52 706	34 101	27 330	13 236

Toimialan yleiskatsaus sekä toimintaympäristö ja sen muutokset

Toimintaympäristömuutoksia ei ole odotettavissa vuonna 2025. Epävarmuutta teknisten palvelujen ennakkointiin tuo yleinen korkotason riippuvuus maailmanpoliittiseen tilanteeseen. Rakennus- ja energiakustannusten hintojen muutokset odotetaan olevan maltillisia vuonna 2025. Lämmityskustannukset nousivat 2024 alkuvuodesta 5 %. Toinen korotus suuruudeltaan 15 % lämmitysenergiaan on tullut voimaan elokuussa. Keittiöihin on varauduttu sijaisten rekrytointiin.

Palveluverkon muutokset

Palveluverkkomuutoksia ei ole näkyvissä vuonna 2025.

Toiminta ja määrärahat tulosyksiköittäin

TEKNISET PALVELUT (toimintakate, ulkoiset erät)	TP 2023	TA 2024	TA 2025
Hallintopalvelut	-54 063	-53 520	-65 875
Joukkoliikenne	-102 901	-109 500	-110 576
Maankäytön suunnittelu*	56 609	50 168	-11 085
Kiinteistöt	-406 958	-447 535	-415 771
Ruoka- ja siivoushuolto	-590 168	-675 226	-676 873
Puistot ja yleiset alueet	-110 285	-92 523	-104 070
Lapinjärvi-järvi	-34 101	-27 330	-13 236
Liikenneväylät	-192 159	-183 991	-168 511
Koneet ja laitteet	-14 753	-10 621	-13 359
Vesihuolto**	-135 210	-64 018	-41 219
TOIMIALAN TOIMINTAKATE YHTEENSÄ	-1 420 851	-1 400 630	-1 448 500

*Maankäytön hallinta on siirretty konsernihallinnolle TA2025 alk.

**Vesihuoltolaitoksen osalta summa on tilikauden tulos (ulk+sis)

Tekninen lautakunta

Lautakunnan työskentelystä aiheutuvat menot. Teknisten palvelujen yhteiset menot sekä työturvallisuudesta, löytöeläinkotipalveluista ja jätehuollon- ja energihuollon hallinnoinnista aiheutuvat menot.

Joukkoliikenne

Voimassa olevat sopimukset liikenteen järjestämisestä Loviisan ja Porvoon suuntiin sekä asiointiliikenne.

Maankäytön suunnittelu

Maankäytön ja kaavoituksen osalta merkittäviä hankkeita ovat kirkonkylän keskustan ja ranta-alueiden ideakilpailun tulosten jatkotyöstäminen ja Husulanmäen asemakaavan muutos. Tonttien ja peltojen vuokratulot kohdentuvat vuodesta 2025 alkaen konsernihallinnolle.

Kiinteistöt

Kunnossapitoon on varattu määrärahaa huomioiden välttämättömät kustannukset sekä sellaiset toimenpiteet, joilla pystytään vähentämään teknisten palvelujen kustannuksia pidemmällä tähtäimellä. Kunnossapidon puolella pyritään hyödyntämään omaa työpanosta rakentamisessa ja täydentämään sitä tarvittaessa ostopalveluilla.

Valtion kunnalle maksamat siviilipalveluskeskuksen vuokratulot kohdennetaan teknisille palveluille. Vuokratulot ovat vuonna 2025 n. 925 000 euroa, jossa vuokraan on arvioitu indeksikorotuksen vaikutuksen olevan 3 prosenttia. Tekniset palvelut maksaa Koy Lapinjärven Lilliputille hoito- ja pääomavastiketta siviilipalveluskeskuksen rakennuksista. Vuoden 2025 talousarviossa näihin vastikkeisiin on käyttötaloudessa budjetoitu n. 800 000 euroa. Korkotason arvioidun laskemisen takia pääomavastike laskee hieman vuonna 2025. Kokonaiskorkoarvio on 3,55 prosenttia, muutos on n. -1,15 prosenttia vuodesta 2024.

Keittiöt ja siivous

Päiväkodin lounaat ostetaan ulkopuoliselta toimijalta. Vuonna 2024 päätettiin käyttää optiovuotta ja sopimus on näin ollen voimassa 30.6.2025 asti. Alkuvuodesta 2025 on päiväkodin lounasruoan toimittaja kilpailutettava. Lounasruokaa valmistetaan kahdessa keittiössä, Hilda Käkikosken koulun kirkonkylän toimipisteellä sekä Kapellby skolassa ja sen lisäksi kaksi keittiötä toimivat jakelukeittiöinä; päiväkotipeikkolaaksossa sekä Taitotalolla.

Lähiiruokaa käytetään mahdollisuuksien mukaan siinä määrin kuin sitä on saatavilla ja se on nykyisissä keittiötiloissa mahdollista. Kouluissa henkilökunnalla on mahdollisuus ostaa hävikkiruokaa.

Keittiöhenkilökunnan saatavuus sijaistuksiin on ollut ongelma jo pitkään. Vuoden 2025 talousarvioon on sisällytetty ruokapalvelutyöntekijän sijaisen rekrytointi.

Siivouksen hoitaa ulkopuolinen toimija ja sopimus päättyy vuoden 2025 loppuun. Siivouksen kilpailutukseen on varauduttu vuonna 2025, ja se suoritetaan kevään aikana.

Oma siivooja siivoaa osittain Hilda Käkikosken koulun Porlammin toimipisteellä ja Taitotalolla, kaikissa muissa kohteissa siivoaa ulkopuolinen palveluntuottaja. Yksityisten toimijoiden kanssa jatketaan tiivistä toiminnan seuranta.

Puistot ja yleiset alueet

Vuonna 2025 jatketaan laadun seuranta ulkoalueiden hoidon osalta.

Lapinjärvi-järvi

Valtuusto asetti vuonna 2019 Lapinjärvi-järven kunnan yhdeksi kunnan tärkeimmistä painopistealueista. Lapinjärven kunta on saanut ELY-Keskukselta 2024 avustusta vesien- ja merenhoidon sekä vesistötoimenpiteiden toteuttamiseen, näitä toimia ovat niitot ja säännöstelypadon luonnonmukaistamisen suunnittelu. Säännöstelypadon luonnonmukaistamista jatketaan vuonna 2025. Lisäksi tehdään muita vuosittaisia pieniä järven hoitotoimenpiteitä.

Liikenneväylät

Vuonna 2020 kartoitettiin kunnan kaavateiden liikennemerkkit ja niiden kunto ja suunniteltiin seuraaville vuosille uusimishjelma, jota jatketaan vuonna 2025. Yksityisteiden kunnossapitoavustuksiin on varattu 57 000 euroa ja perusparannusavustuksiin 15 000 euroa. Vuonna 2025 edellytyksenä avustuksen saamiselle on yksityistielain § 50 mukaisten ilmoitusvelvoitusten täyttäminen (yksityistierekisteri ja digiroad) ja tietojen pitäminen ajan tasalla.

Koneet ja laitteet

Kunnan omien koneiden ja laitteiden huoltoa ja kunnostusta. Lisäksi pienten käsityökalujen uusimista.

Vesihuoltolaitos

Vesimaksutuottoja on budjetoitu 350 000 euroa ja jätevesimaksutuottoja 225 000 euroa. Vedenostoon on varattu määrärahaa 67 000 euroa, perustuen vuoden 2023 toteumaan. Vesihuoltolaitoksen tulos on poistojen jälkeen alijäämäinen. Sisäiset erät tarkentuvat myöhemmin.

Vesitorni puhdistetaan vuonna 2025.

Tärkeimpiä toiminnan tilastotietoja ja ennusteita

	TA2024	TA2025	TS2026	TS2027
Laskutettu vesimäärä, m³	150 000	150 000	155 000	155 000
Laskutettu jätevesimäärä, m³	72 000	72 000	75 000	75 000
Loviisan Seudun Vesi Oy:ltä ostettu vesi, m³	85 000	85 000	85 000	85 000
Liittyjämäärä vesijohtoverkosto, kpl	874	880	885	885
Liittyjämäärä jätevesiverkosto, kpl	348	348	360	370
Vesijohtoverkoston pituus, km	140	140	141	142
Jätevesiverkoston pituus, km	39	39	40	40
Hulevesiverkoston pituus, km	3,5	3,5	3,5	3,5
Liikenneväylät, km	22	22	22	22

Henkilöstösuunnitelma 2024 – 2026, HTV

Vakituinen ja määräaikainen henkilöstö

	TA 2024	TA 2025	TS 2026	TS 2027
Tekninen lautakunta	1	1	1	1
Kiinteistöt	2,7	2,7	2,7	2,7
Keittiöt ja siivous	6	5,5	5	5
Puistot ja yleiset alueet	1	1	1	1
Vesihuoltolaitos	2,3	2,3	2	1,3
Toimiala yhteensä	13	12,5	11,7	11

Vesihuoltolaitokselle rekrytoidaan oppisopimus oppilas, joka opiskelee opetussuunnitelman mukaisesti vesihuoltolaitoksen käyttötehtäviä. Tällä tavalla valmistaudutaan sijaistamisen järjestämiseen omalla henkilökunnalla. Vuoden 2025 talousarvioon on sisällytetty ruokapalvelutyöntekijän sijaisten rekrytointi.

TALOUSARVION TULOSLASKELMA 2025, TEKNISET PALVELUT



TA - Tuloarviot ja määrärahat ryhmittäin

Lapinjärven kunta

	TP 2023	TA 2024	TA 2025	Muutos-%	SU 2026	SU 2027
A40 Tekniset palvelut						
Myyntituotot	610 588	621 500	651 800	5 %	663 051	671 524
Tuet ja avustukset	2 655	2 300	890	-61 %	890	890
Muut toimintatuotot	1 111 164	1 125 366	1 087 176	-3 %	1 096 059	1 112 636
Valmistus omaan käyttöön	0	5 000	0	0 %	0	0
TOIMINTATUOTOT	1 724 407	1 754 166	1 739 866	-1 %	1 760 000	1 785 050
Henkilöstökulut	-525 487	-595 774	-634 246	6 %	-641 880	-654 246
Palvelujen ostot	-798 759	-732 278	-737 293	1 %	-760 650	-757 374
Aineet, tarvikkeet ja tavarat	-794 797	-795 004	-807 337	2 %	-813 980	-823 980
Avustukset	-76 590	-63 000	-78 000	24 %	-78 000	-78 000
Muut toimintakulut	-973 775	-968 740	-931 490	-4 %	-931 490	-936 400
TOIMINTAKULUT	-3 169 407	-3 154 796	-3 188 366	1 %	-3 226 000	-3 250 000
TOIMINTAKATE YHTEENSÄ	-1 445 000	-1 400 630	-1 448 500	3 %	-1 466 000	-1 464 950
Myyntituotot	264 614	486 989	481 327	-1 %	0	0
Muut toimintatuotot	1 460 252	1 195 553	1 117 296	-7 %	0	0
SISÄISET TOIMINTATUOTOT	1 724 866	1 682 542	1 598 623	-5 %	0	0
Palvelujen ostot	-38 629	-80 042	0	0 %	0	0
Aineet, tarvikkeet ja tavarat	-56	-13 626	-13 625	0 %	0	0
Muut toimintakulut	-564 553	-590 986	-605 617	2 %	0	0
SISÄISET TOIMINTAKULUT	-603 237	-684 654	-619 242	-10 %	0	0



Talousarvio - Lyhyt ulk.+sis.

Lapinjärven kunta

1/1

1.1.2024 - 31.12.2024

Vesihuoltolaitos						
	TP	TA	TA	Muutos-%	SU	SU
	2023	2024	2025		2026	2027
Myyntituotot	520 610	565 825	604 825	7 %	609 000	589 000
Valmistus omaan käyttöön	0	500	0	0 %	0	0
TOIMINTATUOTOT	520 610	566 325	604 825	7 %	609 000	589 000
Henkilöstökulut	-74 532	-86 052	-106 395	24 %	-106 395	-106 395
Palvelujen ostot	-154 043	-104 700	-126 050	20 %	-126 050	-126 050
Aineet, tarvikkeet ja tavarat	-203 748	-201 300	-213 700	6 %	-213 700	-213 700
Muut toimintakulut	-56 900	-56 765	-59 799	5 %	-12 000	-12 000
TOIMINTAKULUT	-489 223	-448 817	-505 944	13 %	-458 145	-458 145
TOIMINTAKATE YHTEENSÄ	31 387	117 508	98 881	-16 %	150 855	130 855
Rahoitustuotot ja -kulut	-3 489	-50 000	0	0 %	0	0
VUOSIKATE	27 898	67 508	98 881	46 %	150 855	130 855
Poistot ja arvonalentumiset	-120 874	-131 526	-140 100	7 %	-140 100	-140 100
TILIKAUDEN TULOS	-92 976	-64 018	-41 219	-36 %	10 755	-9 245
YLIJÄÄMÄ / ALIJÄÄMÄ	-92 976	-64 018	-41 219	-36 %	10 755	-9 245

4. INVESTOINTISUUNNITELMA 2025-2029

Investointisuunnitelma vuosille 2025-2029						
Kohde	Nimi	2025	2026	2027	2028	2029
	AINEETTOMAT HYÖDYKKEET	50 000	50 000	50 000	50 000	50 000
9240	Kaavoitus	50 000	50 000	50 000	50 000	50 000
	MAA- JA VESIALUEET	45 000	10 000	10 000	10 000	10 000
9230	Järven kunnostus	45 000	10 000	10 000	10 000	10 000
	RAKENNUKSET	180 000	160 000	135 000	90 000	90 000
9031	Kunnantalo	15 000	15 000	15 000	15 000	15 000
9062	Kirjasto	35 000	15 000	15 000	15 000	15 000
9077	Kapellby skola	10 000	50 000	15 000	15 000	15 000
9092	Uusi koulukeskus	50 000	30 000			
9099	Hilda Käkikosken koulu, kirkonkylän toimipiste	10 000	15 000	15 000	15 000	15 000
9100	Hilda Käkikosken koulu, Porlammin toimipiste	10 000	20 000	60 000	15 000	15 000
9101	Päiväkoti Peikkolaakso	10 000	15 000	15 000	15 000	15 000
9105	Kiinteistöjen viemäreiden peruskorjaukset	40 000				
	KIINTEÄT RAKENTEET JA LAITTEET	518 000	500 000	465 000	85 000	30 000
9201	Katuvalosaneeraukset	10 000	10 000	10 000		
9221	Husulanmäen kunnallistekniikka	50 000	300 000			
9222	Ingermaninkylän teollisuusalueen kunnallistekniikka			90 000		
9229	Opasteet			15 000		
9231	Ristisillan alueen kunnallistekniikka			120 000		
9234	Jaettu katutila Männistöntie	65 000		35 000	35 000	
9238	Uimarannat	10 000				
9239	SPK:n alueen kunnostus	27 000	25 000	20 000	40 000	20 000
9246	Päällysteiden paikkauksia	10 000				
9247	Kirkonkylän liikuntasali ja Mariebergin urheilukenttä	86 000	15 000	120 000		
9249	Skeittipuisto		20 000			
9250	Yleiset alueet	10 000	10 000	10 000	10 000	10 000
uusi nro	Kaavateiden päällystäminen		120 000	45 000		
9252	Lappbäckin sillan parannus	250 000				
	KONEET JA KALUSTO	30 000	13 000	10 000		
9236	Kalusto	30 000	13 000	10 000		
	OSAKKEET JA OSUDET	152 277				
9980	Osakkeet ja osuudet	150 000				
9982	Itärata	2 277				
	YHT.	975 277	733 000	670 000	235 000	180 000
VESIHUOLTOLAITOS						
Kohde	Nimi	2025	2026	2027	2028	2029
	AINEETTOMAT HYÖDYKKEET	30 000	30 000			
9520	Verkostokartta	10 000	10 000			
9529	Vesihuoltolaitoksen tarpeiden kartoitus	20 000	20 000			
	RAKENNUKSET	13 000	60 000	3 000 000		
9518	Kirkonkylän jätevedenpuhdistamo	13 000	60 000	3 000 000	500 000	500 000
	KIINTEÄT RAKENTEET JA LAITTEET	150 000	160 000	90 000	40 000	40 000
9505	Haja-asutusalueen vesihuolto, linjatyöt	15 000	15 000	15 000	15 000	15 000
9514	Vuotovesikorjaukset	25 000	25 000	25 000	25 000	25 000
9525	Vesijohto- ja viemäriverkoston uudiskohteet	60 000	60 000			
9528	Tie Mariebergin pumpptaamolle		10 000			
9531	Vanhon vesijohtojen uusiminen	50 000	50 000	50 000		
	KONEET JA KALUSTO	88 000	10 000	10 000	10 000	10 000
9521	Jätevesipumppujen uusiminen	10 000	10 000	10 000	10 000	10 000
uusi nro	Huoltoauto	78 000				
	YHT.	281 000	260 000	3 100 000	50 000	50 000
Kunta ja vesihuoltolaitos yhteensä		1 256 277	993 000	3 770 000	285 000	230 000

Punaisella pohjalla valtuustoon nähden sitovat investointiryhmäkohtaiset määrärahat

INVESTOINTIEN PERUSTELUT V. 2025–2029

AINEETTOMAT HYÖDYKKEET

9240 Kaavoitus

V. 2025 jatketaan Kirkonkylän keskustan ja ranta-alueiden kaavoitusta 35 000 €, jatketaan Ristisillan asemakaavoituksen muutostyötä 15 000 €, yhteensä 50 000 €.

V. 2026 jatketaan kirkonkylän kaavoittamista 50 000 €.

V. 2027 jatketaan kirkonkylän kaavoittamista 50 000 €.

V. 2028 jatketaan kirkonkylän kaavoittamista 50 000 €.

V. 2029 jatketaan kirkonkylän kaavoittamista 50 000 €.

MAA- JA VESIALUEET

9230 Järven kunnostus

V. 2025 niitto 15 000 €, padon kunnostustyö 30 000 €, yhteensä 45 000 €.

V. 2026 niitto 10 000 €.

V. 2027 niitto 10 000 €.

V. 2028 niitto 10 000 €.

V. 2029 niitto 10 000 €.

RAKENNUKSET

9031 Kunnantalo

V. 2025 parannetaan äänieristystä kunnantalon sisätiloissa 15 000 €.

V. 2026 peruskunnostusta 15 000 €.

V. 2027 peruskunnostusta 15 000 €.

V. 2028 peruskunnostusta 15 000 €.

V. 2029 peruskunnostusta 15 000 €.

9062 Kirjasto

V. 2025 lattioiden peruskunnostaminen, seinien maalaaminen, valaisinten uusimista 35 000 €.

V. 2026 peruskunnostusta 15 000 €.

V. 2027 peruskunnostusta 15 000 €.

V. 2028 peruskunnostusta 15 000 €.

V. 2029 peruskunnostusta 15 000 €.

9077 Kapellby skola

V. V. 2025 asennetaan keittiöön ilmalämpöpumppu viilennykseen 10 000 €.

V. 2026 peltikaton maalaaminen 50 000 €.

V. 2027 peruskunnostusta 15 000 €.

V. 2028 peruskunnostusta 15 000 €.

V. 2029 peruskunnostusta 15 000 €.

9092 Uusi koulukeskus

V. 2025 aloitetaan hankesuunnittelu 50 000 €.

V. 2026 hankesuunnittelun loppuun saattaminen 30 000 €.

9099 Hilda Käkikosken koulu, kirkonkylän toimipiste

V. 2025 parannetaan koulun yleisvalaistusta 5 000 €, jätekatosten kunnostus 5 000 €, yhteensä 10 000 €.

V. 2026 maalataan vanhan puolen katto 15 000 €.

V. 2027 peruskunnostusta 15 000 €.

V. 2028 peruskunnostusta 15 000 €.

V. 2029 peruskunnostusta 15 000 €.

9100 Hilda Käkikosken koulu, Porlammin toimipiste

V. 2025 parannetaan koulun yleisvalaistusta 5 000 €, piha-alueen kunnostus 5 000 €, yhteensä 10 000 €.

V. 2026 uuden uunin muutostyöt ja peruskunnostusta 20 000 €.

V. 2027 maalataan katto 60 000 €.

V. 2028 uusitaan aita 15 000 €.

V. 2029 peruskunnostusta 15 000 €.

9101 Päiväkoti Peikkolaakso

V. 2025 aloitetaan ruokasalin toiminnan tehostamisen suunnittelu 10 000 €.

V. 2026 Lämmitysjärjestelmän tukkien vaihto ja iv tekniikan uusimista 15 000 €.

V. 2027 peruskunnostusta 15 000 €.

V. 2028 peruskunnostusta 15 000 €.

V. 2029 peruskunnostusta 15 000 €.

9105 Kiinteistöjen viemäreiden peruskorjaukset

V. 2025 peruskorjataan Nuokun, Omenalehdon, Kapellby skolan tai Hilda Käkikosken koulun Porlammin toimipisteen viemärit 40 000 €.

KIINTEÄT RAKENTEET JA LAITTEET

9201 Katuvalosaneeraukset

V. 2025 jatketaan katuvalosaneerauksia. Valot vaihdetaan energiatehokkaammiksi led-lampuiksi 10 000 €.

Katuvalosaneerauksia suunnitellaan Ristisillan teollisuusalueelle.

V. 2026 jatketaan katuvalosaneerauksia 10 000 €.

V. 2027 jatketaan katuvalosaneerauksia 10 000 €.

9221 Husulanmäen kunnallistekniikka

V. 2025 suunnitellaan kunnallistekniikka 50 000 €.

V. 2026 rakennetaan kunnallistekniikka 300 000 €.

9222 Ingermaninkylän teollisuusalueen kunnallistekniikka

V. 2027 suunnitellaan ja rakennetaan kunnallistekniikka 90 000 €.

9229 Opasteet

V. 2026 toteutetaan muistiystävällisen taajaman opasteet 15 000 €.

9231 Ristisillan alueen kunnallistekniikka

v. 2027 jatketaan rakennustyöt Ristisillan alueen kunnallistekniikan osalta, 120 000 €.

9234 Jaettu katutila Männistöntie

V. 2025 toteutetaan jaettu katutila parantamaan Männistöntien turvallisuutta, levennetään katua, rakennetaan keyyen liikenteen väylä ja tehdään kunnallistekniikan muutostyöt, 65 000 €.

V. 2027 suunnitellaan ja toteutetaan Männistöntien, Lukkaripolku ja Mäkikuja liittymäalueen kaventaminen ja korottaminen, 35 000 €.

V. 2028 suunnitellaan ja toteutetaan Männistöntien ja Yrjöntien liittymäalueen kaventaminen ja korottaminen, 35 000 €.

9238 Uimarannat

V. 2025 uusitaan pelastusvälineet Porlammille, Särkijärvelle ja Kirkonkylän uimarannalle 10 000 €.

9239 SPK:n alueen kunnostus

V. 2025 kiinteistöjen maalauksia, maalataan pajan katto, 15 000 € rivitalon julkisivujen maalaus, 12 000 €, yhteensä 27 000 €.

V. 2026 kunnostetaan rivitaloja ja autokatoksen julkisivujen kunnostamista 25 000 €.

V. 2027 perus kunnostetaan navetan katto 20 000 €.

V. 2028 maalataan navetan katto 40 000 €.

V. 2029 jatketaan peruskunnostamista 20 000 €.

9246 Päälysteiden paikkauksia

V. 2025 paikataan päälysteitä 10 000 €.

9247 Kirkonkylän liikuntasali ja Mariebergin urheilukenttä

V. 2025 jatketaan juoksuradan pinnan kunnostamista 45 000 €, Mariebergin tenniskentän peruskunnostus, 35 000 €. Kirkonkylän liikuntasalin katon turvavarusteet uusitaan, 6 000 €. Yhteensä 86 000 €.

V. 2026 maalataan liikuntasalin peltikatto 15 000 €.

V. 2027 uusitaan liikuntasalin ilmanvaihtokoneet 120 000 €.

9249 Skeittipuisto

V. 2026 jatketaan skeittipuiston parantamista ja laajentamista 20 000 €.

9250 Yleiset alueet

V. 2025 jatketaan puiston ja piha-alueiden peruskunnostusta 10 000 €.

V. 2026 jatketaan puiston ja piha-alueiden peruskunnostusta 10 000 €.

V. 2027 jatketaan puiston ja piha-alueiden peruskunnostusta 10 000 €.

V. 2028 jatketaan puiston ja piha-alueiden peruskunnostusta 10 000 €.

9252Lappbäckin sillan parannus

V. 2025 perus parannetaan silta 250 000 €.

92xx Kaavateiden päällystäminen

V. 2026 Pentinkulmantien päällystäminen 75 000 €.

V. 2026 Björnramintien päällystäminen 45 000 €.

V. 2027 Husulantien päällystäminen 45 000 €.

KONEET JA KALUSTO

9236 Kalusto

V. 2025 hankitaan Porlammille uusi ajoleikkuri, 10 000 €, Keittiöön kuiva-ainekaappeja, induktio liesi tason kanssa 20 000 €, yhteensä 30 000 €.

V. 2026 hankitaan sähkömopo tai mönkijä puisto ja kiinteistöhoito tehtäviin kk alueelle, 13 000 €.

V. 2027 perushankintoihin 10 000 €.

OSAKKEET JA OSUUDET

9980 Osakkeet ja osuudet

V. 2025 Kiinteistöosakeyhtiö Labyrintin pääomitus 150 000 €.

9982 Itärata

V. 2025 Itärata Oy:n rahoitussuunnitelman mukaiset erät 2 277 €.

VESIHUOLTOLAITOKSEN INVESTOINNIT

AINEETTOMAT HYÖDYKKEET

9520 Verkostokartta

V. 2025 jatketaan verkostokarttatyötä tilanteen saattamiseksi määräysten mukaiselle tasolle 10 000 €.

V. 2026 jatketaan verkostokarttatyötä tilanteen saattamiseksi määräysten mukaiselle tasolle 10 000 €.

9529 Vesihuoltolaitoksen tarpeiden kartoitus

V. 2025 jatketaan tulevien kohteiden kartoitusta ja suunnittelua 20 000 €.

V. 2026 jatketaan tulevien kohteiden kartoitusta ja suunnittelua 20 000 €.

RAKENNUKSET

9518 Kirkonkylän jätevedenpuhdistamo

V. 2025 jätepääpumppujen uusimisen asennuskiskoineen 13 000 €.

V. 2026 puhdistamon suunnittelu 60 000 €.

V. 2027 puhdistamon rakentaminen 3 000 000 €.

V. 2028 saatetaan puhdistamon rakentaminen loppuun 500 000 €.

V. 2029 siirtolinjan rakentaminen 500 000 €.

(V. 2027 puretaan vanha puhdistamo 200 000, mikä katetaan käyttötalousbudjetista.)

KIINTEÄT RAKENTEET JA LAITTEET

9505 Haja-asutusalueen vesihuolto, linjatyt

V. 2025 jatketaan haja-asutusalueen linjatöitä 15 000 €.

V. 2026 jatketaan haja-asutusalueen linjatöitä 15 000 €.

V. 2027 jatketaan haja-asutusalueen linjatöitä 15 000 €.

V. 2028 jatketaan haja-asutusalueen linjatöitä 15 000 €.

9514 Vuotovesikorjaukset

V. 2025 jatketaan vuotovesikorjauksia 25 000 €.

V. 2026 jatketaan vuotovesikorjauksia 25 000 €.

V. 2027 jatketaan vuotovesikorjauksia 25 000 €.

V. 2028 jatketaan vuotovesikorjauksia 25 000 €.

V. 2029 jatketaan vuotovesikorjauksia 25 000 €.

9525 Vesijohto- ja viemäriverkoston uudiskohteet

V. 2025 Porlammin Vestintien kunnallistekniikan rakentaminen 60 000 €

Suunnitelma on tehty.

V. 2026 Lammintien kunnallistekniikan rakentaminen 60 000 €.

9528 Tie Mariebergin pumppaamolle

V. 2026 suunnitellaan ja toteutetaan tie pumppaamolle 10 000 €.

9531 Vanhojen vesijohtojen uusiminen

V. 2025 uusitaan vanhoja vesijohtoja 50 000 €.

V. 2026 uusitaan vanhoja vesijohtoja 50 000 €.

V. 2027 uusitaan vanhoja vesijohtoja 50 000 €.

KONEET JA KALUSTO**95xx Kalusto**

V.2025 huoltoauto 78 000 €.

9521 Jätevesipumppujen uusiminen

V. 2025 jatketaan pumppujen uusimista 10 000 €.

V. 2026 jatketaan pumppujen uusimista 10 000 €.

V. 2027 jatketaan pumppujen uusimista 10 000 €.

V. 2028 jatketaan pumppujen uusimista 10 000 €.

V. 2029 jatketaan pumppujen uusimista 10 000 €.

5. RAHOITUS

Tilivelvollinen viranhaltija: Kunnanjohtaja

Verotulot

Verotulo on arvioitu kunnallisveroprosentilla 8,9 % vuonna 2025, se on sama kuin vuonna 2024. Suunnitelmakauden kunnallisveron pohja on tehty samalla tasolla, 8,9 %.

Myös kiinteistöverokertymä on arvioitu samoilla prosenteilla kuin vuonna 2024. Verotuloarviot pohjautuu ennusteisiin sekä omaan arvioon.

Verotulot	TP 2023	TA +muutos 2024	TA 2025	TS 2026	TS 2027
Tulovero	4 156 138	3 986 000	4 335 000	4 420 000	4 470 000
Kiinteistövero	652 701	800 000	775 000	780 000	790 000
Osuus yhteisöveron tuotosta	528 670	434 000	385 000	400 000	410 000
Yhteensä €/vuosi	5 337 509	5 220 000	5 495 000	5 600 000	5 670 000
Verotulot €/asukas	2 179	2 131	2 315	2 392	2 451
Asukkaat 31.12.2023	2 449				
Väestöennuste Tilastokeskus 2024		2 408	2 374	2 341	2 313

Valtionosuudet

Valtionosuusarvio pohjautuu saatuihin ennusteisiin. Ennustelaskelmat ovat muuttuneet syksyn aikana, ja voivat vielä muuttua lopulliseen päätökseen, joka saadaan joulukuun viimeisimpinä päivinä. Vuoden 2025 valtionosuuteen vaikuttaa moni asia. Valtionosuutta lisää TE-uudistus, joka tulee voimaan 1.1.2025. Silti Lapinjärven kunta saa merkittävästi vähemmän valtionosuutta vuonna 2025 kuin vuonna 2024, suurimpana tekijänä on 0–15-vuotiaiden väheneminen. Toinen merkittävä tekijä on sote-uudistuksesta johtuva rahoitusoikaisu, joka näkyy valtionosuuksissa vuosina 2025–2027.

Valtionosuusuudistus on tarkoitus tulla voimaan vuoden 2027 alusta. Ei ole vielä tiedossa, minkälaisia muutoksia uudistus tuo kunnan valtionosuuksiin.

Valtionosuudet	TP 2023	TA +muutos 2024	TA 2025	TS 2026	TS 2027
Peruspalvelujen valtionosuus (ml.tasaus)	2 696 606	2 477 660	2 387 000	2 370 000	2 350 000
Opetus- ja kulttuuri- toimen muu rahoitus	-607 927	-463 605	-575 000	-570 000	-550 000
Verotulomenetyksen kompensaatio	646 596	631 406	461 000	470 000	470 000
Yhteensä €/vuosi	2 735 275	2 645 461	2 273 000	2 270 000	2 270 000
Valtionosuudet €/asukas	1 117	1 080	957	970	981

Rahoitustuotot ja rahoituskulut

Rahoitustuottojen erät vuonna 2025 ovat osinkotuloa Kymenlaakson Sähkö Oy:stä n. 750 000 euroa sekä osinkotuloja muilta ja muita rahoitustuottoja n. 40 000 euroa. Rahoituskulut sisältää arvion korkokuluista ulkopuolisista rahoitusyhtiöistä otetuista lainoista, ja on arvioitu olevan n. 40 000 euroa.

Rahoitustuotot ja -kulut	TP 2023	TA +muutos 2024	TA 2025	TS 2026	TS 2027
Rahoitustuotot	330 978	870 000	790 000	790 000	800 000
Rahoituskulut	-19 434	-105 000	-40 000	-40 000	-50 000
Netto	311 544	765 000	750 000	750 000	750 000

Pitkä- ja lyhytaikaisten lainojen muutokset

Pitkäaikaisilla lainoilla rahoitetaan investointeja. Talousarviosuunnitelma vuodelle 2027 sisältää uutta pitkäaikaista lainaa jätevedenpuhdistamon investoinnille. Arvio on, että tarvittava rahoitus olisi n. 4 milj. euroa, josta on suunniteltu nostoja erissä tarpeen mukaan, jotta korkokustannukset ovat mahdollisimman alhaisia. Tarvittaessa on mahdollista nostaa lyhytaikaista rahoitusta aikaisemmin, kunnalla on kuntatodistuksia, jotka ei ole käytössä tällä hetkellä. Vähennykset ovat lainojen suunnitelman mukaiset lyhennykset, sekä mahdollisen uuden lainan arvioitu lyhennys vuodesta 2027.

Pitkäaikaisten ja lyhytaik. lainojen muutokset	TP 2023	TA +muutos 2024	TA 2025	TS 2026	TS 2027
Lisäykset	0	4 000 000	0	0	4 000 000
Vähennykset	-404 878	-570 000	-160 000	-160 000	-360 000
Nettomuutos	-404 878	3 430 000	-160 000	-160 000	3 640 000
Lainakanta €/asukas	473	1 900	266	200	1 740

Poistot

Poistot on arvioitu nykyisten pysyvien vastaavien suunnitelmamukaisen poistosuunnitelman mukaan sekä taloussuunnitteluvuosien osalta myös investointisuunnitelman mukaan.

Poistot ja arvonalentumiset	TP 2023	TA +muutos 2024	TA 2025	TS 2026	TS 2027
Kunta (pl.VHL)	-465 474	-468 474	-484 900	-500 000	-500 000
Vesihuoltolaitos	-132 107	-131 526	-140 100	-150 000	-150 000
Poistot yhteensä	-597 581	-600 000	-625 000	-650 000	-650 000
Poistoero , Investointivaraus 1 milj.€					

Rahoitus yhteensä

RAHOITUS YHTEENSÄ (sis. poistot)	TP 2023	TA +muutos 2024	TA 2025	TS 2026	TS 2027
Rahoitustulot	8 403 762	8 735 461	8 558 000	8 660 000	8 740 000
Rahoituskulut ja poistot	-617 015	-705 000	-665 000	-690 000	-700 000
Netto	7 786 747	8 030 461	7 893 000	7 970 000	8 040 000

6. LAPINJÄRVEN KUNTAKONSERNI

6.1 Kuntakonserni ja kuntakonsernin tilanne sekä keskeisimmät riskit

Kuntakonsernin rakenteessa ei ole tiedossa muutoksia vuoteen 2024 verrattuna. Kuntakonserniin kuuluu kolme tytäryhtiötä, jotka kaikki ovat kunnan 100 % omistuksessa. Lisäksi kuntakonserniin kuuluu kuntayhtymäosuus 0,19 % Uudenmaan liitto.

Tytäryhtiöiden ja konsernijohton, sekä tytäryhtiöiden kesken, yhteydenpito sekä yhteistyö on tärkeää, jotta pystytään tarvittaessa nopeasti tarttumaan syntyneiden asioiden ratkaisuihin sekä vähentämään riskitilanteiden syntyä.

Konsernin osalta merkittävin riski liittyy edelleen konserniyhtiöiden velkamäärään. Erityisesti Koy Labyrintin osalta yhtiön velkamäärä sekä lainojen lyhennysohjelmaluonne haastavat yhtiön taloutta tulevina vuosina. Tämä aiheuttaa myös yhtiön investointikyvyille haasteita. Talousarvio sisältää kunnan pääomasijoitusta Koy Labyrintille vuonna 2025. Hyvinvointialueen palveluverkkosuunnitelmassa ehdotetaan Lapinjärven terveystaseman sulkemista. Tämä on riski Koy Labyrintin taloudelle, koska yhtiö omistaa osakkeita Koy Säästölässä, jonka tiloissa asema toimii.

Kuntakonsernin ulkopuolinen arviointi toteutetaan vuonna 2025.

Hallintosäännön mukaisesti arviointi on tehtävä kerran valtuustokaudessa.

LAPINJÄRVEN KUNTAKONSERNI**LAPINJÄRVEN KUNTA**TYTÄRYHTIÖT

KIINTEISTÖ OY LABYRINTTI
100 %

**KIINTEISTÖ OY LAPINJÄRVEN
LILLIPUTTI**
100 %

LAPINJÄRVEN LÄMPÖ OY
100 %

KONSERNITILINPÄÄTÖKSEEN
YHDISTELTÄVÄT
KUNTAYHTYMÄT

UUDENMAAN LIITTO
0,19 %

6.2 Konsernin sitovat tavoitteet ja tulostavoitteet

Lapinjärven kuntakonsernin talous on oltava tasapainossa ja terveellä pohjalla suunnitelmakauden 2025–2027 aikana.

Kunnan osakeyhtiöiltä ja kuntayhtymiltä edellytetään laadukasta asiakaspalvelua ja kannattavaa toimintaa siten, että yhtiöt pystyvät itsenäisesti ja taloudellisesti terveellä pohjalla järjestämään toimintansa. Kaikissa tytäryhteisöissä noudatetaan Lapinjärven kunnan konserniohjeen mukaista konsernipolitiikkaa ja noudatetaan julkisesta hankinnoista annetun lain periaatteita. Osakeyhtiöiden hallitusten tulee päätöksillään tukea Lapinjärven kunnan kuntakonsernin tavoitteiden saavuttamista.

6.3 Tytäryhtiöiden talousarviot vuodelle 2025

6.3.1 KIINTEISTÖ OY LABYRINTTI

Tehtäväalueet ja tulosityksiköt

Yhtiön tehtävänä on omistaa ja vuokrata asuntoja Lapinjärven alueella.

Toiminta-ajatus:

Yhtiön toimiala on omistaa ja hallita Lapinjärvellä kiinteistöjä, sekä niillä olevia ja niille rakennettavia asuin-, liike tai teollisuusrakennuksia, tarkoituksena huolehtia kunnan alueella tapahtuvasta asuntojen, liiketilojen ja teollisuustilojen rakentamisesta, omistamisesta ja vuokralle antamisesta, sekä myydä omistamistaan lämpölaitoksista lämpöenergiaa omille ja ulkopuolisten omistamille kiinteistöille. Yhtiö voi omistaa asuin-, liike- ja teollisuustilojen hallintaan oikeuttavia osakkeita.

Yhtiön talousarvio valtuustoon nähden sitovalla tasolla

	TP 2023	TA 2024	TA 2025
Liikevaihto	874 967	853 729	834 235
Muut tuotot	2 634	600	600
Liiketoiminnan kulut	- 849 574	- 671 630	- 638 350
Poistot (lainojen lyhennykset)	- 182 579	- 230 600	- 232 000
Rahoituskulut	- 70 989	- 110 000	- 110 000
Kauden tulos	- 219 053	-157 401	- 147 515

Yhtiön toiminnalliset talousarviotavoitteet sekä strategian toteutuminen

-Talousarviotavoite v.2025

Tärkein taloudellinen tavoite on pystyä tekemään tarvittavat korjaukset ja selviämään tulevista lyhennyksistä, koroista ja päästä nollatulokseen. Tähän tavoitteeseen pääsy vaatii myös omistajalta rahallista panosta.

Mittaristo

Asukastyytyväisyys, vuokrausaste, korjaussuunnitelman toteutuminen sekä tuloslaskelma.

Toimintaympäristö ja sen muutokset

Varsinainen vuokraustoiminta on pysynyt hyvällä tasolla, mutta havaittavissa on selvää laskua uusien asuntohakemusten määrässä. Samoin pieneltä osin on huomattavissa, että muulla paikkakunnalla töissä käyvät, hakeutuvat hintojen kallistumisen takia asumaan lähemmäs työpaikkaa.

Palveluverkon muutokset

Yhtiö pyrkii purattamaan kaksi vanhustentaloa (8 asuntoa) vuoden 2025 alussa. Muilta osin ei ole suunnitelmissa muutoksia.

Hankkeet ja projektit

Em. purkuhanke, ei muita.

Henkilöstö

Vakituinen henkilöstö

Ei vakituista henkilöstöä.

YHTIÖN TALOUSARVION TULOSLASKELMA 2025, KOY LABYRINTTI

KOY LABYRINTTI TALOUSARVIO V. 2025

	TA 2025	TA 2024	TP 2023
MYYNTITUOTOT			
Vuokratuotot	796 257 €	831 860 €	859 437 €
Autopaikat	7 200 €	6 000 €	8 282 €
Vesimaksut	44 100 €	44 100 €	38 743 €
Muut tuotot	600 €	600 €	2 709 €
Vähennettävä alv	13 322 €	28 231 €	28 935 €
Myyntituotot yhteensä	834 835 €	854 329 €	880 236 €
LIIKETOIMINNAN KULUT			
Henkilöstökulut			
Palkat ja palkkiot	2 500 €	2 500 €	3 123 €
Henkilöstösivukulut	- €	- €	- €
	2 500 €	2 500 €	3 123 €
Poistot ja arvonalennukset			
Poistot	232 000 €	230 600 €	182 579 €
	232 000 €	230 600 €	182 579 €
Muut liiketoiminnan kulut			
Kiinteistökulut			
Hallinto	71 568 €	67 760 €	71 896 €
Käyttö ja huolto	52 900 €	64 400 €	84 845 €
Ulkoalueiden hoito	25 000 €	35 000 €	40 723 €
Siivous ja tuholaiсторji	5 500 €	5 500 €	5 667 €
Lämmitys	156 782 €	136 900 €	152 369 €
Vesi ja jätevesi	42 500 €	43 500 €	44 926 €
Sähkö ja kaasu	28 500 €	29 000 €	31 349 €
Jätehuolto	28 000 €	25 500 €	29 121 €
Vahinkovakuutukset	17 000 €	15 000 €	15 322 €
Säästölä vastikkeet	44 600 €	50 070 €	62 304 €
Kiinteistövero	21 000 €	20 000 €	21 725 €
Korjaukset	150 000 €	180 000 €	265 710 €
Aktivoinnit ja avustukset	- €	- €	37 658 €
Muut hoitokulut	- €	2 000 €	- €
Vähennettävä alv	- 8 000 €	- 8 500 €	- 10 641 €
Luottotappiot	3 000 €	3 000 €	3 298 €
	638 350 €	669 130 €	774 360 €
Luovutusvoitot			- €
Luovutustappiot			- 71 916 €
LIIKEVOITTO / -TAPPIO	- 38 015 €	- 47 901 €	- 151 742 €
RAHOITUSTUOTOT JA KULUT			
Muut korko- ja rahoitustuotot	500 €	500 €	3 898 €
Korkokulut ja muut rahoituskulut	110 000 €	110 000 €	71 178 €
	- 109 500 €	- 109 500 €	- 67 280 €
Asuintalovaraus			
TILIKAUDEN VOITTO / TAPPIO	- 147 515 €	- 157 401 €	- 219 022 €

6.3.2 KIINTEISTÖOSAKEYHTIÖ LAPINJÄRVEN LILLIPUTTI

Tehtäväalueet ja tulosityksiköt

Yhtiön toimialana on omistaa tai hallita vuokraoikeuden nojalla Taitotalon, vanhan linja-autoaseman ja siviilipalvelukeskuksen alueen kiinteistöjä sekä omistaa ja rakentaa kiinteistöillä olevia tai niille rakennettavia rakennuksia.

Toiminta-ajatus:

Yhtiö noudattaa hyvää hallintotapaa ja huomioi kiinteistöhoitopalveluissa käyttäjien ja omistajan erityistarpeet.

Yhtiön talousarvio valtuustoon nähden sitovalla tasolla

	TP 2023	TA 2024	TA 2025
Vastiketuotot	352 475	378 363	365 651
Kulut	- 433 508	- 449 777	- 443 987
Poistot	- 298 368	- 295 000	- 295 000
Liikevoitto	- 331 099	- 366 414	- 373 336

	TP 2023	TA 2024	TA 2025
Rahoitustuotot	367 347	367 347	367 347
Korkokulut	- 124 146	- 152 031	- 102 000
Tilikauden tulos	40 173	932	2 432
Lainan lyhennykset	- 367 347	- 367 347	- 367 347
Lainamäärä 31.12.	3 234 693,5	2 867 346,5	2 499 999,50

Yhtiön toiminnalliset talousarviotavoitteet sekä strategian toteutuminen

-Talousarviotavoite v.2025

Kulttuurihistoriallisen alueen ylläpitäminen alueen erityispiirteitä huomioiden. Kiinteistöistä huolehtiminen siten että korjausvelka pysyy hallinnassa. Kiinteistöjen energiatehokkuuden parantaminen sekä korjausten kohdentaminen joka huomioi ilmasto- ja ympäristökysymykset yhtiön korjaustoiminnassa.

-Talousarviotavoite v.2025

Strategiakohta:

-Konserniyhtiön toiminta ja talous ovat terveellä pohjalla.

-Vastikkeiden taso on oikein mitoitettu palvelutasoon sekä lainakannan tasoon nähden nyt ja tulevaisuudessa.

-Turvaamme lähipalvelut, joiden tavoitteena on varmistaa asiakkaille sujuva ja turvallinen palveluspaikka.

Mittaristo

-Yhtiön lainakannan lyhennykset on tarkkaan suunniteltua ja ovat tavoitteelliset

-Taloutemme on pitkäkestoisesti suunniteltua ja tarkkaan seurattua raportoidaan kunnan strategian mukaisesti.

-Viikkopalavereissa käyttäjien kanssa seurataan ja kehitetään kiinteistöjen hoitoa, sekä yhteistyötä.

-Talokokouksissa seurattiin palvelukokonaisuutta käyttäjien, vuokralaisen ja yhtiön välillä.

Toimintaympäristö ja sen muutokset

Talousarvio vuodelle 2025 on laadittava poikkeuksellisen epävarmassa maailmanpoliittisessa tilanteessa. Epävarma maailmanpoliittinen tilanne aiheuttaa energian ja korkojen suunnittelukauden menojen arvioinnin erittäin haastavaksi.

Talousarvion laadinnassa on kiinnitetty erityisesti huomiota yleisten kustannusten hillitsemiseen ja rakennusten kasvavan korjausvelan katkaisemiseksi, jolla pitemmällä aikavälillä saavutetaan säästöjä korjauskuluissa.

Palveluverkon muutokset

Yhtiö on varautunut toimintaympäristön muutoksiin, kuten viikonloppuisin tapahtuvien koulutusten osalta, varautumalla järjestämään tarvittavan lisäpalvelutuotannon.

Hankkeet ja projektit

Ei uusia hankkeita vireillä

Lilliputti toiminnan tilastotietoja.

-Perustettu 24.4.2017

-Lapinjärven kunnan 100 % omistama yhtiö.

-Lilliputin tulot koostuvat kerättävistä vastikkeista, omistaja vuokraa tilat

-Hallinnoi Siviilipalveluskeskukselle vuokralla olevia rakennuksia ja tiloja, sekä vanhan linja-autoaseman ja taitotaloan rakennusta.

-Siviilipalveluskeskuksen saneerausta varten nostettu lainaa yhteensä 5
500 000 €. (saneeraus valmistui 08/2019)

Hoidettavat viheralueet yhteensä n. 11 ha, josta leikattavia nurmikoita

5,2 ha. Hoidettava katu ja piha-alue n. 1,9ha.

Rakennukset 7 kpl n. 6070 m²

Henkilöstösuunnitelma 2024 – 2026, HTV

Vakituinen henkilöstö

Kiinteistöosakeyhtiö Lapinjärven Lilliputti	TA 2024	TA 2025	TS 2026	TS 2027
Toimitusjohtaja	0.5	0.5	0.5	0.5
Kiinteistön hoito ja kunnossapito	2	2	2	2
Toimiala yhteensä	2.5	2.5	2.5	2.5

Hanke- ja projektihenkilöstö sekä muut määräaikaiset

Ei hanke- projektihenkilöstöä

YHTIÖN TALOUSARVION TULOSLASKELMA 2025, KOY LILLIPUTTI

3

KOY LILLIPUTTI TALOUSARVIO 2025

	TA 2025	TA 2024	TP 2023
MYYNTITUOTOT			
Hoitovastikkeet	458 892 €	458 892 €	437 069 €
Rahoitusvastikkeet (tuloutettu osuus)	589 030 €	644 028 €	614 317 €
Muut tuotot	6 000 €	6 000 €	30 317 €
Maksettava alv	- 210 504 €	-211 180 €	-202 637 €
Myyntituotot yhteensä	843 419 €	897 740 €	879 066 €
Rahoitusvastikkeet (rahastoitava osa)	0 €	0 €	0 €
Maksettava yhteensä	843 419 €	897 740 €	879 066 €
Henkilöstökulut			
Palkat ja palkkiot	97 300 €	86 900 €	102 408 €
	97 300 €	86 900 €	102 408 €
Poistot ja arvonalennukset	295 000 €	295 000 €	298 368 €
Poistot	295 000 €	295 000 €	298 368 €
Muut liiketoiminnan kulut			
Kiinteistökulut			
Hallinto	61 836 €	65 972 €	57 419 €
Käyttö ja huolto	56 900 €	40 900 €	66 346 €
Lämmitys	146 500 €	121 313 €	135 316 €
Vesi ja jätevesi	965 €	0 €	484 €
Sähkö ja kaasut	6 835 €	4 720 €	6 641 €
Jätehuolto	13 300 €	13 300 €	11 188 €
Vahinkovakuutukset	8 500 €	8 500 €	7 217 €
Tonttivuokrat	15 000 €	15 000 €	14 321 €
Kiinteistövero	22 000 €	22 000 €	21 550 €
Korjaukset -aktivoinnit	70 000 €	150 000 €	61 254 €
Vähennettävä alv	- 55 148 €	-78 827 €	-67 765 €
	346 687 €	362 878 €	313 971 €
LIIKEVOITTO / -TAPPIO	104 432 €	152 962 €	164 319 €
RAHOITUSTUOTOT JA KULUT			
Muut korko- ja rahoitustuotot	- €	0 €	0 €
Korkokulut ja muut rahoituskulut	102 000 €	152 031 €	124 146 €
	- 102 000 €	-152 031 €	- 124 146 €
TILIKAUDEN VOITTO / TAPPIO	2 432 €	931 €	40 173 €

6.3.3 LAPINJÄRVEN LÄMPÖ OY

Tehtäväalueet ja tulosalueet

Lapinjärven Lämpö Oy -Lappträsk Värme Ab on kunnan omistama kaukolämpöyhtiö.

Toiminta-ajatus:

Yhtiön tavoitteena on tuottaa lämpöä kotimaisella polttoaineella (metsähake). Yhtiön tavoitteen mukaisesti biolämpölaitokset ovat valmistuneet Kirkonkylään v. 2009, Lapinjärven Koulutuskeskukselle v. 2011 ja Porlammin keskusta 2012. Yritys toimii omakustannusperiaatteella niin, että käyttö- ja liittymismaksuilla katetaan laitoksen ylläpito- ja investointikulut.

Talousarvio valtuustoon nähden sitovalla tasolla

LAPINJÄRVEN LÄMPÖ OY	TP 2023	TA 2024	TA 2025
Tuotot	630 153	658 000	787 400
Kulut	-551 623	-525 833	-626 200
Poistot	- 129 919	- 129 950	-131 260
Tulos	-51 389	2 217	1 440

Toimialan toiminnalliset talousarviotavoitteet sekä strategian toteutuminen

Yhtiö edistää kuntastrategian tavoitteita etenkin biokiertoalouden ekosysteemien edistämisen osalta. Toiminnassaan yhtiöllä on myös luonteenomaista toimia sekä lähipalveluiden tuottajana että käyttäjänä. Yhtiö hyödyntää myös sitä osaamista, jota kunnassamme on.

Yhtiön toiminta on luonteeltaan sellaista, että se tukee kuntastrategian tavoitteita resurssiviisauden ja kestävä kehityksen osalta. Lämpölaitokset käyttävät polttoaineenaan pääosin puuta, jolle ei ole muuta, korkeamman jalostusarvon käyttöä. Samalla korvataan fossiilisten polttoaineiden käyttöä, mikä edistää sekä kunnan että valtakunnan ilmastotavoitteita.

Mittaristo

Yhtiö käyttää muun muassa seuraavia mittareita toimintansa seuraamiseen, arviointiin ja ennakkointiin: tuotetun ja myydyin lämmön määrä (MWh, jatkuva), rankahakkeen FOEX-hintaindeksi (€/MWh, kuukausittain), jakelun tehokkuus (%), talousarvion toteuma (vähintään kvartaaleittain), tuloslaskelma (kvartaaleittain ja tilikausittain), kassan riittävyys (kvartaaleittain) sekä asiakaspalaute.

Toimintaympäristö ja sen muutokset

Metsästä saatava hake on yhtiön strategian ja tehtävän mukaisesti Lapinjärven Lämpö Oy:n lämmöntuotannon pääasiallinen raaka-aine. EU:n ilmastostrategia ja metsästrategia sekä niihin liittyvät kansalliset strategiat ja päätökset ovat vaikuttaneet ja tulevat vaikuttamaan sekä välittömästi että välillisesti koko metsäsektorin toimintaan.

Nämä seikat vaikuttavat siihen, että kilpailu puusta kovenee ja aiheuttaa tulevia hintapaineita kaikelle puuraaka-aineelle.

Edellä mainittua suurempi, välillinen vaikutus on ollut Venäjän provosoimattomalla hyökkäyksellä Ukrainaan helmikuussa 2022, joka vaikutti voimakkaasti koko Euroopan energia-alaan. Kaikelle energialle on kysyntää ja ennen kaikkea kestävästi tuotetulle bioenergialle. Metsäteollisuus kilpailee samasta puuraaka-aineesta kuin haketta käyttävät lämpölaitokset. Pieniläpimittaisen puun hinta on parin edellisen vuoden aikana noussut ennennäkemättömällä tavalla. Vuoden 2024 aikana rankahakkeen hinta on edelleen noussut merkittävästi. Lapinjärven Lämpö Oy:n talousarvio lähtee kuitenkin sitä olettamasta, että huippu on saavutettu ja että hakepuun hinta vakiintuu nykyiselle tasolle.

Palveluverkon ja palvelutuotannon muutokset

Yhtiön palveluverkkoon eli lämmönjakeluverkostoon ei ole tulossa kuin korkeintaan vähäisiä muutoksi. Yhtiö pyrkii tuottamaan palveluitaan yhtä tehokkaasti ja laadukkaasti kuin aiemmin.

Hankkeet ja projektit

Ei varsinaisia suunniteltuja hankkeita. Yhtiö viimeistelee varautumissuunnitelman vuoden 2025 aikana.

Henkilöstö

Yhtiöllä on toimitusjohtaja. Hänen laskennallinen työaikansa on noin 1 päivä viikossa.

Muuta huomioitavaa

Perusmaksujen korotukselle ei ole perusteita, mutta talousarvioon sisältyy lämmön hinnan korotus 6 prosentilla 1.1.2025 lähtien.

YHTIÖN TALOUSARVION TULOSLASKELMA 2025, LAPINJÄRVEN LÄMPÖ

TALOUSARVIO 2024	TP2022	TA2023	TA2025
MYYNTITUOTOT			
lämmön myynti	582 753	688 000	787 400
Liikevaihto yhteensä	582 753	688 000	787 400
Muut tuotot	0	0	0
Henkilöstökulut			
Palkat ja palkkiot	-12 530	-13 672	-13 700
Henkilösivukulut			
Eläkekulut	-1 975	-2 047	-2 051
Muut henkilösivukulut	-317	-281	-282
Henkilöstökulut yhteensä	-14 822	-16 000	-16 033
Poistot ja arvonalentumiset			
Poistot	-129 947	-129 650	-129 950
Liiketoiminnan muut kulut			
Toimitilakulut	-418 941	-466 000	-442 000
Irtaimistokulut	-40 570	-12 000	-15 000
Puhelin,Post,Neuvottelu,Mainonta yms	-1 427	-1 500	-1 500
Pankkikulut	-823	-1 200	-1 000
Atk-ja tietoliikenne	-3 560	-7 000	-6 000
Vakuutukset	-6 848	-7 660	-7 500
Kirjanpito	-10 944	-12 000	-11 000
Tilintarkastus	-1 728	-1 730	-1 800
Hallintokulut	-4 730	-5 000	-4 000
Muut toimintakulut		0	0
	-489 571	-514 090	-489 800
LIIKEVOITTO (- TAPPIO)	-51 587	28 260	22 217
Rahoitustuotot ja kulut			
Muut korko-ja rahoitustuotot	0	0	0
Korkokulut ja muut rahoituskulut	-12 983	-28 000	-20 000
Satunnaiset erät			
Konserviiavustus	0	0	0
VOITTO (TAPPIO) ENNEN TILINPÄÄTÖS- SIIRTOJA JA VEROJA	-64 570	260	1 440
TILIKAUDEN VOITTO (TAPPIO)	-64 570	260	1 440

